

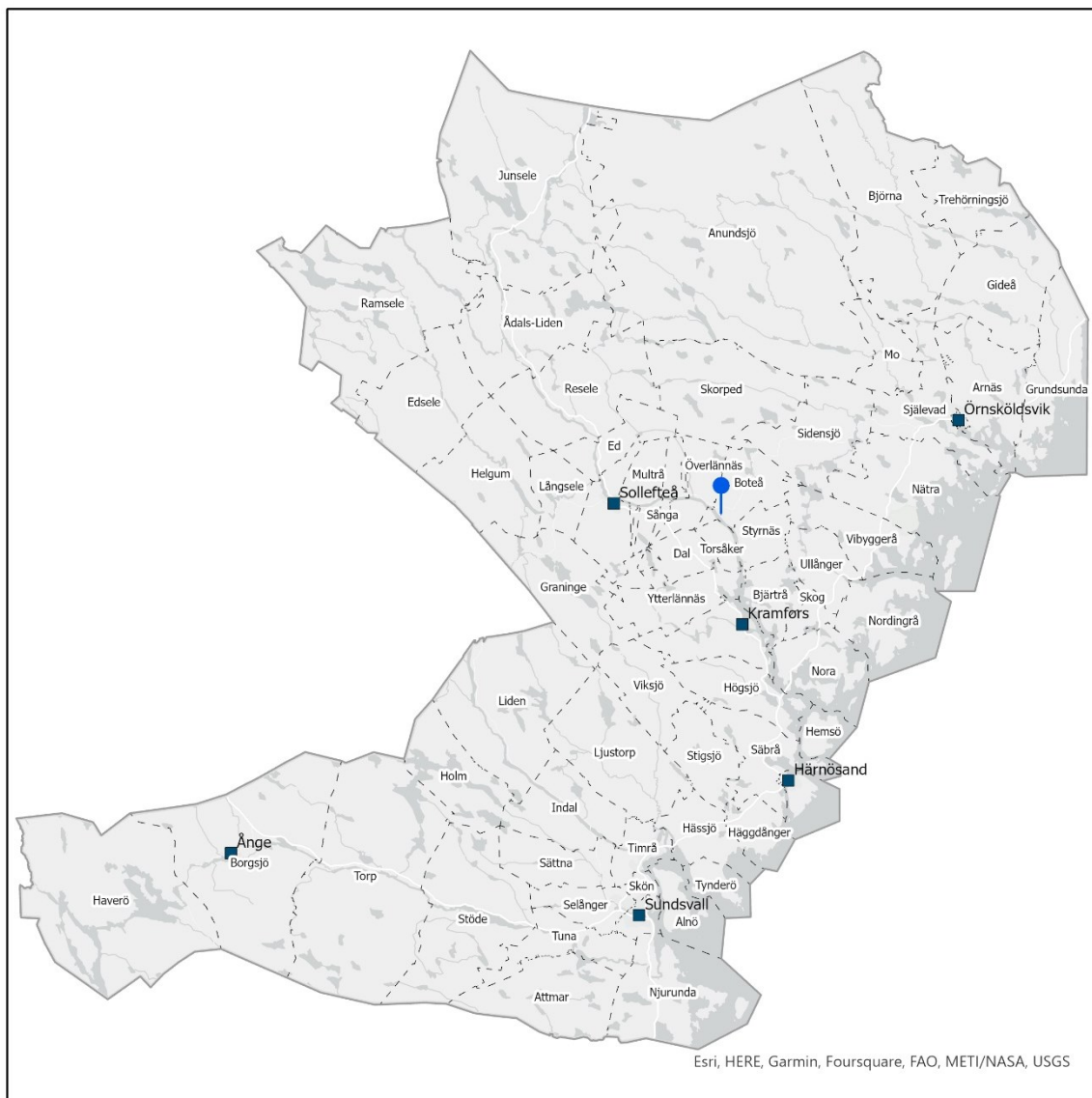
VÄSTERNORRLANDS MUSEUM

Arkeologisk utredning för ledningsschakt vid Boteå kyrka 2023



L2023:2659, L2023:2660, L2023:2661, Västerhällan 2:1, 1:3, Boteå socken, Sollefteå kommun, Ångermanland, Västernorrland

Rapport 2023:12
Madeleine Nilsson



Arkeologisk utredning för ledningsschakt vid Boteå kyrka 2023

Rapport nr: 2023:12 Västernorrlands museum

Framsidesbild: Härden/kokgroppen A7 i schakt 6, från nordost.

Västernorrlands museum

Murbergsvägen 31

871 50 Härnösand

www.vnmuseum.se

ISSN 2000-0111

© 2023 Västernorrlands museum, Härnösand.

Upphovsrätt, om inget annat anges, enligt Creative Commons licens CC BY

Kartor: Kartor ur allmänt kartmaterial, © Lantmäteriverket, I2018/00090

Maps throughout this report were created using ArcGIS® software by Esri. ArcGIS® and ArcMap™ are the intellectual property of Esri and are used herein under license. Copyright © Esri. All rights reserved. For more information about Esri® software, please visit www.esri.com.

Innehållsförteckning

Sammanfattning.....	1
Bakgrund.....	2
Syfte.....	2
Metod	3
Natur- och fornlämningsmiljö	4
Tidigare undersökningar.....	5
Redovisning av arbetet.....	6
Schakt 1-4 och 8-11, söder om väg 334	7
Schakt 5-7, norr om väg 334	9
Schakt 12-16, invid Boteå kyrka.....	11
Härd/kokgrop L2023:2659	13
Boplatsområde L2023:2660.....	15
Härd/kokgrop L2023:2661	18
Osteologi.....	20
¹⁴ C-datering.....	20
Tolkning	21
Sammanfattande rekommendation	21
Tekniska och administrativa uppgifter	22
Arkivhandlingar.....	22
Referenser	23
Elektroniska referenser	23
Bilaga 1. Schaktbeskrivning	24
Bilaga 2. Anläggningstabell.....	25
Bilaga 3. Fyndlista.....	26
Bilaga 4. Fotolista.....	27
Bilaga 5. Dagbok.....	32

Sammanfattning

Med anledning av Vattenfall Services Nordic ABs planerade ledningsdragning har Västernorrlands museum under 2023 genomfört en arkeologisk utredning inom fastigheterna Västerhällan 2:1 och 1:3 i Boteå socken. Utöver Boteå medeltida kyrka finns många kända järnåldersgravar i området varför ytterligare gravar eller boplatsslämningar förväntades kunna framkomma.

16 sökschakt om 400 m² togs upp med hjälp av grävmaskin och i schakt 1, 5 och 6 påträffades fornlämningar i form av tre härdar/kokgropar och fyra stolphål. Mest sannolikt rör det sig om boplatsslämningar, vilket är rimligt att påträffa i området med tanke på det stora antalet kringliggande gravar. Ingen tydlig konstruktion kunde dock urskiljas.

I stolphålet A6 påträffades ett bränt ben som av osteolog bedömdes vara mellanstort däggdjur och ¹⁴C-daterades med 2 Sigma till 775-975 e.Kr.

Fornlämningarna registrerades som härd L2023:2659, boplatksområde L2023:2660 och härd L2023:2661. Västernorrlands museum rekommenderar förundersökning av dessa tre fornlämningar i händelse att exploatören går vidare med ytorna. Det stora antalet fornlämningar på en liten yta indikerar att många fler finns att hitta i närområdet.

Bakgrund

Med anledning av Vattenfall Services Nordic ABs planerade ledningsdragning har Västernorrlands museum under 2023 genomfört en arkeologisk utredning inom fastigheterna Västerhällan 2:1 och 1:3 i Boteå socken. Utöver Boteå medeltida kyrka finns många kända järnåldersgravar i området varför ytterligare gravar eller boplatsslämningar förväntades kunna framkomma.

Syfte

Syftet med den arkeologiska utredningen var att fastställa om fornlämningar finns och ge Länsstyrelsen beslutsunderlag inför fortsatta åtgärder. Resultatet var också tänkt att kunna användas som planeringsunderlag av Vattenfall Services Nordic AB. Utredningens målgrupper utgörs av Länsstyrelsen Västernorrland och Vattenfall Services Nordic AB.



Figur 1. Översikt över utredningsområdet markerat med rött.

Metod

Utredningen utfördes under 30 maj till 1 juni. Inom de delar av utredningsytorna som bedömdes som lämpliga togs söschakt upp med grävmaskin. Efter att torven banats av avsöktes ytorna med metalldetektor varpå det grävdes ned till orörd nivå. Schakt och anläggningar dokumenterades i plan och mättes in med RTK-GPS. Från A6 samlades ett kolprov och ett bränt ben in för ^{14}C -datering. Efter samråd med markägaren förlades schakten för att orsaka så lite skada som möjligt på lägdorna utan att för den skull kompromissa om antikvarisk noggrannhet.

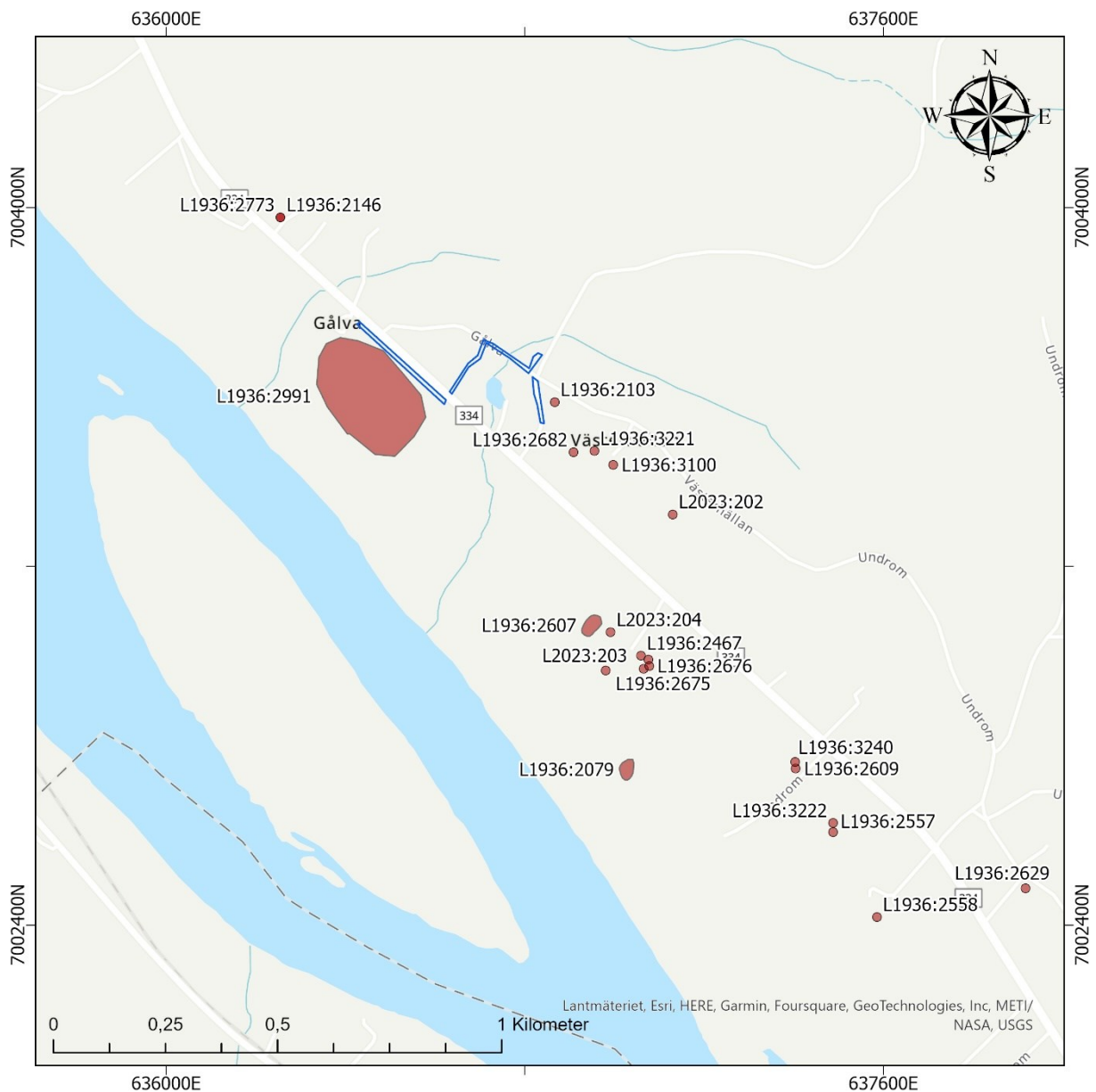
Inför utredningen genomfördes en kartstudie som dock inte gav någon betydande information.



Figur 2. Utredningsområdena markerade med blått. © Fornsök

Natur- och fornlämningsmiljö

Utredningsområdet är beläget norr/öster om Ångermanälven, på silt- och moränjor­dar, i ett åkerlandskap mellan den 101 meter höga, skogbeklädda Boteåsen och ön Prästholmen i Ångermanälven. Bygderna längs med älven var under järnåldern rika, vilket de många gravarna och vikingatida silverskatterna vittnar om. I utredningsområdets närhet finns flera gravhögar och uppgifter om gravar, något som tyder på att området varit väl använt långt innan den medeltida kyrkan uppfördes. Enligt SGUs strandlinjeförskjutningsmodell (SGU Kartvisare) var hela utredningsområdet ovan vatten från sen bronsålder och framåt.



Figur 3. Översikt med utredningsområdet (blått) och närliggande fornlämnningar.
© Fornsök

Tidigare undersökningar

De senaste åren har ett antal utrednings genomförts i närområdet. År 2021 genomförde Jamtli en etapp 1-utredning inför planerad luftledning, varpå områden i Boteå pekades ut för vidare utredning (Engman 2021).

Under hösten 2022 genomförde Västernorrlands museum en etapp 2-utredning sydost om nuvarande utredningsområde (Uvelius 2023). Norr om väg 334 påträffades en skadad gravhög (L2023:202) och söder om vägen, vid Bomanstorpet framkom två härdar (L2023:203 och L2023:204). Vid en i skrivande stund ej avrapporterad förundersökning i maj-juni 2023 påträffade Västernorrlands museum ytterligare härdar/kokgropar, brända ytor samt en grav vid Bomanstorpet.

Redovisning av arbetet

Sammanlagt togs 16 schakt om cirka 400 m² upp med grävmaskin under tre soliga, men mycket blåsiga dagar i månadsskiftet maj-juni. Schakten lades ut enligt anvisningar av Vattenfall Services Nordic AB varför de inte stämmer överens med undersökningsområdets utbredning. Åtta schakt (1-4 och 8-11) togs upp söder om väg 334, tre schakt (5-7) togs upp norr om väg 334 och fem schakt (12-16) togs upp invid Boteå kyrka. Dessa tre områden redovisas närmare under varsitt avsnitt nedan. Sträckan mellan schakt 7 och 16 (se Figur 4) utgick då den bestod av djupa diken och branta sluttningar.



Figur 4. Samtliga schakt (blått) och utredningsområdena (rött).

Schakt 1-4 och 8-11, söder om väg 334

Söder om vägen togs åtta schakt upp med grävmaskin. Efter att torven banats av avsöktes ytan med metalldetektor. Detta försvårades delvis av sedan tidigare nedlagda närliggande kablar. Schakt 8-10 löpte rakt över äldre kablar och kunde därmed inte grävas i botten. Jordarten bestod av lera och siltig lera. Förutom enstaka lösfynd av historisk karaktär (röd godsfragment och kritpipsskaft) påträffades endast en anläggning (A1) i form av en hård/kokgrop i schakt 1. Denna registrerades som hård L2023:2659. I övriga schakt framkom ingenting av antikvariskt värde.



Figur 5. Schakt 1-4 och 8-11, söder om väg 334. A1 längst ned till höger.



Figur 6. Schakt 1, foto från sydost. Pilen visar A1.

Schakt 5-7, norr om väg 334

Norr om vägen togs tre schakt upp med grävmaskin. Efter att torven banats av avsöktes ytan med metalldetektor. Jordarten bestod av sandig silt i söder och lera i de två norra schakten. Enstaka järnfragment och hästkosöm påträffades som lösfynd. I schakt 5 framkom fem anläggningar, bestående av en hård/kokgrop (A2) och fyra stolphål (A3-6) varav A5 är något osäkert. Dessa anläggningar registrerades som boplatssområde L2023:2660. Längst norrut i schakt 6 framkom ytterligare en (skadad) hård/kokgrop i en fläck med blålera. Denna registrerades som hård L2023:2661. I schakt 7 framkom ingenting av antikvariskt värde.



Figur 7. Schakt 5-7, norr om väg 334. A2-6 i schakt 5 längst ned och A7 i schakt 6 i mitten.



Figur 8. Schakt 6 med A7 i förgrunden. Foto från nordost.



Figur 9. Schakt 5 med A2-5 i förgrunden. Foto från nordost, taget innan schaktet utvidgades norrut.

Schakt 12-16, invid Boteå kyrka

Invid Boteå kyrka togs fem schakt upp med grävmaskin, varav fyra söder om grusvägen (12-15) och ett norr om grusvägen (16). Hela utredningsområdet norr om grusvägen vid och norr om schakt 16 visade sig bestå av påförda massor, mer än två meter djupa och detta område avskrevs därför. Schakt 12-15 drogs med en smalare skopa för att inte orsaka skada på vägen. I schakt 13-15 påträffades ingenting av antikvariskt värde och schakt 12 bestod av djupa fyllnadsmassor som tycks fortsätta söderut. Utredningsområdet söder om schakt 12 var inte åtkomligt, men bedöms inte behöva utredas ytterligare.



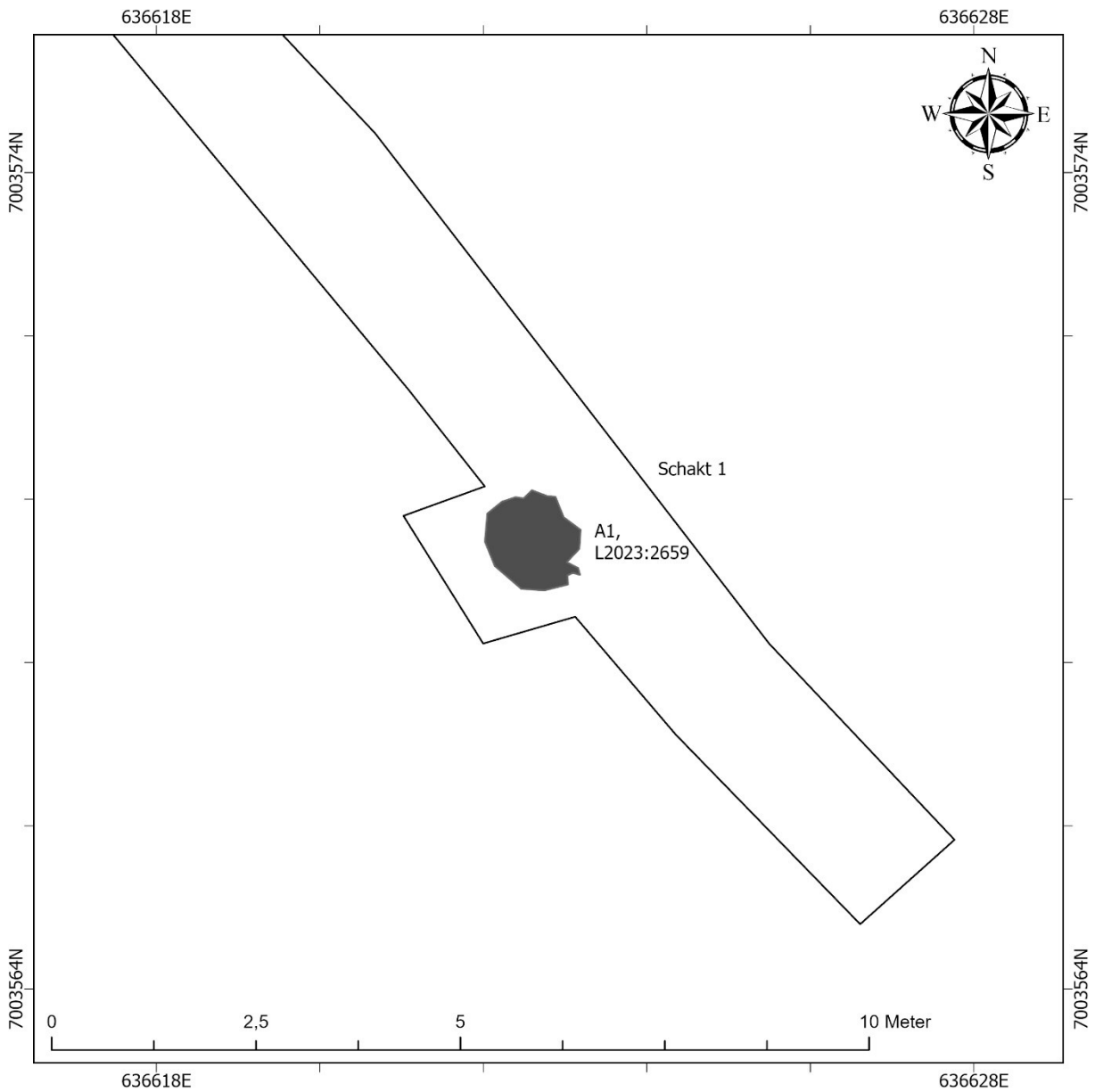
Figur 10. Schakt 12-16, invid Boteå kyrka.



Figur 11. Schakt 13. Foto från söder.

Härd/kokgrop L2023:2659

L2023:2659 består av en tydlig, oval härd/kokgrop, cirka 1,2x1 meter stor, som är delvis skadad av plogen. I anläggningens yta påträffades enstaka skörbränd sten samt ett spikfragment (Fnr 1).



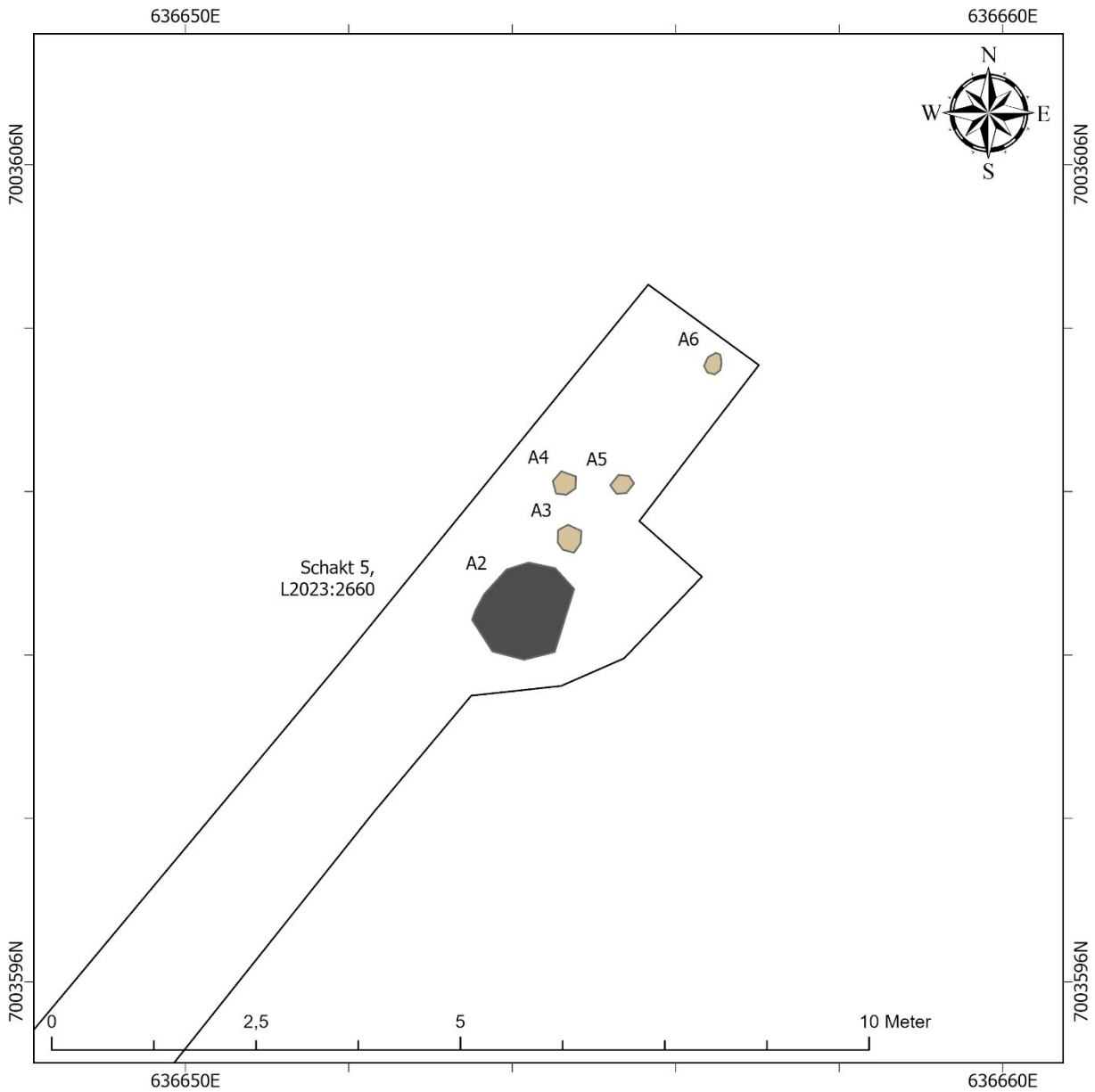
Figur 12. Härden/kokgropen A1 (L2023:2659) i schakt 1.



Figur 13. Härd/kokgrop A1 i plan. Foto från nordost.

Boplatsområde L2023:2660

Boplatsområdet L2023:2660 utgörs av en oval härd/kokgrop med skörbränd sten, cirka 1,3x1 meter stor, samt fyra stolphål om cirka 0,2-0,3 meter i diameter. Det ena (A5) var dock något osäkert. I stolphålet A6 påträffades och tillvaratogs ett fragment bränt ben för ¹⁴C-datering, samt ett kolprov. I anläggningen fanns även enstaka skörbränd sten.



Figur 14. Härden/kokgropen A2 och stolphålen A3-6 (L2023:2660) i schakt 5.



Figur 15. Härd/kokgrop A2 i plan. Foto från nordväst.



Figur 16. Stolphål A3 i plan. Foto från nordväst.



Figur 17. Stolphål A4 i plan. Foto från nordväst.



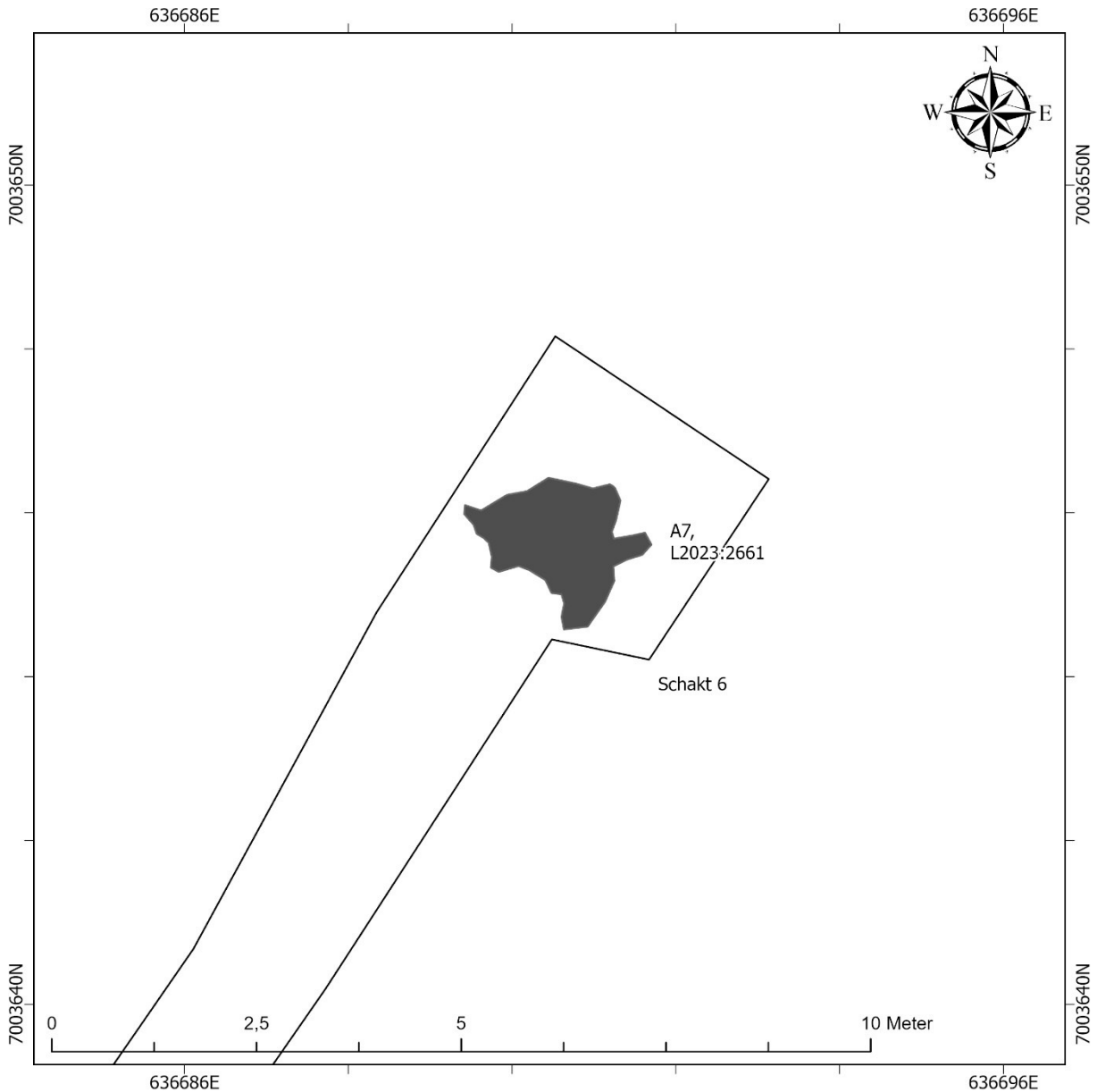
Figur 18. Stolphål A5 i plan. Foto från nordväst.



Figur 19. Stolphål A6 i plan. Foto från nordväst.

Härd/kokgrop L2023:2661

Härden/kokgropen L2023:2661 är oregelbunden till formen och är skadad i form av att den tycks vara utdragen åt olika håll av oklar anledning, möjligtvis sentida plöjning. Anläggningen är 2x1,5 meter stor och innehåller enstaka skörbränd sten.



Figur 20. Härden/kokgropen A7 (L2023:2661) i schakt 6.



Figur 21. Härd/kokgrop A7 i plan. Foto från nordost.

Osteologi

Osteolog Carina Olson har inspekterat det brända benet från stolphålet A6 (Fnr 3) utifrån fotografier och bedömer att det troligtvis är ett rörbensfragment från mellanstort däggdjur. Människa går inte att helt utesluta, men benet skulle vid en analys klassas som art obestämd. Kontexten tyder dock inte på människoben. Hennes rekommendation är att skicka benet direkt till datering.

¹⁴C-datering

Ett fragment bränt ben tillvaratogs ur ytan på stolphålet A6 och skickades in för ¹⁴C-datering som med 2 Sigma visade på 775-975 e.Kr. Det vill säga sen vendeltid-vikingatid.

Tolkning

Härdarna/kokgroparna och stolphålen i schakt 1, 5 och 6 är relativt likartade i form och storlek och hör mest troligt samman i ett större fornlämningsområde. De har karaktären av boplatzlämningar, vilket är rimligt att hitta då kända spår av boplatser är få i området, men borde förekomma då det finns så mycket gravar runt omkring. Gravarna och boplatser påträffas frekvent i närhet till varandra. Lägdan norr om väg 334 ligger i ett fint läge, med en svag sluttning ned mot söder och Ångermanälven. Om fler schakt skulle tas upp öster och väster om schakt 5 och 6 är det mycket sannolikt att fler boplatserrelaterade lämningar skulle framkomma.

De påträffade härdarna/kokgroparna behöver undersökas för att klargöra vilket användningsområde de haft, men det rör sig mest troligt om matlagning. Stolphålen tycks för små för att utgöra bockpar i ett hus, möjligen del av en yttervägg, men kanske mer sannolikt spår efter en mindre byggnad eller konstruktion av något slag. Dateringen visar på i huvudsak vikingatid vilket är en period som inte är så väl representerad i länet. Ytterligare undersökningar kan följaktligen bidra till värdefull kunskap om tidsperioden.

Sammanfattande rekommendation

Vid utredningen påträffades följande fornlämningar i schakt 1, 5 och 6. I de övriga schakten framkom inga fynd eller anläggningar av antikvariskt värde.

Lämningsnummer	Registrerad som	Bestående av	Schakt
L2023:2659	Härd	1 härd/kokgrop	1
L2023:2660	Boplatssområde	1 härd/kokgrop, 4 stolphål	5
L2023:2661	Härd	1 härd/kokgrop	6

Västernorrlands museum rekommenderar förundersökning av L2023:2659, L2023:2660 och L2023:2661 om exploitören vill gå vidare med dessa ytor.

Tekniska och administrativa uppgifter

Västernorrlands museum dnr	2023/93
Länsstyrelsens dnr	431-1841-2023
Län	Västernorrland
Landskap	Ångermanland
Kommun	Sollefteå
Socken	Boteå
Fastighet	Västerhällan 2:1, 1:3
Koordinatsystem	SWEREF 99 TM
Koordinater mittpunkt	N 7003629 E 636676
Höjd över havet	35-49 m.ö.h.
Fältarbetstid	2023-05-30 till 2023-06-01
Fältpersonal	Madeleine Nilsson (projektledare), Maria Lindeberg och Ebba Drugge från Upplandsmuseet
Rapportsammanställning	Madeleine Nilsson
Kartering	RTK-GPS, programvara ArcGIS Pro

Dokumentationsmaterial i form av fotografier, mätfiler och beskrivningar förvaras på Västernorrlands museum.

Arkivhandlingar

Ärendet förvaras i arkivet på Västernorrlands museum.

I ärendet ingår förfrågan om undersökningsplan, undersökningsplan och kostnadsberäkning, beslut samt andra relevanta handlingar.

Referenser

Engman, A. (2021) *Kraftledning mellan Källsjön och Storhöjden, Arkeologisk utredning, etapp 1*. Rapport 2021:28. Östersund: Jamtli.

Uvelius, A. (2023) *Arkeologisk utredning etapp 1 och 2 år 2022 inför byggnation av kraftledning mellan Källsjön och Storhöjden i Sollefteå kommun*. Rapport 2023:4. Härnösand: Västernorrlands museum.

Elektroniska referenser

SGU Kartvisare

Bilaga 1. Schaktbeskrivning

Schakt	Lager	Bottenlager	Yta (m2)	Djup (m)	Anl.	Fynd
1	Gråbrun matjord	Gulgrå lera/silt med plogspår	73	0,2-0,3	A1 (L2023:2659)	Spik ur A1, hästkosöm
2	Gråbrun matjord	Grå lera	34	0,2-0,4		Järnfragment och fragment av kritpipa
3	Gråbrun matjord	Gulgrå lera, i öster grå lera	25	0,2-0,3		Hästkosöm
4	Gråbrun matjord	Ljusgrå lera	35	0,2-0,3		Hästkosöm
5	Gråbrun matjord	Grågul, sandig silt	31	0,3-0,4	A2-6 (L2023:2660)	Nubb, bränt ben och kol ur anl
6	Gråbrun matjord	Gulgrå lera, längst i norr blågrå lera	61	0,2-0,3	A7 (L2023:2661)	Hästkosöm, spik, järnfragment etc.
7	Gråbrun matjord	Gulgrå lera	32	0,2-0,3		Enstaka järnföremål
8	Gråbrun matjord	Gråbrun lera, ej grävd i botten pga kablar	22	0,3-0,4		
9	Gråbrun matjord	Gråbrun lera, ej grävd i botten pga kablar	20	0,3-0,4		Ett rödgodsfragment
10	Gråbrun matjord	Grågul lera i väster, i övrigt gråbrun lera, ej grävd i botten pga kablar	17	0,3-0,4		
11	Gråbrun matjord	Grå lera	15	0,4		
12	Fyllnadsmassor	Ej grävt i botten pga djupa fyllnadsmassor	5	1-2		
13	Mörkbrun matjord med sten och rötter	Rödbrun sand	5	0,5-0,8		
14	Mörkbrun matjord med sten och rötter	Rödbrun sand	4	0,3-0,5		
15	Mörkbrun matjord med sten och mycket rötter	Rödbrun sand	10	0,3-0,5		
16	Fyllnadsmassor	Ej grävt i botten pga djupa fyllnadsmassor	12	2		

Bilaga 2. Anläggningstabell

L-nr	Anl-nr	Schakt	Typ	Form i plan	Form i profil	Storlek (m)	Djup (m)	N	E	Z	Beskrivning i plan	Beskrivning i profil	Kommentar
L2023: 2659	1	1	Hård/kokgrop	Oval	Ej undersökt	1,2x1	Ej undersökt	7003569,52	636622,62	35,39	Rödbränd mjäla med sotfläckar och kolbitar och enstaka skörbränd sten, samt del av spik	Ej undersökt	Genomskärs av plogfårar
L2023: 2660	2	5	Hård/kokgrop	Oval	Ej undersökt	1,3x1	Ej undersökt	7003600,59	636654,14	37,10	Sot- och kolfärgning med skörbränd sten	Ej undersökt	
L2023: 2660	3	5	Stolphål	Rund	Ej undersökt	0,3x0,3	Ej undersökt	7003601,41	636654,70	37,10	Gråbrun mjäla med enstaka kolfragment	Ej undersökt	
L2023: 2660	4	5	Stolphål	Rund	Ej undersökt	0,3x0,3	Ej undersökt	7003602,11	636654,64	37,09	Gråbrun mjäla med enstaka kolfragment	Ej undersökt	
L2023: 2660	5	5	Stolphål	Oval	Ej undersökt	0,3x0,2	Ej undersökt	7003602,09	636655,37	37,10	Gråbrun mjäla med enstaka kolfragment	Ej undersökt	Lite osäkert
L2023: 2660	6	5	Stolphål	Oval	Ej undersökt	0,3x0,2	Ej undersökt	7003603,58	636656,56	37,24	Gråbrun mjäla med enstaka skörbränd sten, lite kol och ett bränt ben	Ej undersökt	
L2023: 2661	7	6	Hård/kokgrop	Oregelbunden	Ej undersökt	2x1,5	Ej undersökt	7003645,30	636690,21	40,50	Sotfläck och skörbränd sten (0,1 m st) utspridda i blålera.	Ej undersökt	Delvis förstörd/utdragen

Bilaga 3. Fyndlista

Fnr	L-nr.	Schakt	Lager	Sakord	Material	N	E	Z	Antal	Vikt (g)	Mått (mm)	Kommentar	Kasserad	Fotograferad
1	L2023:2659	1	A1, ytan	Spik	Järn	7003569,5	636622,6	35,39	1	5,4	18x7x7, skalle 16x14x3	Ej hel	X	X
2	-	2	Matjord	Kritpipsskaft	Lera	7003612,9	636579,0	34,5	3	1,7	37x6x6, rökgång 2 mm	Gick i fyra delar vid schaktning	X	X
3	L2023:2660	5	A6, ytan	Bränt ben	Ben	7003603,6	636656,6	37,2	1	0,24	-	Skickat till datering	X	X
4	-	9	Matjord	Rödgoods	Keramik	-	-	-	1	6,6	32x26x8	Brun och gul glasyr	X	X

Bilaga 4. ^{14}C -datering



UPPSALA
UNIVERSITET

Ångströmlaboratoriet
Tandemlaboratoriet

Kol-14 gruppen

Besöksadress:
Ångström Laboratoriet
Lägerhyddsvägen 1

Postadress:
Box 529
751 21 Uppsala

Telefon:
018 – 471 3124

Hemsida:
<http://www.tandemlab.uu.se>

E-post:
radiocarbon@physics.uu.se

Uppsala 2023-09-18

Madeleine Nilsson
Murberget Länsmuseum Västernorrland
Murbergsvägen 31
871 50 HÄRNÖSAND

Resultat av ^{14}C datering av bränt ben från L2023:2660, Boteå socken, Ångermanland, Västernorrland. (p 5304)

Förbehandling av brända ben:

1. 1.5 % NaOCl tillsatt till det rengjorda och krossade benprovet och blandningen fick stå i rumstemperatur i 48 h.
2. Provet tvättat till neutral i avjoniserat vatten.
3. 1 M HAc tillsatt till provet och blandningen fick stå i rumstemperatur i 24 h.
4. Provet tvättat till neutral i avjoniserat vatten och intorkat.
5. Lakning med 6 M HCl.
6. Den erhållna CO_2 -gasen grafiteras därefter Fe-katalytiskt före mätningen av ^{14}C -innehållet i acceleratoren.

RESULTAT

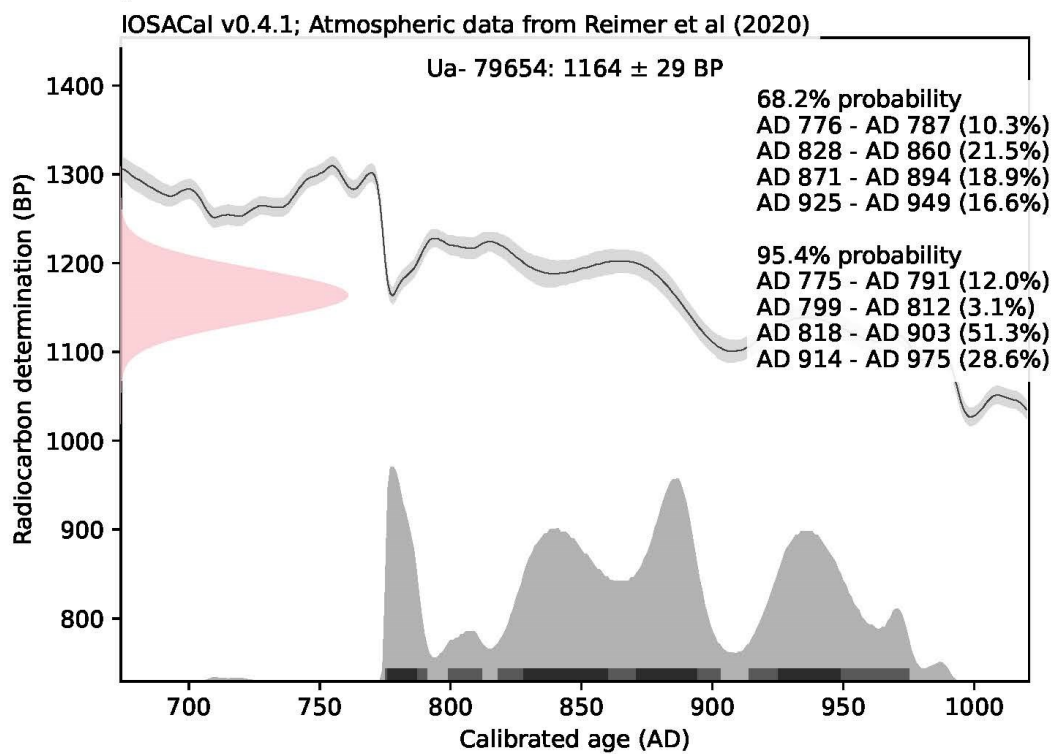
Labnummer	Prov	$\delta^{13}\text{C}\text{‰}$ V-PDB	^{14}C ålder BP
Ua-79654	A6, Fnr 3	-20,7	1 164 \pm 29

Med vänliga hälsningar

Melanie Mucke
2023.09.18
16:12:38 +02'00'

Melanie Mucke/Daniel Primetzhofner

Kalibreringskurvor

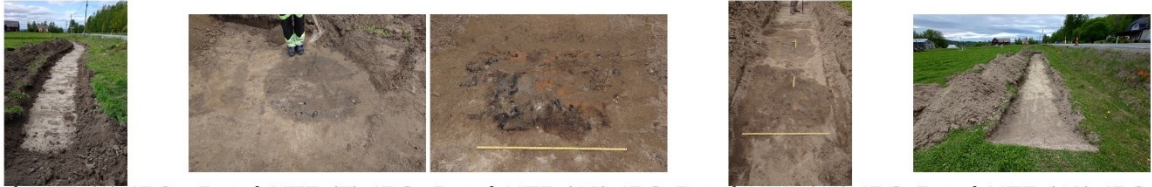


Bilaga 4. Fotolista

Bildnr	Motiv	Sett från
1	Härd A1	NO
2	Härd A1	NO
3	Utredningsområdet söder om vägen	NV
4	Utredningsområdet söder om vägen	NV
5	Arbetsbild söder om vägen	SO
6	Schakt 4	NV
7	Härd A2	NV
10	Härd A1 i plan	NO
11	Mörkfärgningar som utgick	SO
12	Schakt 3	NV
13	Schakt 2	NV
14	Schakt 1	NV
15	Schakt 1	SO
16	Härd A2 i plan	NV
17	Stolphål A3 i plan	NV
18	Stolphål A3 i plan	NV
19	Stolphål A4 i plan	NV
20	Stolphål A5 i plan	NV
21	A2-5	NO
24	Schakt 7	SV
25	Stolphål A6 i plan	NV
26	Ebba Drugge mäter in anläggning i schakt 6	NO
27	Schakt 6	NO
28	Härd A7 i plan	NO
29	Del av utredningsområdet norr om vägen	S
30	Schakt 6	NO
31	Schakt 6	NO
32	Schakt 6	NO
33	Härd A7	SV
35	Schakt 8	SO
36	Schakt 9	SO
37	Schakt 10	SO
39	Del av utredningsområdet söder om vägen	SO
40	Del av utredningsområdet söder om vägen	O
41	Schakt 11	SO
42	Schakt 12	S
43	Schakt 13	S
44	Schakt 14	S
45	Schakt 15	S
46	Schakt 15	S



Boteå UTR (1).JPG Boteå UTR (2).JPG Boteå UTR (3).JPG Boteå UTR (4).JPG Boteå UTR (5).JPG



Boteå UTR (6).JPG Boteå UTR (7).JPG Boteå UTR (10).JPG Boteå UTR (11).JPG Boteå UTR (12).JPG



Boteå UTR (13).JPG Boteå UTR (14).JPG Boteå UTR (15).JPG Boteå UTR (16).JPG Boteå UTR (17).JPG



Boteå UTR (18).JPG Boteå UTR (19).JPG Boteå UTR (20).JPG Boteå UTR (21).JPG Boteå UTR (24).JPG



Boteå UTR (25).JPG Boteå UTR (26).JPG Boteå UTR (27).JPG Boteå UTR (28).JPG Boteå UTR (29).JPG



Boteå UTR (30).JPG Boteå UTR (31).JPG Boteå UTR (32).JPG Boteå UTR (33).JPG Boteå UTR (35).JPG



Boteå UTR (36).JPG Boteå UTR (37).JPG Boteå UTR (39).JPG Boteå UTR (40).JPG Boteå UTR (41).JPG



Botea UTR (42).JPG Botea UTR (43).JPG Botea UTR (44).JPG Botea UTR (45).JPG Botea UTR (46).JPG

Bilaga 5. Dagbok

30/5-23

Efter mycket diskussion med markägaren kom vi igång att schakta söder om vägen framåt lunch. Direkt framkom en stor härd och några mörkfärgningar lite längre bort. De är dock troligtvis ingenting. Hann även ta ett schakt i åkern norr om vägen och där kom en stor härd/kokgrop och tre stolphål varav ett osäkert. Mätte in och dokumenterade. Fint, men blåsigt väder.

31/5-23

Schaktade klart på lägdan norr om vägen. Ytterligare ett stolphål och en härd framkom. Började vid ladan vid kyrkan, men fyllnadsmassorna var minst två meter djupa, så vi släppte det området. Hjälpte Maria på förundersökningen. Fint väder, men mycket blåsigt.

1/6-23

Schaktade klart den sista biten söder om vägen, men kunde i tre av fyra schakt inte gå ned så djupt som önskat då kablar låg i vägen. Schaktade sedan längs med grusvägen söder om kyrkan, men det var svårschaktat och ganska djupa fyllnadsmassor. Avslutade och dokumenterade schakten. Inga nya anläggningar eller fynd framkom.