

MUSEUMSbulletinen

● NORSK FOLKEMUSEUM ● NORSK FOLKEMUSEUMS VENNER

NR. 88 3/2018



Museumsbulletinen nr. 88, 3/2018

Utgiver: Norsk Folkemuseums Venner
Norsk Folkemuseum
Postboks 720 Skøyen
0214 Oslo

Tlf. (+47) 22 12 37 00
post@norskfolkemuseum.no
www.norskfolkemuseum.no

Besøk: Museumsveien 10, Bygdøy

Redaktør: Astrid Santa

Redigering og layout: Astrid Santa

Trykk: Aktiv Trykk AS

Opplag: 3000

© Norsk Folkemuseums Venner,
Norsk Folkemuseum, Oslo 2018.

ISSN 1502-3672

FOTO FORSIDEN:

Tehus fra porselensservise bestilt fra Kina i anledning bryllupet til Morten Juell og Sara Chrystie i 1759. Deres monogrammer pryder alle servisedelene.

Foto: Haakon Harriss/Norsk Folkemuseum.

FOTO BAKSIDEN:

Punsjebolle fra andre halvdel av 1700-tallet. Produsert i Kina antakelig etter tegninger fra København. Ifølge innskriften på bollens kant skal motivene være en gjengivelse av Peter Appelbys reperbane og skipsverft ved Langebro i København.

Tilhører Nationalmuseet, Danmark.

Foto: John Lee/Nationalmuseet

Innhold

- 4 KINAFARERE
med Asiatisk Kompagni til Kanton 1730 - 1800
Av Kari Telste
- 14 MARGERY ECKLEFFS TE- OG KAFFESERVISE FRA KINA
Av Marie Fongaard Seim
- 20 KINESISK PORSELEN I NORGE PÅ 1700-TALLET
Av Marie Fongaard Seim og Kari Telste
- 22 «EN GOD KOP THE»
Av Geir Thomas Risåsen
- 26 KIRKESKIPET SUSAN 1725
— vår ære og vår makt
Av Jørgen Johannessen
- 30 TRE MENN MOT ET NYTT NORGE
Av Gjertrud Sæter
- 38 EIT UNGT BLIKK PÅ ENERHAUGEN
«Ung på Enerhaugen 1950 - 1960»
Av Stian Nybru
- 46 KJØNNROLLER OG KLASSEREISE
Fra Norsk Folkemuseums historie 1900 - 1930
Av Morten Bing
- 51 STUDENTARBEID FIKK NYTT LIV
ved et nordeuropeisk kulturminne fra jernalderen
Av Henning Jensen og Bjørn Erik Nyberg
- 54 NORSK FOLKEMUSEUMS VENNERS MEDLEMSSIDER
- 56 MARIANNE — FOLKEMUSEETS VENN
Av Nina Seeberg
- 58 NORSK FARMASIHISTORISK MUSEUMS MEDLEMSSIDER
- 60 LAGERET VED SIDEN AV
— om norske apotek 1600 - 1900
Av Trygve Fjeldstad, Anne Elisabeth Smedstad, Berit Regland og Gjertrud Sæter

På veien mot ny utstilling i 2019:

TidsRom

BORGERSKAP OG EMBETSSTAND 1600 – 1914

Vi nærmer oss slutten på det omfattende prosjektet med å rehabilitere den gamle museumsbygningen fra 1914 som huset den tidligere utstillingen kjent som «Bysamlingen».

Det betyr at vi kan starte selve produksjonen av den nye utstillingen som skal fylle de flotte lokalene: «TidsRom – Borgerskap og embetsstand 1600 – 1914». Dette gleder vi oss til!

Den kulturhistoriske utstillingen skal vise borgerskapet og embetsstandens betydning for fremveksten av det moderne Norge i et tidsrom med store endringer for samfunn og innbyggere. Disse endringene ser vi gjenspeiler seg i museets samling av gjenstander fra perioden. Gjenstandene åpner for mange spennende historier om enkeltmenneskers liv, og de kan fortelle om kultur- og kunnskapsutvikling over landegrensene og på tvers av sosiale skillelinjer.

Vi setter søkelyset på fortellinger om personer og familier som gjennom sine mange handlinger i hverdagen skapte nye forutsetninger for fremtiden. I samspill med verden utenfor var de en del av større globale og transnasjonale forbrukstrender og idéstrømninger.

Planleggingen av utstillingen, forskningen og gjenstands-konserveringen har foregått parallelt med rehabiliteringen. I Museumsbulletinen har vi formidlet mye av arbeidet underveis. Denne gangen dweler vi ved 1700-tallets historie knyttet til porselen, te, skisfart og den eventyrlige handelsforbindelsen med Kina.

En av gjenstandene som skal stilles ut er det vakre kirkeskipet Susan fra 1725. Det vil henge i taket til utstillingsrommet som skal fortelle om Norge i det globale nettet av handel og tanke-sett i tidsperioden.

Artikkelen «Tre menn mot et nytt Norge» forteller familien Andresens historie gjennom tre generasjoner for å illustrerer samfunnsforhold og endringer i Norge på 1800- og tidlig 1900-tallet.

Hilsen Astrid Santa, redaktør



Nye utstillingslokaler nærmer seg ferdigstilling, og snart kan vi begynne å lage utstilling! Foto: Kari Telste.

Kinafarere

med Asiatisk Kompagni til Kanton 1730–1800

av Kari Telste

I oktober 1730 la skipet «Cronprinz Christian» ut fra København på den lange ferden til Kina. Flere europeiske land hadde startet import av kinesiske varer fra Kanton, eller Guangzhou som byen heter i dag, og kong Frederik 4. ville undersøke om Danmark-Norge kunne kaste seg ut i den lukrative handelen. Etter en vellykket reise ble Asiatisk Kompagni etablert, og grunnlaget var lagt for et handelseventyr som skulle vedvare gjennom hele 1700-tallet.

Kinafarten ga økonomisk gevinst for Asiatisk Kompagni, men også store fortjenester for sjøfolk og handelsbetjenter i kompaniets tjeneste. Her vil jeg se nærmere på porselenshandelen i Kanton. Hvordan ivaretok dansk-norske handelsmenn kompaniets interesser i møte med en kinesisk handelskultur, og hvordan sikret mannskapet om bord sin egen framtid?

ASIATISK KOMPAGNI OG HANDELEN MED KINA

Asiatisk Kompagni ble stiftet i 1732 og fikk enerett på handelen med Kina. Kompaniet overtok også handelen med Trankebar i India, der Danmark-Norge allerede i 1620 hadde etablert en handelskoloni. Fra 1733 og framover sendte kompaniet en lang rekke handelsskip til Kanton. Noen forliste på den farefulle ferden, men de fleste vendte hjem til København med ettertraktede kinesiske forbruksvarer: te og porselen, lakkarbeider,

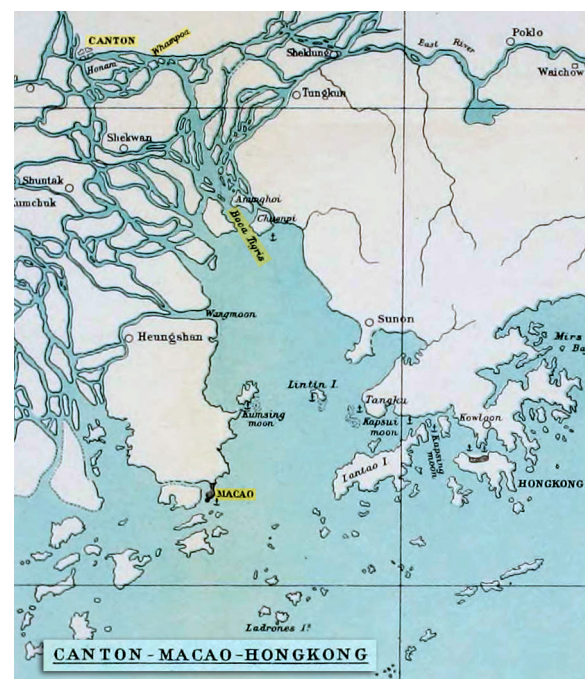
silke og bomullstøyet nanking. Mye kunne likevel gå galt. Den dyrebare teen kunne bli ødelagt av sjøvann, og mang en porselenslast kom fram i tusen knas.

De to viktigste varene – te og porselen – utfylte hverandre. Te veier lite og kunne kjøpes i store kvanta, mens porselen er svært tungt. Derfor egnet det seg ypperlig som ballast. Te og porselen utfylte hverandre også som forbruksvarer. Fra slutten av 1600-tallet var te og kaffe etterspurt blant høyere sosiale lag i Europa, og de nye drikkene skulle helst nytes i eksklusive porselensserviser (mer om disse varene i artikler av Geir Thomas Risåsen og Marie Fongaard Seim i dette nummeret). Selv om prisen holdt seg høy, økte forbruket av te og porselen utover 1700-tallet. Den enorme etterspørselen i Europa var en viktig forutsetning for at handelen med Kina ga overskudd for Asiatisk Kompagni. Bare en brøkdel av importen gikk til forbrukere i Danmark og Norge. Mesteparten ble solgt videre til det store tyske markedet, og København ble et senter for handelen med kinesiske forbruksvarer i Nord-Europa.



Kanton, maleri på glass ca. 1805 av ukjent kinesisk kunstner. Langs elvebredden lå de utenlandske faktoriene på rekke og rad. Til venstre i bildet vaier det danske flagget. I havnen utenfor ser vi europeiske sjalupper og kinesiske sampaner. Bak og mellom faktoriene lå livlige kinesiske handlegater.

Tilhører Peabody Essex Museum. Foto: Jeffrey R. Dykes



Kartet viser innseilingen til Kanton og Perleelvas delta. Når de europeiske handelsskipene rundet Macao – en portugisisk koloni inntatt i 1537 og først overført til Kina i 1999 – seilte de opp elva og kastet anker ved Whampoa. Ferden videre til Kanton gikk med småbåter, enten sjalupper eller kinesiske sampaner. Fra W. & A.K. Johnston Limited.

Foto: Wikimedia Commons.



Kontorbygningen til Asiatisk Kompagni ble bygd i 1738 bare seks år etter at kompaniet ble etablert. Bygningene til høyre i bildet er pakkhus, og i bakgrunnen ses riggen på et handelsskip. Mesteparten av varene fra Kina ble solgt på auksjon til oppkjøpere fra hele Europa, og kontorbygningen rommet derfor også auksjonslokaler.

Maleri av Johannes Rach og H.H. Eegberg, 1749, tilhører Nationalmuseet, Danmark.

MØTET MED KINA

En kinareise varte som regel litt over halvannet år. Ombord var et stort mannskap av sjøfolk og skipsoffiserer, skipsprest og -lege og en gruppe handelsbetjenter som besto av lærlinger, handelsassistenter, undercargoer og supercargoen som hadde det overordnede ansvaret for handelen. Hva møtte dem når de seilte opp Perleelva og kastet anker? For noen ble det sikkert et forvirrende første møte med en fremmed kultur og et språk de ikke forsto. Utover i 1730-årene kom det etter hvert mange erfarne kinafarere i kompaniets tjeneste. Også tidligere hadde norske sjøfolk vært i Kina. Nordmenn hadde lenge tatt hyre på hollandske skip, og handelskompanier i Holland drev kinafart lenge før Danmark-Norge kom på banen. Alle ombord hadde ganske sikkert hørt mye om Kina.

I Europa hersket en fascinasjon for Kina. Allerede i 1665 utga nederlandereren Johan Nieuhof en rikt illustrert bok om Kina og kineserne. Etter hvert som flere reiste kom muntlige fortellinger, og skipsdagbøker og andre bøker fra kinaferdene ble utgitt. En av dem var skipspresten Huusmann på «Cronprinz Christian» som nedtegnet sine inntrykk fra den første kinareisen. Mange hadde nok derfor forutinntatte oppfatninger av landet de var kommet til og folket som bodde der.

Et mystikkens skjær hvilte likevel over Kina. Dette kan ha sammenheng med at utlendinger fra 1699 ble utestengt fra kinesisk territorium, og handelen med europeiske kompanier ble konsentrert til Kanton. Innseilingen opp Perleelva var fylt av sandbanker, og de store europeiske handelsskipene kunne ikke seile lenger enn til øygruppen Whampoa, ca. 22 kilometer fra Kanton. I handelssesongen lå skipene på rekke og rad ved Whampoa, mens folk og varer ble fraktet opp og ned elva med skipenes egne sjalupper eller med kinesiske sampaner. Det var bare kapteinen og handelsbetjentene som fikk lov til å komme inn til Kanton. Resten av besetningen måtte holde seg ved ankringsplassen på Whampoa. De fikk dermed et begrenset inntrykk av landet de var kommet til.

Heller ikke kapteinen og handelsbetjentene hadde adgang til selve byen Kanton, men måtte holde seg i handelsstrøket utenfor bymuren der alle utenlandske kompanier hadde sine faktorer og de kinesiske handelshusene sine butikker og pakkhus. Forvillet de seg for langt utenfor handelsstrøket, ble de møtt av ukvemsord fra lokale kinesere. Restriksjonene på utlendingenes bevegelsesfrihet skyldtes, slik skipspresten Huusman framstiller det, europeernes uforskammede nesevishet. Tidligere hadde de prøvd å ta seg til rette slik de ellers



Akvarellen viser pakking av porselen i bunter, med musikk til arbeidet. Buntene var tønneformede og dannet av trestaver som ble holdt sammen av tauverk. Porselenet var beskyttet av halm. Inngår i en serie på 50 akvareller fra Kina (1725–35) som viser porselensproduksjon ved den keiserlige porselensfabrikken i Jingdezhen. Tilhører Universitetsbiblioteket, Lunds Universitet.



Bildet viser kinesiske arbeidere i ferd med å pakke porselen. Innredningen tyder på at pakkingen foregår hos en forhandler i Kanton. Porselenet ble enten pakket i bunter med halm, eller i kasser der det var beskyttet med sago eller papir. Kasser og bunter ble blant annet merket med tollsegl for å vise at innholdet var blitt fortollet. Tilhører Universitetsbiblioteket, Uppsala Universitet.

gjorde i Afrika, Asia og Amerika, men i Kanton ble deres forsøk på kolonialisering snudd på hodet. Kinesiske myndigheter beholdt herredømmet over eget territorium, og handelen med vestlige kompanier var strengt regulert.

Kompanikjøpmennene måtte finne seg i rekke restriksjoner. Hvert kompani fikk tildelt én bestemt Hong, en av de kinesiske kjøpmennene som hadde monopol på handelen med utlendinger. All handel måtte gå gjennom ham. Porselenshandelen var imidlertid unntatt fra Hong-kjøpmennenes monopol, ettersom det ble antatt at det krevde en viss spesialkunnskap. Innkjøpene kunne derfor gjøres i et forholdsvis fritt marked. Uansett var handelen strengt regulert og toll- og avgiftsbelagt. Kinesiske myndigheter var nøye med å føre regnskap over hva de enkelte skipene hadde med til Kina, og hva de førte ut av landet.

Utlendinger fikk ikke lov til å lære seg kinesisk, men måtte benytte tolker, kalt lingvister. Det var i det hele tatt forbudt å ha omgang med kinesere, særlig kinesiske kvinner. Myndighetene skulle ikke ha noe av at utlendinger etablerte seg med familie. De var der for å drive handel, og derfor var det heller

ikke lov å oppholde seg ved Kanton utenfor handelssesongen. Hvert år måtte derfor kompanikjøpmennene innta sine faktorer på nytt. Herfra gjorde de forretninger, forhandlet om priser og leveringer, og valgte porselen fra beholdningen som kom inn for sesongen fra porselensbyen Jingdezhen.

PORSELENSINNKJØP I KANTON

De fleste skipene ankom Kanton i juli eller august. Det gjaldt å være på plass når porselenet fra Jingdezhen ankom Kanton. I 1746 ankret de to skipene «Fyn» og «Christiansborg Slott» opp ved Whampoa allerede tidlig i juli. Handelsbetjentene dro straks inn til Kanton, og i negotieprotokollen har de notert stadige runder i porselensgaten, men uten hell – porselenet var ikke kommet enda. Først 30. juli fikk de endelig tak i 60 000 tekopper hos forhandleren Attay. Koppene ble straks pakket og fordelt på hvert av skipene, og så var handelen i gang. Den varte gjerne til nyttårstider. Da ble faktoriene stengt, og de utenlandske handelsskipene forlot Whampoa fullastet med varer.

Kopp og skål i ordinært eksportporselen. Kopper innkjøpt i Kina manglet ofte hank. De tok mindre plass i lasten enn kopper med hank, og større mengder kunne dermed stables i kassene og importeres til fordel for kompaniet. Foto: Anne-Lise Reinsfelt, Norsk Folkemuseum.



For at kinafarten skulle lønne seg var kompaniet avhengig av dyktige supercargoer. De burde helst ha erfaring i å handle med kinesere. På den første reisen med «Cronprinz Christian» 1730–32 falt valg av supercargo på nederlandereren Pieter van Hurk, som hadde vært i Kanton fire ganger tidligere med det hollandske «Oostendse Compagnie». I Kanton lærte han opp sine tre undercargoer, og på den neste reisen var de rykket et hakk oppover i hierarkiet. For hver reise skaffet undercargoer og assistenter seg erfaring og kunnskap, og sikret samtidig kontinuitet for kompaniets handel.

En viktig oppgave var å sørge for at porselenet ble forsvarlig pakket. Et innkjøpt parti porselen ble straks pakket og fortollet hos forhandleren, for deretter å bli ført ut til skipet på sampanner. Bunnen av skipet skulle helst dekket av to lag porselen for resten av varene ble ført ombord. Enkelte år var det ekstra mye brekk. Ved ankomst til København kunne det vise seg at porselensbuntene var sammentrykte, kassene altfor tett presset sammen i lasterommet, eller det var spart på emballasjen, slik at porselenet lå mer eller mindre løst i bunter og kasser. Mang en supercargo fikk en oppstrammer etter slike episoder. Hvordan kunne han ha tillatt kineserne å gå så uforsvarlig til verks med pakkingen? Handelsbetjentene måtte føre mye bedre tilsyn både med pakking og lasting.

Porselen var en vare som var underlagt motens svingninger. Minst like viktig som pakkingen var det å ha følelsen av hvilket porselen som ville falle i smak hos forbrukere i Europa. Hvert skip hadde med en instruks fra direksjonen i Asiatic Kompagni, der det stadig ble presisert at de ønsket utsøkte og «nyemodige» mønstre. Nå visste neppe kinesiske porselensmakere hva som til enhver tid var på mote i Europa, men i et stadig samspill mellom kinesiske arbeidere og europeiske forbilder ble det utarbeidet nye former og mønstre som fulgte stilsiftene i Europa. Dessuten var det kinesiske blåmaleriet populært i Europa gjennom hele 1700-tallet.

I instruksene presiserte direksjonen i København stadig at supercargoene måtte bestrebe seg på å skaffe porselen med «smukke, moderne» mønstre, fasoner og tegninger. Til hjelp hadde de nummererte mønsterprover og tegninger. Likevel var det neppe snakk om å velge det mest eksklusive porselenet, men heller – som ofte spesifiseres – ordinært gods til gode priser. Ordinært gods var betegnelsen på porselen som ble laget i Kina for eksport til det europeiske markedet. Mønstre, former

og farger varierte. Tallerkener kunne være runde, kantede eller ovale. Fargene blått og hvitt eller brunt og blått går igjen i innkjøpslistene sammen med gulltegninger og emaljefarger.

Gjennom hele 1700-tallet kjøpte kompanikjøpmennene inn hundretusenvis av te-, kaffe- og middagsserviser, store mengder punsjeboller, te-, kaffe- og sjokoladepopper med skåler, dype og flate tallerkener og fat, samt diverse tilbehør i tilsvarende mønstre og farger. Slik kunne kundene i Europa selv komponere sine serviser med tallerkener og terriner, sause-nebb, smørskåler, saltkar, og oppsatser, eller te- og kaffekopper med kanner, melkemugger, spillkummer (skylleboller), sukkerkopper og tedåser, alt i matchende farger og mønstre.

I tillegg ble det – i alle fall på de første reisene – kjøpt inn pyntegenstander. Såkalte «skabestell» med krukker og begre til pynt var tydeligvis etterspurt blant kundene i Europa. Det samme var gurgletter (langhalset flaske med vid bunn), for ikke å snakke om figurer. I 1750 vendte «Kongen av Danmark» hjem med et stort antall figurer i lasten: 5 000 små «Dreng Possiturer» og noen hundre «fine Fruentimmer Possiturer», en håndfull porselensfugler og tusenvis av dukker. Det siste dreier seg antakelig om kinesiske nikkedukker som på 1700-tallet var svært populære i Europa.

Etter 1750 ble det mindre rom for slike innkjøp. Skapstell og figurer skulle ikke kjøpes inn, heller ikke gurgeletter, olje- og eddiksett, smørkanner eller saltkar. Grunnen var at det ikke lenger svarte seg å selge dem i Europa. Porselen av saksisk form, tyrkiske kopper eller andre kopper med hank burde helst bare anskaffes i små kvanta, ettersom de tok for mye plass. Supercargoene fikk isteden beskjed om å bestrebe seg på å få tak i mest mulig kurante varer. Fra 1760-årene og til slutten av århundret inneholder negotieprotokollene for de enkelte skip nesten utelukkende ordinært gods, slik som hankeløse kopper og skåler, tallerkener, fat og boller som enkelt kunne stables i kister og bunter.

JAKTEN PÅ DET BESTE PORSELENET

Kompaniets handelsbetjenter skulle følge instruksene, men måtte samtidig forholde seg til virkeligheten i Kanton. Direksjonen i København forlangte at de skulle skaffe best mulig porselen til lavest mulig pris. Ofte støtte de på problemer. Etterspurte mønstre og former var ikke tilgjengelige i butikkene. Noen år var det ikke åttekantede fat å oppdrive i Kanton, andre år var



Porselensbutikk i Kanton. Innenfor sitter den kinesiske forhandleren med sitt utvalg av porselen. Utenfor står en europeisk kjøpmann. Holder han utkikk for å se om nye forsendelser av porselen var på vei? Konkurransen mellom de europeiske kjøpmennene var stor, og det gjaldt å være først ute for å sikre seg det beste porselenet. Inngår i en serie akvareller som tilhører Universitetsbiblioteket, Lunds Universitet.



Tekannen og en kopp med skål er det eneste som er igjen av et dukkeservise som har tilhørt Margery Kierulf. Serviset er dekorert i blått og hvitt blomstermotiv. Kannen er reparert og limt på flere steder. På en papirlapp under bunnen av kannen er det notert at hun fikk den som barn av «en onkel Chrystie der var Chinafarer». Foto: Haakon Harriss/Norsk Folkemuseum.

det mangel på runde. Enkelte år var det til og med vanskelig å få tak i det ordinære blå- og brundekorerte porselenet. For å sikre seg, la supercargoen inn bestillinger som skulle effektueres året etter hos forhandlerne.

Av og til fant handelsbetjentene å måtte avvise porselenet som var forhåndsbestilt. Dette gikk ikke alltid bra. To undercargoen på skipet «Sleswig» vegret seg i 1742 for å kjøpe 100 testell av forhandleren Textia, ettersom prisen neppe ville gi fortjeneste for kompaniet. Textia ble sint, og svor ved sitt kinesiske jas (vrøvl) at testellene var bestilt av supercargoen Lintrup året før og til avtalt pris. Det endte med at de kjøpte testellene, men de oppga at det var fordi de nødig ville bli uenige med Textia, ettersom de losjerte i hans hus, og daglig fikk hjelp og tjenester av ham.

Betjentene ser ut til å ha grepet til en unnskyldning som føyer seg inn i en stereotyp oppfatning av kineserne. Skipsprest Huusman skriver at de var svært påståelige, og sjelden lot seg overtale med det gode. Episoden illustrerer også hvor avhengige handelsbetjentene var av godt samarbeid med lokale forhandlere. Samtidig er inntrykket at gjensidig samarbeid var i begge parter interesse. Begge var ute etter å gjøre en god handel, men kineserne ville ikke la utlendingene sette premissene.

Negotieprotokollene viser at handelsbetjentene i Asiatisk Kompagni gjerne holdt seg til faste forhandlere. Av og til måtte de likevel gå fra butikk til butikk for å få tak i det «smukkeste og beste» porselenet, og helst før andre «nasjoner» kom dem i forkjøpet. Konkurransen mellom kompaniene var hard. Alle var ute etter porselen av god kvalitet og til overkommelig pris, samtidig som det var om å gjøre å få tak i tilstrekkelige mengder porselen til underlast slik at skipene ble seilklare til rett tid. Disse to hensynene kom av og til i konflikt med hverandre, noe som ble satt på spissen i 1766 da skipet «Dronning Sophia

Magdalena» var i Kanton.

Dette året var det uvanlig mange handelsskip ved Whampoa, men det kom nesten ikke inn forsyninger av porselen fra Jingdezhen til Kanton. Det var uroligheter i Kina, og elvebåtene som skulle frakte porselen var beslaglagt av myndighetene til trottetransporter. Forhandlerne sa hver dag at de ventet nye mønstre inn, men høsten gikk. Handelsbetjentene holdt utkikk for å se om det kom nye forsyninger, slik at de fikk se det før andre og kunne sikre seg det beste. Det lille som kom inn, var verken nytt eller særlig bra. Manglende forsyninger forplantet seg til lastingen. Kaptein Dixen nektet å ta ombord annet innkjøpt gods før de hadde fått tilstrekkelig porselen til tyngsel i skipet. Til slutt måtte de rett og slett kjøpe alt de kunne få.

Fra 1770-årene og utover ble det stadig vanskeligere å innfri direksjonens krav om få tak i porselen av god kvalitet. Det hjemsendte porselenet svarte ikke alltid til spesifikasjonene i instruksjonen. I stedet måtte handelsbetjentene ta til takke med det som fantes hos forhandlerne, og til den prisen som var forlangt. Ofte endte de opp med det nest beste, eller rent ut det de beskrev som «slett» eller «heselig». Da var de nøye med å understreke at de ikke hadde valgt det ut fordi det var spesielt fint, men av nødvendighet.

FØRINGSGODS OG GAVER

Trass i alle vanskeligheter er inntrykket i det store og hele at handelsbetjentene anstrengte seg for å velge porselen som ville oppnå bra pris. I en innberetning fra Kanton i 1773 forklarte de at de hadde lagt vekt på å kjøpe porselen som hadde vist seg fordelaktig hjemme, «endskjønt vi ej kand rose os af, at have faaet alt etter eget ønske». En grunn til at handelen – tross alt – gikk bra, var nok at super- og undercargoen fikk utbetalt



Fregatten «Fredensborg Slot» gikk i kinafart for Asiatisk Kompagni. Andreas Chrystie var to ganger i Kina med dette skipet, i 1767-1769 og 1770-1771. Kinafarerne forlot gjerne København ved årsskiftet og ankom i august. Ved nyttårstider satte de igjen kursen hjemover, og var tilbake i København i juni, vel halvannet år etter utreisen. Etter gouache av Clement Mogensen Clementsen, ca. 1765. Tilhører Museet for Søfart, Helsingør. Foto: M/S Museet for Søfart.

en andel av verdien av returlastene. Derfor var det i deres egen interesse å passe på at porselenet ble forsvarlig pakket, og at de fikk tak i porselen som ville oppnå god pris på auksjonene i København.

Det øvrige mannskapet – sjømenn, skipsoffiserer og handelsbetjenter – fikk utbetalt hyre ut fra hvilken rang de hadde ombord eller i handelshierarkiet. En underassistent hadde sjelden mer i lønn enn en matros. Til gjengjeld ga kinafardene mulighet til raskt å stige i hierarkiet, og alle kinafarere kunne tjene en god slump ekstra på varene de fikk ta med hjem.

Kunder i Europa som ønsket noe annet enn det ordinære kinesiske eksportporselenet kunne bestille dette spesielt. Ofte dreide det seg om moteriktige eller personlige dekorasjoner. Fra omkring 1750 til 1780 var rokokkoinspirerte serviser med monogrammer i vinden både i Danmark og Norge. Kompaniet ordnet spesialbestillinger for prominente personer, som enke-dronning Juliane Marie, prinsen av Raffadali og kompaniets egne direktører, mens andre måtte be en supercargoen eller andre som sto på farten til Kanton om å besørge deres bestilling.

Alle ombord, fra kaptein til matroser og handelsassistenter hadde rett til å ta med seg en viss mengde føringsgods. Hjemme ble varene solgt med høy fortjeneste, og til summer som ofte oversteg lønna. Hvor mye den enkelte fikk lov til å ta med, var avhengig av rangen om bord. Kapteinen og supercargoen hadde rett til å føre med seg atskillige kister. Enkelte fylte opp lugaren med føringsgods, slikt at de knapt hadde plass selv.



Figuren viser Michael Tønder, den norske kapteinen på den første turen til Kina med skipet «Cronprinz Christian». Under Store Nordiske Krig kjempet han sammen med Tordenskjold ved Dynekilen. I Kanton gjorde han som mange handels- og sjøfolk og gikk til en kinesisk facemaker for å få laget en naturtro portrettfigur av seg selv. Tilhører Museet for Søfart, Helsingør. Foto: M/S Museet for Søfart.

Matroser og andre underordnede hadde bare rett til én kiste. Til gjengjeld kunne den romme mye. Det var bestillingsvarer for kjente hjemme, for ikke å snakke om såkalte galanterivarer, som silketørklær, figurer, nips, nikkedukker, porselensboller og serviser som de ville imponere jentene med.

Mange fant også plass til gaver til familien. Et blått og hvitt dukkeservise i Norsk Folkemuseums samling forteller en interessant historie om en kinafarer. Serviset har tilhørt Margery Kierulf som vokste opp i Kristiansand. Hun var født i 1775, og skal ha fått det av en onkel Chrystie som var kinafarer. Sannsynligvis har han kjøpt dette og et annet servise som også har tilhørt henne i Kanton.

KINAFARERENS SISTE REIS

Margerys morbror var kjøpmannssønnen Andreas Chrystie som var født i Moss i 1743. Lite har vært kjent om ham, men det viste seg at sporene fra hans tid som kinafarer for Asiatisk Kompagni har ligget gjemt i et kortregister som nå er digitalisert. Hans første reise til Kina gikk med skipet «Cronprintzen af Danmark» i 1763–65. Ved reisens begynnelse var han 20 år gammel, og han hadde mønstret på som «Reserve IV vakt». I 1765–67 reiste han med samme skip til handelskolonien Trankebar, nå som IV vakt. Det er uvisst hva fjerdevakt er. Det kan ha vært en som har ansvaret for vaktene, eventuelt en med lavere rang i styrmannssjiktet.

I 1767–1781 ble det flere kinareiser, de to første med skipet «Fredensborg Slot» og de fem neste med «Kongen af Danmark». Gradvis fikk han høyere rang. På de fire første reisene klatret han fra tredje til første fjerdevakt, og på de tre siste ble han tredjestyrmann, så understyrmann og til slutt overstyrmann. Antakelig kjøpte han dukkeservisene til sin lille niese Margery i 1778 og 1780, mens han var i Kanton på de to siste reisene.

Ved hjemkomsten til København i 1781 ser det ut til at han ville gå i land. Familiehistorien forteller at han forlovet seg i København, og ville «sette seg ned». Han skulle bare gjøre en siste reise først. Hans forlovede skulle i mellomtiden vente på ham i Kristiansand, der hans mor og flere av hans søstre hadde slått seg ned. Men på reisen druknet han.

Andreas Chrystie seilte 21. juni 1782 ut fra København som kaptein på skipet «Nikobar» med kurs for Trankebar. Skipet kom aldri så langt, og endte sin ferd i False Bay på sydspissen av Sør-Afrika: «Skibet flakkede længe om i Guineabugten og forliste 11. juli 1783 i Bay false, hvorved C. druknede». Bare 11 av mannskapet ble reddet. Skipet hvilte på havets bunn til 1987. Da ble det funnet igjen med en last på 11 tonn svensk «plåtmynt» i kobber, som skulle selges i India.

RISIKOFYLTE – MEN LØNNSOMME FERDER

Selv om langt de fleste kom velberget tilbake, er Andreas Chrysties historie på mange måter typisk for kinafarere. Skip forliste, det hendte folk falt over bord og druknet, eller de ble syke og døde på den lange reisen. Andreas Chrystie var nok innforstått med risikoen. Før avreisen med «Nicobar» skrev han sitt testamente, og etterlot seg også et «smukt» brev til moren i Kristiansand.

Den lange reisen over havet var farefull, men kunne gi store

rikdommer. Dette var sikkert grunnen til at Andreas Chrystie ville foreta en siste reise før han slo seg ned for godt. Denne gangen var han forfremmet til kaptein, og fortjenesten – både i form av høyere lønn og føringsgods – ville bli langt større enn på tidligere reiser. Men allerede før den siste reisen må han ha vært en velstående mann. I testamentet etterlot han seg betydelige midler. Fire av hans nieser arvet til sammen 2.500 riksdaler, og han sørget godt for sin forlovede. Hun fikk 5.000 riksdaler som, ifølge familiehistorien, var mer enn nok til å leve godt for resten av livet.

I likhet med Andreas Chrystie skapte mange av dem som seilte for Asiatisk Kompagni seg en formue. En av disse var Christen Lintrup. I 1730 var han med som underassistent på den første kinafareren «Cronprinz Christian». På senere reiser steg han raskt i gradene, og var alt på den fjerde reisen i 1738 blitt supercargo. Samtidig hadde han etablert handel, og var i 1737 kjent i København som «den kinesiske købmand». I tillegg til kinesiske varer som lakkemøbler, silketøy, blomsterpotter og pyntegjenstander, kunne han til og med tilby levende kinesisk fisk. Etter sin siste og femte reise vendte han hjem i 1742 med en betydelig mengde føringsgods. Han var nå en rik mann, og giftet seg med datteren til en av kompanidirektørene. Deretter ble han først kammerråd, så justisråd, og ble adlet som Linden-crone.

Også andre kinafarere gjorde det bra. Johan Jørgen Gude, også han kjøpmannssønn fra Moss, skal ha fått hjelp av be-kjentskaper i København til ansettelse i Asiatisk Kompagni. På utreisen i 1780 er han som 20-åring registrert som skriver for kapteinen, og igjen i 1783 som volontør. I ti år skal han ha reist til Kina, også som supercargo. På reisene la han grunnlaget for handel med te og andre kinesiske varer, og opparbeidet en betydelig formue. I desember 1789 giftet han seg, og i 1791 tok han borgerskap som kjøpmann i Moss.

Disse tre enkelthistoriene illustrerer hva de enkelte kinafarere så som formålet med reisene. Den svenske historikeren Lisa Hellman fant at de fleste ville tjene seg opp penger, og helst så raskt som mulig. Klatring i rang og hierarki fra reise til reise var et middel for å nå dette målet. Ambisjonene lå derfor ikke i rangen ombord. Det de hadde for øye var så raskt som mulig å kunne gå i land, gifte seg og få familie, og sette seg ned som kjøpmann eller få andre stillinger, slik Lintrup og Gude gjorde, og Chrystie hadde planer om.

Både for den enkelte kinafarer og for kompaniet kunne kinaferdene gi eventyrlige fortjenester. De to skipene «Kongen af Danmark» og «Juliane Marie» vendte for eksempel i 1777 tilbake til København med laster som var verdt over en million riksdaler. Verdien var to og en halv gang mer enn kapitalen på utreisen. Denne besto stort sett av det betalingsmiddelet kineserne foretrakk, nemlig sølv i spanske pjastre. Hver reise fordret at det ble investert i spansk sølv, og dette måtte kjøpes på det åpne markedet i Hamburg og Amsterdam. Til tross for forlis, varierende fortjenester og problemer med porselenshandelen var kinafarten gjennom hele 1700-tallet et overskuddsføretagende. Først i 1844 opphørte handelen med Kina.

Kari Telste er etnolog og førstekonservator i Kulturhistorisk seksjon på Norsk Folkemuseum.



Mange kinafarere reiste ut med mål om å tjene seg rike. Ambisjonen var å slå seg ned, starte handel og stifte familie. Drømmen om et lykkelig familieliv utspiller seg i denne silhuettgruppen fra omkring 1814. Det viser en hagescene med Andreas Chrysties niese Margery Kierulf sammen med sin mann, Niels Andreas Vibe, og deres barn. Tilhører Norsk Folkemuseum, Thaulowsamlingen. Antagelig klippet av Franz Liborius Schmitz (1762 -1827). Foto: Anne-Lise Reinsfelt / Norsk Folkemuseum.

LITTERATUR OG KILDER

- Business Wiki of the Oldenburg Monarchy* (personer i Asiatisk Kompagnis tjeneste): http://oldenburgbusiness.net/index.php?title=Business_Wiki_of_the_Oldenburg_Monarchy
- Clemmensen, Tove og Mogens B. Mackeprang (1980). *Kina og Danmark 1600–1950. Kinafart og kinamode*. København: Nationalmuseet.
- Dansk Demografisk Database*. Kay Larsens Danske Ostindiske Personalial og Data (kortregister over personer og skip som seilte til Kina og Trankebar): <http://ddd.dda.dk/dop/sogese.asp>
- Grandjean, Bredo L (1965). *Dansk Ostindisk Porcelæn. Importen fra Kanton ca. 1700–1822*. København: Thaning & Appels forlag.
- Hellman, Lisa (2015). *Navigating the foreign quarters. Everyday life of the Swedish East India Company employees in Canton and Macao 1730–1830*. Stockholm: Stockholm University, Departement of History
- Hoff, Annette (2015). *Den Danske Tehistorie*. Århus: Wormianum/Den Gamle By
- Huitfeldt, Johanne (1993). *Ostindisk porselen i Norge*. Oslo: C. Huitfeldt Forlag
- Huusman, J. H. (1740). *En kort Beskrivelse over Skibets Cron-Printz Christians Lykkelige gjorde Reise baade til og fra China m.v.* Trundhjem: Jens Christensen Winding.
- Johannessen, Randi (2018). *Kinesisk porselen i Norge på 1700-tallet*. (red. av Seim, Marie Fongaard og Kari Telste). Trondheim: Museumsforlaget

Norsk Folkemuseums arkiver:

- Arkivet etter Randi M. Johannessen (1924-2008): NF/Ark-1001-59. Avskrifter av instruks, innberetninger og negotieprotokoller, Asiatisk Kompagni, Rigsarkivet, Danmark, se: https://www.sa.dk/daisy/arkivskaber_eller_arkivserie_liste?d=1&e=2017&c=Asiatisk+kompagni.
- Thaulowarkivet: NFT 1929-0090ab T.108a, brev av 16.04.1861 (Chrystie, familiehistorie.)
- Nicobar, shipwrecked 1783*: https://en.wikipedia.org/wiki/List_of_shipwrecks_in_1783; <http://www.whalecoast.info/quoin-point-shipwrecks/>; <https://www.antikabc.dk/A/pl%C3%A5tmynter?q=Pl%C3%A5tmynter>.
- Ordbog over det danske sprog*: <http://ordnet.dk/ods>.
- Seim, Marie Fongaard og Kari Telste (2018). Kinesisk porselen og globale møter på 1700-tallet. I Johannessen, Randi. *Kinesisk porselen i Norge på 1700-tallet*. Trondheim: Museumsforlaget.
- Store norske leksikon: <https://snl.no/> og Wikipedia: <https://en.wikipedia.org/wiki/Macao> Trankebar og Whampoa (Pazhou).
- Telste, Kari (2018). A wedding service and transculturation. Chinese porcelain in Norway and the Danish Asian Company in China. *Cultural History*, no. 7:1 (April 2018). Edinburgh: Edinburgh University Press.
- Vogt, Adler (1949). *Personalial fra det gamle Moss*. Oslo: Cammermeyer.

Margery Eckleffs te- og kaffeservise

av Marie Fongaard Seim

Et enkelt servise kan være inngangsporten til mange fortellinger. Denne artikkelen tar utgangspunkt i et te- og kaffeservise som ble importert fra Kina til Norge i andre halvdel av 1700-tallet. Serviset med blomsterdekor i grønt og gull har opprinnelig tilhørt Margery Eckleff, f. Thaulow (1764–1840) og kom til Norsk Folkemuseum som en del av Thaulowsamlingen i 1913.

Serviset skal stilles ut i et av interiørene i utstillingen «Tids-Rom 1600–1914» som åpner på Norsk Folkemuseum høsten 2019. Det som også aktualiserer dette serviset nå, er utgivelsen av Randi Johannessens (1924–2008) avhandlingsmanus i kunsthistorie om importen av kinesiskprodusert porselen med Asiatisk Kompagni fra 1732 til 1800. Manuset har nylig blitt publisert, med Kari Telste og undertegnede som redaktører. Både utstillingen og arbeidet med boken har økt vår oppmerksomhet mot det som finnes av kinesisk porselen i Norsk Folkemuseums samling og hva det kan formidle av handelshistorie, forbruk, gjenstandskultur og globale forbindelser.

Serviset til Margery Eckleff er et kombinert kaffe- og teservise og de to drikkene ble gjerne servert samtidig. Randi Johannessen viser til at importen av te økte betraktelig da Asiatisk Kompagni i København ble opprettet i 1732. Tidligere hadde tollsatsene vært skyhøye og mengden te som kom inn til landet hadde vært liten. Når teen nå ble innført til Norge fra København og ble billigere, lå det til rette for et større forbruk. Kaffen ble også mer tilgjengelig for folk. Det gjorde noe med folks sosiale omgangsformer, men det hadde også noe å si for hva slags gjenstander folk omga seg med og statusen som ble lagt i dem. Det var ikke bare drikkene som ble importert fra andre verdensdeler. Også det man skulle servere dem med, kom gjerne fra fjerne himmelstrøk. Den største importvaren til Danmark-Norge fra Kina gjennom Asiatisk Kompagni, ved siden av te, var porselen. (Kari Telste tar for seg porselenshandelen i Kina i sin artikkel lenger framme i dette nummeret av Museumsbulletinen. Geir Thomas Risåsen skriver om te i en annen artikkel i samme nummer.)

GULL OG GRØNNE BLOMSTER

Margery Eckleffs servise i kinesisk porselen består av en tekanne, to sukkerskåler, to tedåser, tre fat, en fløtemugge, kopper med underkopp samt en stor og en mindre kaffekanne. Det er dekorert med blomsterbuketter, strøblomster og randdekor i gull, grønt og sort. Lokkene til kannene er festet med skjellformede metallbeslag for å holde dem på plass. Disse ble montert etter ankomst i Europa. Etter å ha sett på serviset i fellesskap med Johanne Huitfeldt og Geir Thomas Risåsen, leder formen på gjenstandene og dekoren oss til en datering av dette rokokkoserviset til ca. 1760–1780.

Jeg kjenner kun til noen få andre eksempler på te- og kaffeserviser med samme dekor og disse finnes her i Norge.

Hos Drammens Museum finnes en tekanne med en noe annen form, men med samme motiv. Den ble innført i deres samling i 1927. I 1917 ble et te- og kaffeservise med tilnærmet identisk dekor tatt inn ved samme museum. Jeg vet ikke om det er noen relasjon mellom tekannen og de andre servisedelene. Ved siden av serviset som finnes på Norsk Folkemuseum og Drammens Museum, kjennes det også til en kanne med tilsvarende dekor i privat eie. Vi står derfor ovenfor et relativt sjeldent servise.

Blomsterdekoren på servisedelene er antakelig malt etter europeiske forlegg, men et eksakt forbilde er ikke kjent. Blomstermotiver var fremtredende både i kinesisk og europeisk kunstindustri i tiden. Gjengivelser av naturalistiske blomster var et yndet motiv i den europeiske rokokkostilen. I kinesisk sammenheng lå det et symboltungt innhold i avbildninger av blomster, knyttet til filosofi og mytologi.

Porselen med glasur i distinkte grøntonner, såkalt «Familie Verte»-porselen, ble fremstilt i Kina i en avgrenset tidsperiode fra 1700 til 1730, men også senere ble det dekorert porselen med emaljefarge og gull, slik som Margery Eckleffs servise som hører hjemme i andre halvdel av 1700-tallet.

«DET HVITE GULLET»

Det ligger et spennende drag av mystikk, dramatik og eventyr over porselenets historie sett fra et europeisk ståsted. Fra Marco Polos første vestlige beskrivelser av kinesiske porselensskåler «av uforlignelig skjønnhet» i 1291, til opprettelsen av handelsforbindelser med Kina og europeernes iherdige forsøk på å produsere «det hvite gullet» på egen jord. Keramikeren Edmund de Waal skriver fengslende i sin bok, *Den hvite veien*, om besettelsen rundt porselenet: «Det må være et slags slektskap, føler jeg, mellom den første hemmeligheten om hvitt porselen og løftet om oppfyllt begjær, et slags arkadia.», skriver de Waal.

Kineserne begynte å produsere porselen på 600-tallet og startet tidlig med å eksportere varene til andre land. Den store importen av porselen til Europa begynte på 1600-tallet da det ble opprettet flere europeiske handelskompanier. Gjennom disse forbindelsene oppstod det en gjensidig utveksling som ga seg ulike utslag i form og dekor på porselenet som ble eksportert til Europa og som også havnet på norske bord.

Kineserne tilpasset porselenets form og dekor for å møte europeernes bruksbehov og smak. Gjenstandene var spesialprodusert for eksport og direkte rettet mot det europeiske markedet. Dekorasjonene på porselenet ble malt i kinesisk stil eller kopiert etter europeiske mønstre. Disse eksportvarene var ikke kineserne selv interessert i å kjøpe eller bruke. Historikeren Timothy Brook peker imidlertid på at overklassen i Kina til en viss grad hadde en interesse for å samle på eksportporselen, men da som et uttrykk for en eksotisk vestlig stil. Europeerne anså på sin side det samme porselenet som typisk kinesisk.

fra Kina



Deler av Margery Eckleffs te- og kaffeservise fra Kina, datert ca. 1760-80.

Foto: Haakon Harriss/Norsk Folkemuseum.



Detalj fra tedåsen i serviset.

Foto: Haakon Harriss/Norsk Folkemuseum.

DEKOR

De vakre blomstene på Margery Eckleffs servise er malt med emaljefarger. Emaljefarger blir påført porselen som allerede har vært glasert og brent, såkalt overglasur. Porselenet må deretter brennes en gang til for at fargene skal feste seg. Det skiller seg fra porselen med underglasur hvor dekorasjonene påføres rett på godset før glasering og brenning. Stråmønstrede serviser i blått og hvitt er et velkjent eksempel på porselen med underglasur. Kinesisk porselen til det europeiske markedet ble produsert i innlandet i Ching-tê-chên (Jingdezhen) og fraktet til kysten ved Kanton hvor selve handelen foregikk. Det tok litt tid før den europeiske innvirkningen på porselensdekoren gjorde seg gjeldende. Randi Johannessen trekker fram at det som bidro til å øke forekomsten av europeiske mønstre var at kineserne begynte å frakte udekorert porselen ned til Kanton hvor de så fikk påført emaljedor på stedet. Dette var en av forutsetningene for at de kunne utføre spesialbestillinger fra de europeiske kjøpmennene. Dette skjedde i de første tiårene av 1700-tallet. Ved siden av ordinært eksportporselen, kunne europeere nå få bestilt seg serviser med familiens våpenskjold, eller med monogrammer. Sistnevnte var særlig populært blant kjøpmannsfamilier i Norge. Mange dekoratører var i sving for å dekorere en enkelt gjenstand. Og hver dekoratør hadde ansvar for å kopiere bestemte elementer.

Hvordan kunne kundene velge hva de ville ha? Randi Johannessen skriver at forhandlerne av porselen i Norge antakelig har kunnet vise kundene porselensmønstre som skipene til Asiatisk Kompagni hadde brakt med seg hjem i kister fra Kina. Utfra prøvene kunne man gjøre sine bestillinger. Dessverre er det ikke bevart noe av dette, men en tallerken hos Gøteborg Museum viser et sjeldent bevart eksempel på en mønsterprøve. Tallerkenen har felter med ulik dekor og har antakelig fungert som en prøve som potensielle kunder kunne bestille fra.

PÅVIRKNINGER

En gjensidig inspirasjon og utveksling av både dekorasjoner og former mellom kineserne og europeerne førte til utvikling av nye produkter. De kinesiske skålene og bollene fikk nye bruksområder tilpasset måltidsskikkene i Europa. Koppen er et godt eksempel på tilpasningen av kinesiske varer til europeiske forhold. I Kina drakk de lunken te av kopper uten hank. Europeerne drakk den varme slik at sukkeret kunne løse seg opp og gjøre den bitre drinken søtere. Det var nødvendig med hank på koppene for ikke å brenne seg på hendene, og kineserne var raskt ute med å kunne tilby dette for sine utenlandske kunder. Det var også vanlig at handelsmennene tok med seg kanner og andre bruksgjenstander av tinn, sølv eller keramikk til bruk som modeller i produksjonen av porselensgjenstander i Kina.

Påvirkningene gikk flere veier. I de europeiske fajansefabrikkene ble kinesiskinspirerte motiver blandet med lokale stiluttrykk. Såkalte kineserier fikk generelt en stor oppblomstring innen europeisk dekorativ kunst, arkitektur, hagebruk og interiør.

DET ETTERTRAKTEDE PORSELENET

Det tok flere hundre år fra europeerne fikk kjennskap til porselen til de endelig løste gåten om hvordan kineserne laget det. I Trondhiems Adresse-Contours Efterretninger 1ste aargang for 1767 beskrives utviklingen slik:

«I Henseende til Porcelainet besynderlige Egenskaber havde man ikke skuldet tænke, at det kunde blive eftergivet i Europa. Man gjorde først noget uægte Porcelain, som lignede det Chinesiske; men siden har Kunst og Flid viist, at det kan gjøres ligesaa got i Europa, som hisset i Asien.»

Hemmeligheten lå særlig i kaolinet, en type leire som er en svært viktig bestanddel i produksjonen av hardt porselen. Det er kaolinet som gjør porselenet hvitt og gjennomskinnelig etter brenning. Det skulle gå lang tid før europeerne fant ut av dette. Jesuittmisjonæren François Xavier d'Entrecolle kom til Kina i 1698. Han fikk opprettet en kristen menighet blant porselensarbeiderne i Ching-tê-chên (Jingdezhen) og gjennom to lange brev som han sendte hjem til Paris i 1712 og 1722 får vi et innblikk i porselensproduksjonen på denne tiden. Han forteller blant annet om en situasjon der noen europeere på ulovlig vis hadde fått tak i et annet viktig element i fremstillingen, nemlig petuntse. Kineserne fikk seg en god latter da de så dem forsøke å lage porselen kun av dette stoffet alene.

Alkymisten Johan Friedrich Böttger er den som har fått navnet sitt knyttet til løsningen av mysteriet. I flere år ble han sperret inne av kurfyrste August den sterke av Sachsen. I utgangspunktet skulle Böttger forsøke å lage gull, men endte isteden opp med å finne ut av hvordan ekte porselen ble framstilt. Raskt etter, i 1710, opprettet fyrsten en porselensfabrikk i Meissen hvor kunnskapen om produksjonen ble vaktet som rene statshemmeligheter. Meissenerporselenet oppnådde eventyrlig suksess.

Snart vokste det fram flere porselensfabrikker i Europa, men oppstarten av den hjemlige produksjonen av porselen gjorde ikke etterspørselen etter de kinesiske varene mindre. Det europeiskproduserte porselenet var dyrt. Det kinesiske eksportporselenet i europeisk stil var et rimeligere alternativ, selv om det fortsatt ikke var forbeholdt alle. Markedet og behovet for porselen fra Kina var enormt utover på 1700-tallet. Det er estimert at ca. 25 til 30 millioner deler porselen ble importert til det engelske markedet i perioden 1720 til 1770. Til Danmark ble det importert 10 millioner og bare i perioden 1766-1786 ble det tatt inn hele 11 millioner porselensgjenstander fra Kina til Sverige.

MARGERY ECKLEFF

Det er spennende å forestille seg hvordan Margery Eckleffs skjøre servisedeler ble produsert og malt i Kina, pakket ned og fraktet på et skip i månedsvis tid før det nådde sitt bestemmelsessted. Hva slags miljø ble det brukt i? Vi vet ikke sikkert hvordan Margery Eckleff (f. Thaulow) anskaffet sitt kinesiske kaffe- og teservise. Hun ble født i Kristiansand i 1764 og etter dateringen av serviset å dømme (ca. 1760-1780), kan man tenke seg at det kan ha vært i familiens eie før hun selv overtok det. Margery vokste opp i et velstående og kulturelt hjem som ikke var fremmed for utenlandske impulser. Foreldrene var byskriver Henrik Arnold Thaulow (1722-1799) og Jacobine Chrystie (1746-1818), begge opprinnelig fra Moss. Skjønnheten Jacobine Chrystie var bare 16 år da hun giftet seg med sin 24 år eldre mann. De fikk 13 barn og Margery var eldstemann.

Som ung ble den kunstnerisk begavede Thaulow hyret inn for å ledsage Grev Moltkes sønner på utenlandsreiser og til å kjøpe inn kunst til grevens kunstsamling. Under reisene som gikk til Roma, utdannet han seg som maler. Før Thaulow kom tilbake til Norge, drev han kunsthandel i København hvor han



Bildet er del av en serie på femti akvareller fra ca.1725-35 som viser porselensproduksjon ved den Keiserlige porselensfabrikken i Ching-tê-Chên. Motivet viser dekorering av porselen. I midten av bildet sitter en mann og rører uavbrutt i fargen slik at den skal holde seg jevn. Dette monotone arbeidet ble ofte utført av blinde, funksjonshemmede og barn. Tilhører Universitetsbiblioteket, Lunds Universitet.



Disse portrettmaleriene viser Margery Eckleffs foreldre: Hans Arnold Thaulow og Jacobine Chrystie. Til tross for stor aldersforskjell og ulikt temperament, skal de visstnok ha hatt et godt ekteskap. Han «behandlet hende med stor kjærlighet og formeligt bar hende paa sine hænder». Tilhører Thaulowsamlingen på Norsk Folkemuseum. Foto: Anne-Lise Reinsfelt/Norsk Folkemuseum.



Thaulows anlegg på Bragdøya var Kristiansands første lystgård. Forvaltes nå av Bragdøya kystlag. Foto: Heidi Thöni Sletten. CC BY-SA 3.0.



Serviset arrangert på et tebord med tevennskjele, slik det ble satt opp for å illustrere en av artiklene til Norsk Folkemuseums jubileumsbok «På nordmanns vis» i 1993. Foto: Bjørg Disington/Norsk Folkemuseum.

blant annet solgte kobberstikk, og nederlandske og italienske malerier. Det var visstnok hans gode språkkunnskaper som skal ha ført ham til byskriverembetet i Kristiansand. Han ble bedt om å være tolk på en dansk-norsk eskadre til Konstantinopel og skal ha stilt som betingelse at han med tiden skulle overta denne stillingen etter sin onkel. I 1763, samme år som

han giftet seg, døde onkelen og han kunne tiltre jobben.

Henrik og Jacobine Thaulows hjem i Østre Strandgate skal ha vært et gjestfritt samlingssted for den kulturelle eliten i byen og «Thaulowsalen» ble brukt som lokale da det Dramatiske Selskab i Christiansand ble etablert i 1787. Selskabet var et av flere borgerlige dramatiske klubber som var viktige i utvik-

lingen mot et profesjonelt teaterliv i Norge. Thaulows sal ble også brukt til å arrangere borgermiddag da kronprins Frederik besøkte Kristiansand i 1788. Kanskje det var i byboligen det ble dekket på til te og kaffe med serviset i grønt og gull? Eller i lystgården som Thaulow fikk bygget på Bragdøya utenfor Kristiansand ca. 1770? Han eide hele øya, bygde et mønsterbruk og fikk satt opp en scene til musikk- og teaterforestillinger.

Serviset kan ha kommet til veie gjennom Margery Eckleffs onkel Andreas Chrystie som var kinafarer for Asiatisk Kompagni fra 1763 til 1781. Kanskje kjøpte han det i gave til søsteren Jacobine på en av sine ekspedisjoner til Kina? En annen niese fikk et dukkestell i kinesisk porselen da han kom hjem fra en av sine reiser. Andreas Chrystie forliste utenfor kysten av Sør-Afrika som kaptein på et skip som skulle til Trankebar i 1783 og Margery arvet penger etter sin onkel. Det var ellers ikke helt uvanlig å skaffe seg kinesiske porselensserviser i det sosiale sjiktet Margery tilhørte. Hele gjenstandsbiografien til serviset vil vi nok kanskje aldri komme helt til bunns i.

Margery giftet seg med oberstløytnant Johan Otto Eckleff (d.1814) i 1790. I 1800 kjøpte Eckleff Bragdøya med tilhørende eiendommer av svigermoren som var blitt enke. Margery eide stedet fram til 1832. Blant hennes tantebarn var søsknene Camilla Collett og Henrik Wergeland. Det fortelles at i sommermånedene var de som barn på besøk hos tanten og sprang rundt på Bragdøya. Det er fristende å tenke seg at de to kjente dikterne kan ha sett familien drikke av det blomsterdekorerte serviset, eller kanskje selv ha drukket kaffe og te av det kinesiske porselenet?

Marie Fongaard Seim er konservator NMF og fotoarkivar på Norsk Folkemuseum

KILDER OG LITTERATUR:

- Brook, Timothy (2008). *Vermeer's Hat. The 17th Century and the Dawn of the Global World*. New York: Bloomsbury
- de Waal, Edmund (2015). *Den hvite veien. En reise og en besettelse*. Oslo: Forlaget Press
- Hansen, P. (1905). *Kristiansands næringsliv i ældre og nyere tid*. Kristiania: A. M. Hanches forlag, s. 131-132
- Huitfeldt, Johanne (1993). *Ostindisk porselen i Norge*. Oslo: C. Huitfeldt Forlag
- Johannessen, Randi M. (2018). *Kinesisk porselen i Norge på 1700-tallet*. (red. av Seim, Marie Fongaard og Kari Telste). Trondheim: Museumsforlaget
- Johannessen, Randi M. (1993). *Ti tevisitter på en ettermiddag. I På nordmanns vis. Norsk Folkemuseum gjennom 100 år*. Oslo: Aschehoug, s. 178-179
- Le Corbeiller, Clare (1974). *China Trade Porcelain: Patterns of Exchange*. New York: The Metropolitan Museum of Art
- Lewy, Karl (1956). *Kristiansands befolkning i eldre tider*. 2. Kristiansand: Sparebanken, s. 34-36
- Rudjord, Kåre (1968). *Oddernes bygdebok. 1: Gardshistorie*. Kristiansand: Kristiansand kommune, s. 192
- Seim, Marie Fongaard og Kari Telste (2018). *Kinesisk porselen og globale møter på 1700-tallet*. I Johannessen, Randi. *Kinesisk porselen i Norge på 1700-tallet*. Trondheim: Museumsforlaget.
- Vogt, Adler (1949). *Personalial fra det gamle Moss*. Oslo: Cammermeyer, s.18
- Wollnick, Chr. (1935). *Kristiansand i fortid og nutid*. Stavanger: Dreyers, s. 58
- Lokalhistoriewiki: https://lokalhistoriewiki.no/wiki/Thaulows_hus for Thaulows hus
- Trondhiems Adresse-Contoirs Efterretninger 1ste aargang for 176

Kinesisk porselen i Norge på 1700-tallet

Ny bok av Randi M. Johannessen.
Redigert av Marie Fongaard Seim og Kari Telste.
Utgitt ved Museumsforlaget.



Boken er rikt illustrert både med nyfotograferinger av porselen i norske samlinger og Randi Johannessens egne fotografier fra 1950-tallet. Terrin i privat eie.
Foto: Randi Johannessen/Norsk Folkemuseum.

Denne bredt illustrerte boka handler om importen av kinesisk-produsert porselen til Norge fra 1732 til 1800. Randi Johannessen har fulgt porselenet på dets vei fra produksjonsbyen Jingdezhen til handelsdistriktet i Kanton, og videre med Asiatisk Kompagni til det europeiske markedet og helt inn i norske hjem og museumssamlinger.

Randi Marie Johannessen (1924–2008) arbeidet ved Norsk Folkemuseum gjennom hele sitt aktive yrkesliv. Allerede i studietida fikk hun sitt første av flere engasjementer, og hun ble ved museet fra 1948 til 1994 da hun som katalogleder gikk av for aldersgrensen. Norsk Folkemuseum arvet henne da hun døde i 2008. Etter sine foreldre hadde hun en rikholdig samling av glass og porselen, som nå er en del av samlingen ved Norsk Folkemuseum.

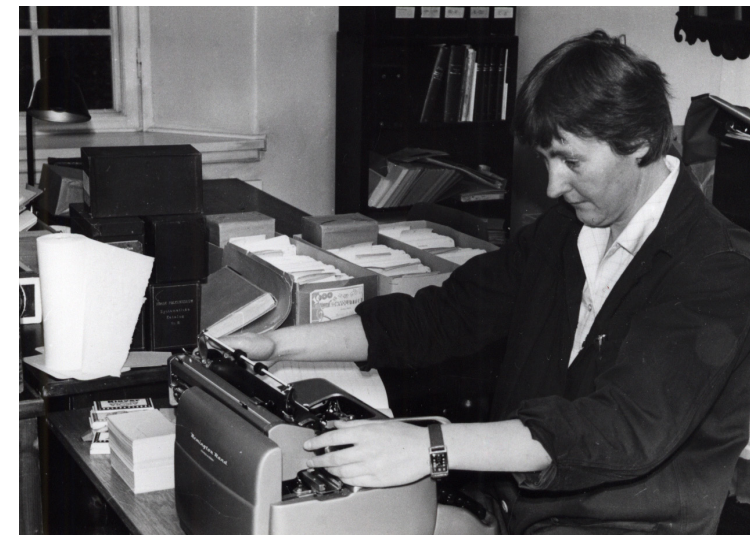
Arven omfatter også et spennende forskningsarkiv. Det inneholder avskrifter av et stort og mangfoldig kildemateriale, samt flere upubliserte manuskripter, notater og foredrag. Ett av manuskriptene var utkastet til hennes magistergradsavhandling i kunsthistorie. Det var skrevet i 1950-årene, og hun tok for seg importen av kinesisk porselen til Danmark og Norge med Asiatisk kompani.

Det er dette manuskriptet som nå er bearbeidet av Marie Fongaard Seim og Kari Telste og utgitt i bokform på Museumsforlaget. I tillegg til Randi Johannessens avhandlingstekst inneholder boka to kapitler skrevet av Seim og Telste. I et innledende kapittel presenterer de Randi Johannessen og setter hennes arbeid inn i en kunsthistorisk og museumshistorisk kontekst. Avslutningsvis blir hennes forskning diskutert i lys av nyere perspektiver på feltet. Hennes undersøkelse er et viktig bidrag til kunnskapen om kinesiskprodusert porselen, og den reiser spørsmål som fortsatt er aktuelle i dag.

På 1700-tallet var det stor etterspørsel etter porselen til bruk i hverdagslivet. Enorme mengder te- og kaffeserviser, middagsserviser, punsjeboller og andre bruksgjenstander i porselen produsert i Kina for det europeiske markedet ble importert via København til Norge. I sin studietid tidlig i 1950-årene besøkte Randi Johannessen en rekke norske museer og private hjem for å finne ut hva som var bevart av dette porselenet. Hun registrerte og fotograferte alt hun kom over av gjenstander i kinesisk porselen. Et utvalg av dette materialet dannet deretter utgangspunkt for et kapittel der hun systematiserte og analyserte hva som karakteriserer kinesisk 1700-tallsporselen både i norske museumssamlinger og i privat eie. Analysen er illustrert med hele 121 fotografier. Noen av disse er nå fotografert på nytt, mens andre er gjengitt med hennes egne svart-hvitt-fotografier. Slik sett gir illustrasjonene også innblikk i hennes arbeidsmåte.



Dukkeservise i kinesisk porselen som har tilhørt Margery Vibe, f. Kierulf (1775-1852). Det er dekorert i emaljefarger med buketter og strøblomster. Festongene – buen av sammenhengende blomster og blader – er ifølge Randi Johannessen et fornyende element i dette motivet, og gjør at seriset kan dateres til omkring 1780. Kanskje var seriset en gave fra Margerys onkel Andreas Chrystie som var kinafarer. I 1780 fylte hun 5 år, og hennes onkel Andreas var i Kanton en siste gang. Foto: Haakon Harriss/Norsk Folkemuseum.



Randi Johannessen ved skrivemaskinen i 1961, i ferd med å skrive inn opplysninger om Norsk Folkemuseums samling.
Foto: Unni Fürst/Norsk Folkemuseum.



Norsk Folkemuseum var tidlig ute med overgangen til edb, og dette førte til nye rutiner for katalogisering. På dette bildet fra 1982 har Randi Johannessen byttet ut skrivemaskinen med en datamaskin.
Foto: Bjørg Disington/Norsk Folkemuseum.

«En god Kop The»

av Geir Thomas Risåsen

«Du ved bedste Broder, at en god Kop The er det eneste min Mand sedter Pris paa, du har og tildelt ham ofte, denne ham kiære Nydelse, som han har nødt med Erkjæntlighed»

Bernt Ankers hustru Mathia (født Collett) skrev dette 9. august 1800, i et brev til Bernts fetter Carsten Anker i København. Hun skrev videre:

«Vær nu saa god, for Penge og gode Ord, at skaffe mig til min Vinter Fornødenhed: 20 Pund (dvs. 10 kg, forf. anm.) af den ordinere The til vore Domestika (dvs. tjenere, forf. anm.), 20 Pund Daglig The til os selv, jeg ved ikke hvad den kaldes, jeg pleyer kiøbe den i Caser paa 12 Pund for 1 rd. 1 ort men i Aar har jeg ej kunnet faae den 8 Pund til min Mands egen Mund; Send den op med første og Debiter min Mands Regning for beløbet. Fortryd nu ej, at jeg bemøyer Dig hermed, som Directeur indbilder jeg mig at Du allene befaler, og ej har mer bryderi deraf thi gjøre megen Uleylighed er jeg vist for øm til.»

Bernt og Mathias husholdning var en av de største i Christiania (Oslo) og fetter Carsten var førstedirektør i Dansk Asiatick Compagni i København.

TE IMPORTERT VIA KØBENHAVN

Dengang ble så godt som all te til Danmark og Norge importert via Dansk Asiatick Compagni. Kompaniet ble opprettet i 1732 og hadde monopol – eller oktroj – på all dansk-norsk handel med Kina og Asia. Varene ble innkjøpt på Kompaniets regning og fraktet på Kompaniets skip til Kompaniets store pakkehus i København, hvor det ble auksjonert bort med stor fortjeneste. Fra slutten av 1700-tallet hører vi at i dette pakkehuset

«... oplægges de aarlige hjembragte Skibs-Ladninger af alle Slags Asiatiske, Chinesiske og Ostindiske samt Bengalske Vahre, hvilke alle ere sorterede hver for sig og ved Auctioner over hvert Skibs Ladning bortsælges. Fra China

kommer alle Slags Theer, Porcellain, Sagogryn, China-Rod, Rhabarber, Tutenage, Meubel-Damask, Silketøyer, Nankin, Rør etc. Fra Indien, Tranquebar og den Bengalske Kyst kommer Kattun, Zirtzer, Bomuldstøyt, Tørklæder, Saltpeter, Peber, Sago, Indigo, Schellak, Callitur Træe, Rør etc.»

Blant disse varene var te og porselen Kompaniets viktigste importvarer.

TEENS INNPASS SOM NYTELSESMIDDEL

Te var overklassen, borgerskapets og embetsstandens viktigste nytelsesmiddel fra midten av 1700-tallet frem til midten av 1800-tallet. Den første ladning kinesisk te ankom Europa i 1610 med et hollandsk skip. I 1646 kom den første tekannen til Danmark. Det var en kinesisk tekanne sendt fra Holland som gave til kong Frederik 3. Allerede 12 år senere omtales en tekanne i dødsboet etter biskopen i Aalborg. Teen hadde gjort sitt inntok i Danmark. En rekke danske apotek hadde i 1672 «teblader» i sine varelistene, og det var her velstående dansker kjøpte grønn te på slutten av 1600-tallet. På det tidspunkt var diskusjonen i gang om hvorvidt te var en sunn eller en skadelig drikk, og de lærde oppfordret derfor danskene til å utvise måtehold i forhold til den nye drikken. For selv om den virket oppkvikkende var det en generell bekymring for at den kunne resultere i misbruk på samme måte som alkohol. En som derimot var svært positiv var Ludvig Holberg. I epistel 91 For og imod Thee, Caffé og Tobak fra 1748 tar han for seg de gode og dårlige sidene ved disse forholdsvis nye kolonialvarene. Om te og kaffe skriver han:

«Hvis ingen anden Nyttte var ved Thee og Caffé, var dog denne, at Drukkenskab, som tilforn gik saa meget i Svang, derved temmelig er kommen af Brug. Nu kand vore Hus-



Tekopp med skål av ostindisk porselen. I løpet av 1700-tallet ble det fra Kina importert store mengder porselen beregnet på det europeiske marked. Mønsteret kalles Familie Rose – dvs. den rosa familien – og ble introdusert i 1720-årene.

Foto: Norsk Folkemuseum.



Silhuett fra omkring 1810 som viser ekteparet Christopher og Maren Fürst fra Arendal ved tebordet i hagen. Temaskinen er bordets hovedelement. Ukjent kunstner. Foto: Aust-Agder museum og arkiv.



Tekanne og tedåse fra Herrebøe fajansefabrikk ved Halden, fra 1760-årene. Foto: Norsk Folkemuseum.

truer og Døttre gjøre 10 Visiter en Eftermiddag, og komme gandske ædrue tilbage. Dette kunde ikke skee i gamle Dage, da man intet andet havde at byde de Besøkende, uden Gylden-Vand, Sek, Spanskbitter-Viin, Luttendrank, og andet, hvoraf et Fruentimmer maate i det mindste pimpe lidt paa hvert Sted, saa at, naar man lagde alle de smaa Doses sammen, som toges i hver Barsel-Stue, det omsider kunde beløbe sig til noget.»

SVART TE UTKONKURERER GRØNN TE

I Danmark har man gått gjennom varelistene til samtlige danske provinskjøpemenn, og dermed fått innblikk i omfanget av og

utviklingen av tehandelen. Som del av det dansk-norske riket må utviklingen ha vært noenlunde lik her hjemme. Av listene fremgår det at den grønne teen allerede ved Dansk Asiatick Campagnies opprettelse i 1732 hadde fått sterk konkurranse av den rimeligere svarte teen, som ble importert direkte fra Canton. Den svarte teen egnet seg bedre for den lange sjøreisen, og omkring 1750 utgjorde den grønne teen kun en liten prosentdel av den samlede import. På denne tiden var te i salg i de fleste byer i det dansk-norske rike. Mens København som rikets hovedstad hadde 34 tehandlere i 1765, så hadde antallet økt til 120 i 1787. Hos kjøpmennene fikk man dessuten kjøpt sukkerpyramider eller toppsukker samt kandissukker til å søte teen med. I tillegg hørte



F.v.: Temaskin i messing preget av regencestilens knekkede former. Temaskin fra empiretiden, utformet som en tønne og laget av malt blikk. Urneformet temaskin i kobber fra empiretiden. Alle foto: Norsk Folkemuseum.

gjerne melk teen til. Mot slutten av 1700-tallet drakk selv byenes mindre bemidlede håndverksfamilier te.

RITUALISERT DRIKK MED EGET HUSGERÅD

I bedrestilte hjem etablerte det seg i løpet av 1700-tallet en ritualisert tedrikking. Kun te alene, te ledsaget med en teskje med ulikt syltetøy, eller te sammen med kaker ble vanlig som selvstendig servering ved en tilfeldig visitt, eller inngikk som del av en større servering. Tedrikking ble del av omgangsformen og ikke minst ble servering av te et fast rituale i de mange lysthus og hager rundt om. Fra Thulstrupløkken på Bygdøy utenfor Oslo har vi følgende situasjonsbilde fra tiden rundt 1814:

«Jeg seer hende (fru Thulstrup) endnu sidde i Skoven med Marie Mansbach og servere Thée med de smaae hvide Hænder og med en umaadelig bredskygget Hat, forat Huden ikke skulde tage Skade av Luften».

Vår informant Carine Mathea Rehbinders (født Thrane) forteller: «Efter Thulstrups boede paa Bøllingløkken de unge Mansbachs i flere Sommere; de kom næsten daglig over til Thée. Moder og Fader holdt saameget af den Opmærksomhed, de altid viste de Gamle. Det var ogsaa Moder en stor Fornøjelse at sende til dem en feed Gjødkalvesteeg, nykjærnet Smør etc.»

Fra Thraneløkken, som var familiens egen løkke, forteller hun: «Den 11te August, Moders Geburtsdag, var der altid stor Modtagelse. Alle Bekjendte indfandt sig om Eftermiddagen. Musik spillede i Haven, og et stort Théebord med alle slags Thébrød stoed udenfor Huset, hvorfra der var den meest henrivende Udsigt. Familiens yngre Damer serverede Théen. Om Aftenen dansedes der i de store Værelser.

Det var en stor Ressource, saavel for Byens Folk som for Fremmede at kunne tage derud om Eftermiddagen og passere Aftenen i en deilig Natur, med Overbeviisning, at man altid var velkommen, alltid fik en god Kop Thée, Smørrebrød, hjemmebrygget Øl fra Iiskjældereren, engelsk Porter, god Frugt og meget ofte hyggelig Selskab.³»

Teen skapte dessuten behov for eget husgeråd. Frederik 3.'s kinesiske tekanne fra 1646 er eksempel på dette. Det samme er skiftene fra slutten av 1600-tallet og fremover, som spesifikt omtaler tekanner. Importen av te ble ledsaget av kostbart kinesisk porselen produsert for det europeiske markedet. Ikke alle hadde råd til dette, og valgte i stedet lokalt tillagete tekanner av tinn, messing, kobber eller blikk. Den hollandske byen Delft fremstilte små drikkeskåler av fajanse. Det mest eksklusive var imidlertid teutstyr eller komplette teserviser av kinesisk porselen, et tema som er behandlet i artiklene av Kari Telseth og Marie Fongaard Seim. Disse servisen bestod gjerne av tekanner, små drikkeskåler eller kopper med eller uten hank, små kanner til melk eller fløte, sukkerkopper og ikke minst tedåser. Velstående hjem ble dessuten utstyrt med små tebord hvor alt service som inngikk i teserveringen ble satt frem, og hvor tilberedningen skjedde. Det ble dessuten utviklet egne tebord med nedfelte brett av fajanse, porselen eller blikk for å hindre søl av tevatnet.

TEMASKINEN – TESERVERINGENS PARADESTYKKE

Tidlig på 1700-tallet ble det moderne å tilberede teen inne i stuen hvor den skulle drikkes. Dermed var man ikke avhengig av husets tjenerer når man ønsket å skjenke nytrukket te til seg selv eller til gjester, som kom på visitt. Det enkleste var å få brakt inn en tekjele med kokende vann, som så ble holdt varm et par timer over et fyrfat fylt med glødende trekull fra kjøkkenet. Fyrfat som dette hadde vært i vanlig bruk siden 1600-tallet, og var i bruk til langt opp på 1800-tallet. Ulempen var at fyrfatet holdt vannet varmt, men ikke kokende, som er det beste ved tilberedning av sort te. Derfor kom *Thee Maschinen*, en oppfinnelse som løste problemet med kokende vann. Slike store dekorative vannkokere vant gradvis innpass velstående hjem, og ble gjerne oppholdsrommets samlingspunkt. Temaskinen antas å være en hollandsk oppfinnelse fra tidlig 1700-tall. Den består av en metallbeholder på en fot og med tappekran på forsiden. Innvendig er den utstyrt med en

«skorstein» med avtrekk i toppen. Ved bruk fylles skorstenen med glødende trekull, som på grunn av avtrekket, holder det varme vannet i metallbeholderen ved kokepunktet. Temaskiner som dette hadde sin glansperiode fra midten av 1700-tallet til midten av 1800-tallet. Deres store betydning i samtidens hjem avspeiler seg ikke minst gjennom utformingen, som speiler stilutviklingen fra senbarokken, via rokokko, Louis Seize, empire og til senempire. Mens rokokkoens temaskiner følger tidens svungne og lekne formspråk, så ble den klassiske urneform moderne fra Louis Seizeperioden og fremover. Det var dessuten vanlig med et lite stativ på toppen av skorstenen til å sette en liten kanne med sterk konsentrert te, som det så ble skjenket litt av i koppen, før koppen ble etterfylt med varmt vann fra beholderen. Temaskiner som dette var moderne i hele den vestlige verden. For mange er de i dag best kjent under det russiske navnet samovar (selvkoker). De første dokumenterte samovarprodusentene i Russland skal ha vært brødrene Lisitsyn, som registrerte sin virksomhet i 1778 og startet produksjon etter europeisk modell.

ET CHRISTIANIARBEIDE FRA 1771

Norsk Folkemuseums temaskin fra 1771 kunne godt ha vært en av bryllupsgavene da Bernt og Mathia Anker giftet seg i

Temaskin i sølv laget av Christianiagullsmeden Lars Storm i 1771. Foto: Norsk Folkemuseum.

1772. Den er laget i sølv, har Christianiastempler og er stemplet Storm 1771. Hovedformen er pæreformet, og dets korpus er overstrødd med blomster som er drevet og sisilert. Temaskinen ble innkjøpt i 1949. Dateringen forteller at gullsmeden Lars Storm laget den mens hans fortsatt bodde i hjembyen Christiania. Han var laugsutdannet gullsmed, først med seks år som læredreng, deretter seks år som vandrende svenn, så et mesterår, og endelig den 12. juli 1771 presenterte han for mesterne i gullsmedlauget sitt mesterstykke, en kaffekanne i sølv. En uke senere tok han borgerskap i Christiania. Samme år laget han temaskinen på Norsk Folkemuseum, som er et praktstykke av norsk 1700-talls gullsmedskunst. Storm giftet seg kort etter med datteren til den veletablerte Christianiagullsmeden Ernst Peter Rømer. Åtte år senere finner vi ekteparet Storm i Fredrikstad, hvor de hadde et barn til dåpen. Familien gikk imidlertid en trist skjebne i møte, og i 1785 skriver hans hustru at mannen ikke hadde klart å livnære familien som gullsmed, og derfor hadde reist til København året før, i håp om at det skulle gå bedre der. Selv hadde hun måttet selge unna det meste av deres eiendeler for å klare å underholde seg selv og deres barn. Lars Storm var tilbake i Fredrikstad i 1790 og døde syv år senere, 53 ½ år gammel. Enken fortsatte virksomheten, og i 1801 kalte hun seg gullsmed, og hadde hjelp av en 26 år gammel gullsmeddreng.⁴

KAFFEN OVERTAR

Fra å ha vært tedrikkende nasjoner fikk kaffen gjennom siste halvdel av 1800-tallet et stadig sterkere innpass blant det brede lag av befolkningen i de tre skandinaviske land. Dette hadde sammenheng med bedre økonomi blant folk flest, men også ved at støpejernsovnene gradvis ble allemannseie. Dermed gikk temaskinene ut av bruk. Russland og England er derimot fortsatt en tedrikkende nasjon, og har holdt fast ved 1700-tallets borgelige tetradisjoner. Russerne severer fortsatt te ledsaget av en skål med syltetøy som spises med skje, og temaskinen eller samovaren, har fortsatt sin plass i de fleste russiske hjem.

Geir Thomas Risåsen er kunsthistoriker og konservator i Kulturhistorisk seksjon ved Norsk Folkemuseum.

NOTER

- 1 - Risåsen, s. 44
- 2 - Jonge, s. 453
- 3 - Obertinde Rehbinders, s. 25-26.
- 4 - Fossberg, s. 122.

LITTERATUR

- Fossberg, Jorunn: «Sorgen og Glæden de vandre tilhobe», bidrag i boken *På Nordmanns vis – Norsk Folkemuseum gjennom 100 år*. Oslo 1994.
- Hoff, Annette: *Den Danske Thehistorie*. 2015.
- Jonge, Nicolai: *Københavns beskrivelse. Annen del*. Utgitt av Selskabet for Dansk Kulturhistorie, København 1945. Første del utgitt 1783. 1945.
- Oberstinde Rehbinders: *Barndoms og Ungdoms erindringer*. Kristiania 1915.
- Risåsen, Geir Thomas: *Eidsvollbygningen – Carsten Anker og Grunnlovens hus*. Oslo 2005.

Kirkeskipet Susan 1725

– vår ære og vår makt

Av Jørgen Johannessen

Nicolay Nicolaysen (1817–1911) ba i et brev datert 25. februar 1881 om å få hente flere gjenstander fra Flosta kirke i Agder til Universitetets historiske Samlinger «...nemlig: 2 smaa Skibe, det ene med Aarstallet 1711, det andet med 1725...». Dette ble da også gjort og kirkeskipene befant seg på Universitetet frem til 1905 da en rekke etterreformatoriske gjenstander derfra ble overtatt av Norsk Folkemuseum. Det ene av de to skipene ble gitt tilbake til Flostad kirke i 1977, mens Susan fortsatt er en del av kirkesamlingen og skal stilles ut i Tidsrom. Menigheten som så skipet i årene etter 1725 var en sjøvant forsamling kvinner, menn og barn. Den store nordiske krig hadde tatt slutt fire år tidligere og satt dype spor etter seg. Ingen av oss besitter den kompetansen menigheten i Flostad kirke satt inne med, men jeg skal forsøke å gi et innblikk i flåtens rolle, mannskapets påkjenninger og at kirkeskipet ligner et stort krigsskip fra slutten av 1600-tallet. Jeg skal også gjøre et forsøk på å fornemme hvordan et krigsskip med nesten femti kanoner hadde en selvfolgelig plass i en kirke.

DEN DANSK-NORSKE FELLESLÅTEN 1600-1812

Mot slutten av 1600-tallet ble flåtene i Nord-Europa rustet opp på grunn av oppbyggingen av den franske flåten, gnisningene mellom England og Holland, samt kampen om herredømmet i Østersjøen. Skipsteknologien utviklet seg i forhold til byggetradisjoner som følge av økt størrelse på væpnede skip. Man gikk fra entring til å skyte andre skip i senk som følge av tyngre kanoner. Det var en vanskelig balansegang å få med så mange tunge kanoner som overhodet mulig samtidig som skipet skulle seile effektivt.

Om bord på et krigsskip var det kummerlige forhold. På de største skipene var det 900 mann om bord. Det var få muligheter til å tørke klær, mennene lå tett i hengekøyer under dekk, eller rett på dekk. Det var lus, lopper og fare for epidemier om

bord. Ved noen tilfeller fikk mannskapet beskjed om å plukke kakerlakker, førstemann til 1000 vant en potte sprit. Det var ikke mye lys annet enn gjennom luker og kanskje fra noen få lamper med brennende tran. Mannskapet røykte pipe, men kun på anviste plasser på dekk der gnistene føk utover havet uten brannfare. Straffeutmålingen var hard og antagelig ofte tilfeldige for utskrevne, men sjøvante unge menn. Mange ble pisket for ankerspillet, satt i bøyen eller måtte springe fra råen så høyt over havet man kunne komme på et krigsskip. I toppen av mastene måtte mannskapet jobbe med rep og seil opptil 50 meter over vannlinjen. En løs kanon på dekk var en livsfarlig hendelse. Dietten bestod av sild eller tørket kjøtt, erter og en brødbit samt utvannet øl. Mange guttunger fra Norge tålte ikke det danske surdeigsbrødet. Utskrivningen av matrosen til fellesflåten var en stor belastning for de det gjaldt og for de husstandene de ble skrevet ut fra. Selv i fredstid døde 20 prosent av de utskrevne matrosene. Ikke bare var sjansene for å stryke med svært høye i fellesflåten, de ble også tatt vekk fra gårdene og fisket der familiene kunne ønske at mennene virket. Den omfattende og lange utskrivningen av matrosen var belastende for Norges befolkning under dansk styre.

Den dansk-norske fellesflåten spilte en betydelig militær og politisk rolle i Nord-Europa. Hannibal Sehested ga råd i 1666 til den kommende kongen om at flåten måtte rustes opp av tre grunner. For å kontrollere de utstrakte besittelsene i Atlanterhavet og koloniene. For det andre kunne flåten til dels dekke utgifter ved å skaffe inntekter fra konvoiering eller frakte materialer og handelsvarer. For det tredje mente Sehested at flåten var den eneste måten man kunne hevde seg overfor Sverige og at en betydelig flåte ville gjøre Danmark attraktiv for alliansebygging med andre stater. Etter Den store nordiske krig (1700–1721) hadde Russland overtatt kontrollen som største sjømakt i Østersjøen. Fortsatt bestod fellesflåten etter krigen av

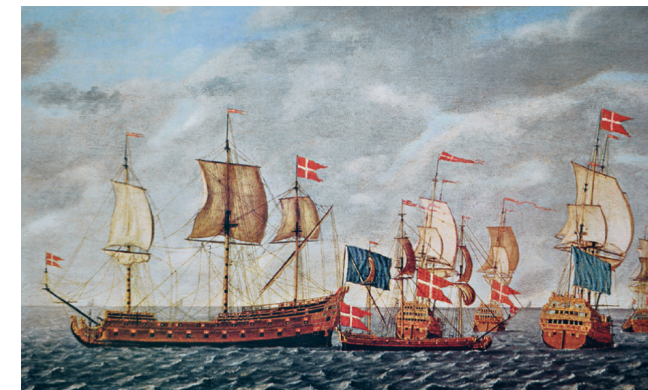


Julaften 1717 forliste et mindre krigsskip i fellesflåten utenfor Hvaler i Østfold. På slutten av 1960-tallet startet de marinarknologiske utgravningene. Marinarknologene så for seg at de skulle finne krigersk materiell som kanoner, musketter og huggertter, men fant også en mengde dagligdags gjenstander som piper, snusdåser, spillebrikker og terninger. Skipet som forliste lignet kirkeskipet Susan.

Foto: Norsk Maritimt Museum



Stukktaket fra ca. 1650 fremstiller de fire verdensdeler og kirkeskipet Susan skal henge fra taket for å vise Danmark-Norge i et globalt nett av handel og tankesett. 3D-animasjon: Askim/Lantto arkitekter MNAL as.



To av skipene har blå flagg, noe som betyr at flåten skal sette seil. Antagelig fremstilles forberedelsene til slaget i Køge bukt 1710. Samtidig maleri i privat eie.

25 store og 17 mindre krigsskip, riktignok i elendig forfatning etter år med krig. I årene som fulgte ble flåten opprustet igjen, men begynnelsen på slutten for fellesflåten fant sted etter britenes såkalte flåteran i København 1807. Det siste bestykkede seilskipet ble senket av britene ved Lyngør i Agder 6. juli 1812 og med det var det slutt på fellesflåten.

FLOSTA KIRKE OG SUSAN

Kirken ble oppført som en enkel langkirke med ett skip rundt 1620. Kirken var en votivkirke og skal ha blitt reist og drifet med midler fra sjøfolk. Bygget ligger på en høyde rett ved havet på Flostaøya i Agder. Kirken ligger også i umiddelbar nærhet til uthavna som ble etablert på Narestø på 1600-tallet og hadde altså en markant tilknytning til havet. Kirken er bygget om mange ganger og fremstår veldig annerledes nå enn den gjorde under og rett etter at Susan ble hengt opp. Av kirkeinventar fra tiden før Susan har vi altertavlen, antagelig laget av Samuel Dorn i 1705. Det er også to alterstaker i kirken datert 1698. I denne kirken har det altså hengt to kirkeskip, det første kom til 1711. Det andre var Susan i 1725.

Susan er laget av ett stykke tre og det er tre master om



Matros Trosner skrev dagbok 1710–1714 om bord på ulike krigsfartøy i fellesflåten. Han tegnet frimerkestore scener fra ting han hadde hørt eller opplevd og skrev forklarende tekster. Øverst ses en matros som må springe fra råen. Under, den samme matrosen som død med follede hender og avkledd. Neste bilde viser hvorfor matrosen ble straffet ettersom han hadde stjålet fra fattigkassen og vært i land for å drikke og sloss. Trosners dagbok gir et verdifullt bidrag til forståelsen av sjøfolks ulike fasetter i fellesflåten under Den store nordiske krig (1700–1721). Riksarkivet, Oslo



Susan (NF.1906-2166). Bestykningen er på 42 kanoner og tilsvarer et stort krigsskip i fellesflåten. Det røde tekstilet rundt reling og mers forestiller skanseledning og er etter det vi vet unikt for et kirkeskip i Norge og Danmark. Skanseledning fungerte som solavskjerming og dekorativt element. Flaggene har tre splitter, men de skulle egentlig hatt to. Sannsynligvis er flaggene påsatt etter unionsoppløsningen i 1905. Foto: Norsk Folkemuseum/Stian Nybru



Akterskipet på Susan. Skipsdekorasjonen minner om et krigsskip fra Christian Vs (1670-1699) flåte. En kvinne i gul drakt vinker med et tørkle i venstre hånd. Foto: Norsk Folkemuseum/Stian Nybru

bord. Riggeren er detaljert utført. Det er plassert 9 kanoner på hver side av hoveddekk, 10 mindre kanoner på hver side av det åpne dekket og 2 kanoner på hver side av akterskipet. De to ankrene henger over hver sin svinerygg. Skipet har tre lanterner akterut. Akterspeilet er rikt utskåret med to løver øverst ved kampanjen. De to løvene har ansiktet vendt mot betrakteren og står på hver sin side av Frederik IVs monogram. Under følger 6 utskårede søyler med blomsterdekor. Over og under følger rikt dekorerte akantusranker. En kvinne står i midten med løftet tørkle og under står det «Susan 1725». Gallionsfiguren er en kronet løve med åpent kjefte og skarpe tenner. En løve var den vanligste fremstillingen av gallionsfigurer etter 1650. Om innskriften under det hvitmalt skroget som skulle forestille å ligge under havet står det «H.A.S.T. Ao 1725». I følge Norsk Folkemuseums katalog står det at det må dreie seg om Halvor Aasuldsen Tverdal (1681-1725). Han var skipper og bosatt på Tverdal gård. Halvor giftet seg med Susanna Ellingsdatter Eidbo, antagelig i 1708. Etter at han døde er det et skifte etter ham 10. oktober 1725 i et gjeldfritt bo. Susanna giftet seg siden igjen. Videre vet vi om Halvor at han var skipper og eier av en fjerdepart av skuta st. Andreas på 38 ½ lester, noe som tilsvarer en lasteevne på ca. 95 m³ eller tilsvarende 1,3 millioner sild. Fartøyet ble bygget i 1708 og i 1711 verdsatt til 1200 riksdaler. Ei skute av denne størrelsen var ikke noe å kimse av og helt opp

mot de største av skipene i kategorien jakt eller sjeke som vi kjenner til. Men St. Andreas var ikke et krigsskip og Susan har veldig mange kanoner.

Flåten var etter Den store nordiske krig (1700-1721) i en elendig forfatning etter mange år med krig, det vil si at mange av krigsskipene var gamle og dårlig vedlikeholdt. Dette må lokalbefolkningen ha kjent til. Neste spørsmål er da, om ikke Susan er bygget på modell av et annet skip i flåten på rundt 40 kanoner? Gallionsfiguren kunne kanskje gitt oss en pekepinn, men forestiller bare en kronet løve. Altså symbol for den utøvende makt ved kongen av Danmark-Norge. Antagelig har modellmakeren latt seg inspirere av eksisterende skip i flåten, men det viktigste har vært å fremstille et kraftfullt krigsskip så detaljert at den sjøvante menigheten ville godta modellen, ekte nok og ikke et rent fantasifoster.

«AF WRAG MIN OPKOMST ER»

Selv om sitatet over kommer fra korbjelken etter ombyggingen av Flosta kirke i 1747 synes jeg sitatet passer. Etter at Halvor døde i 1725 bekoster enkefru Susanna skipet. Men hvorfor? Vi har ingen flere biografiske opplysninger om hverken Halvor eller Susanna. Hvordan kan Susanna ha tenkt? Hun ble enke og skulle sette opp et gravmæle ved kirken. Det kan være naturlig å få laget et kirkeskip, spesielt dersom Halvor druknet på havet og ikke ble jordfestet ved Flosta kirke. Men det melder seg noen problemer, for man kan ikke henge opp St. Andreas som Halvor eide en fjerdepart i. Det ville være altfor verdslig og ville blitt sett på som utilbørlig. Det hang allerede et kirkeskip i Flosta fra 1711. Der hadde kapteinen latt innskrive sitt eget navn og til og med plassert en liten figur på akterskipet. Kanskje gjør dette skipet det lettere for Susanna å gjøre noe lignende, få hengt opp et skip til minne om sin avdøde mann samtidig som hun fremhever sin egen stilling. Ikke nok med det, hun ærer også kongemakten som skulle verne mot papister, svensker og all verdens djevler. Hvordan kan menigheten ha opplevd en gudstjeneste rundt 1730? Først måtte man gå inn i kirken via inngangen fra sør. Menigheten måtte nærmest gå fra havet og rett inn i kirken. Først så de altertavlen opplyst av to lysestaker. På akterspeilet på det største kirkeskipet så de en kvinne med et løftet tørkle, ingen var i tvil om hvem hun fremstilte. Kirkeskipene ble likevel først og fremst forstått som krigsskip fra fellesflåten etter den overståtte krigen fra noen år tilbake. Skipet virket nok alderdommelige, for i København og andre steder hadde det blitt bygget nye skip med andre detaljer i rigg og skipsdekor. Vår ære og vår makt har de hvite seil oss brakt.

Jørgen Johannessen er Konservator NMF og marinarkeolog ved arkeologisk seksjon på Norsk Maritimt Museum.

LITTERATUR

- Auer, J. *Fregat and Snau: Small Cruisers in the Danish Navy 1650-1750*, upublisert doktorgrad, 2008.
- Bjerg, H.C. *A History of the Royal Danish Navy 1510-2010*. Statens Forsvarshistoriske Museum, 2010.
- Glete, J. *Navies and nations: warships, navies, and state building in Europe and America, 1500-1860*. Stockholm, Almqvist & Wiksell International, 1993.



Farvannet i Nordsjøen var livsfarlig, spesielt vinterstid. Fra slutten av 1600-tallet gikk flåten ute også om vinteren. Mannskapet må ha følt lettelse og takknemlighet overfor Gud etter å ha overlevd storm på havet. Derfor står det på bjelken i Flosta kirke, «Af Wrang min Opkomst» er. Sjøfolk ga almisser til kirken til vern og som takksigelse. Skipsmodellen av Susan ligner dette skipet malt av Willem van der Velde II ca. 1680. Rijksmuseum, Amsterdam.

- Harley, B. *Church Ships: A Handbook of Votive and Commemorative Models*. Canterbury Press Norwich, 1994
- Jakobsson, K. The Warship in Swedish Seventeenth-Century Society. A Cultural Construction? *Scandinavian Journal of History*, 24 (3-4), pp.225-243, 1999.
- Johansen, Ø. *Kirkeskip i Norge, Aust-Agder*. Norsk forlishistorisk forening, 2005
- Johnsrud, E.H. Norske kirkeskip, i *Norsk Sjøfartsmuseum. Årsberetning 1995*, s. 73-117, 1996.
- Lavery, B. Introduction. Red. R. Gardinier. *The line of battle: The sailing warship, 1650-1850*. London, Conway Maritime Press, pp.7-10, 1992.
- Lavery, B. & Stephens, S. *Ship Models: Their Purpose and Development from 1650 to the Present*. 1st Edition. Philip Wilson Publishers Ltd, 1995
- Nilsen, Sigrid E. *Flosta kirke*. Flosta menighetsråd, Eydehavn, 1995.
- Peters, A. *Ship Decoration 1630-1780*. 2013.
- Rian, Ø. Den store nordiske krig – utvikling og bruk av militærmakten Norge, s. 151-163, i Rapport fra Clío og Mars-seminaret på Forsvarsmuseet i Oslo 2.-3. november 2016.
- Red, Aarstad, K. *Den store nordiske krig 1700-1721*. Oslo 2017.

Tre menn mot et nytt Norge

Av Gjertrud Sæter

I denne artikkelen vil samfunnsforhold og endringer i Norge løftes frem illustrert gjennom tre generasjoner menn i familien Andresen, hvorav den eldste var innvandrер og den yngste pådriver for det vi i dag oppfatter som typisk norsk. Fortellingene om Nicolai Andresen (1781 – 1861), sønnen Johan Henrik (1815 – 1874) og sønnesønnen Nicolai (1853 – 1923) illustrerer hvordan de på hver sin måte og under ulike forutsetninger grep muligheter og tok del i byggingen av det nye Norge som vokste frem gjennom 1800-tallet.

Helt i begynnelsen av århundret kom Nicolai Andresen (1781–1861) til Christiania – uten kapital. Han må ha hatt en teft som førte ham til et Christiania der unge menn uten kapital kunne arbeide seg opp ved hjelp av personlige egenskaper, relasjonsbygging og fornuftige investeringer. De som klarte å etablere seg, bygge opp handelsforbindelser og lære markedet å kjenne, var i posisjon da sammenbruddet kom i de store eksportnæringene etter Napoleonskrigene.

BAKGRUNN

«Småbyenes storhetstid» kaller historikeren Finn-Einar Eliassen perioden i norsk byhistorie fra ca. 1500 til 1830. For selv om de norske byene var relativt små, hadde de velstand og fylte mange av de samme funksjonene som større byer i Europa. Under eneveldet fra 1660 til 1807 utviklet det seg etter hvert en elite i byene på bakgrunn av kjøpstedenes privilegier. Denne patrisierklassen ble tett viklet inn i hverandre gjennom slektskap og handelsforbindelser og utgjorde et fellesskap fra handel og politikk til selskapselighet.

De ledende representanter for patrisierklassen i norske byer hadde utenlandsk opphav – engelsk og skotsk som Collett, Wright, Chrystie/Christie; tysk som Leopoldus/Løvenskiold og Cappelen; dansk som Aall, og svensk som Anker. De tilhørte en felles nord-europeisk kultur og hadde i ungdommen vært på dannelsesreiser til Europa, og var senere på jevnlig forretningsreiser til utlandet. De kunne både snakke og skrive flere europeiske språk som tysk, engelsk og fransk. Denne bykulturen nådde sin høyde i perioden fra 1780-årene til Napoleonskrigene 1807–14. Den mest typiske representanten for denne kulturen i Christiania var Bernt Anker i Paleet, som også eide gården Frogner og Moss jernverk, hans bror Peder Anker på Bogstad og Collett-familien i Grensehaven, på Ullevål og Fladeby i Enebakk. Et viktig uttrykk for denne kulturen var de dramatiske selskapene som ble etablert i flere byer langs kysten og som omfattet så godt som alle medlemmene av den urbane patrisierklassen. I tillegg til egne teaterbygg i byen, hadde de også teateroppsetninger og fester på landstedene og lystgårdene utenfor byene. Denne teatervirksomheten holdt et høyt nivå, og flere av stykkene til Enevold de Falsen i Christiania ble også satt opp på det kongelige Theater i København.

Under Napoleonskrigene ble Norge utestengt fra det viktigste markedet, England, og nesten hele overklassen i norske

byer gikk konkurs. De mange konkursene åpnet muligheter for nye aktører innen handel og politikk, og dette gjaldt spesielt i Christiania fordi byen fra 1814 ble Norges hovedstad.

CHRISTIANIA FÅR EN ENORM VEKST

For å understreke den radikale endringen som skjedde i Christiania etter 1814, har historikeren Jan Eivind Myhre betegnet byen som «Ravnekrok blir hovedstad». Den tidligere småbyen Christiania endret radikalt status etter 1814 og i første halvdel av 1800-tallet, da byen ble det nye nasjonale senteret for politikk, administrasjon, kunnskap, finans og handel. Byen vokste raskt. Fra 1814 til 1835 doblet den folketallet, og doblet det igjen de neste 20 årene. Folketellingen i 1855 viste at befolkningen i hovedstaden da var litt over 30.000. Veksten i folketallet var i stor grad kommet innenfor «Personer der ikke kan henføres under nogen av de nevnte Klasser» som utgjorde hele 53% av befolkningen. Disse «Personer» omfattet embetsmenn, jurister, bankierer, grossererere og deres familier. I tillegg til nordmenn som flyttet til Christiania fra andre deler av Norge, var denne nye eliten rekruttert fra Danmark, Nord-Tyskland, Nederland og England.

Folketallet i Christiania doblet seg igjen i løpet av tiåret 1855 – 65, fra 30.000 til 60.000. Men veksten i dette tiåret skjedde ikke lenger innenfor eliten av akademikere, grossererere, bankierer og handelsborgere med familier. Veksten i folketallet kom nå innenfor den nye gruppen industriarbeidere og deres familier som raskt nærmet seg halvparten av folketallet. Etter 1865 ble denne utviklingen akselerert gjennom økende industrialisering. Antallet som tilhørte overklassen stagnerte, mens antallet industriarbeidere og deres familier eksploderte. Ingen annen hovedstad i Europa hadde vokst så raskt som Christiania. Og ingen andre byer i Norge fikk et tilsvarende stort marked for nye varer og tjenester. Innbyggertallet i 1900 var 230.000 eller mer enn syv ganger høyere enn det hadde vært i 1855. Christiania, som i begynnelsen av århundret hadde vært en by dominert av en elite, var ved slutten av århundret blitt en industriby med en dominerende arbeiderklasse. Overklassen og middelklassen utgjorde i 1900 bare ¼ av befolkningen, mens arbeiderklassen nå utgjorde ¾ av befolkningen.

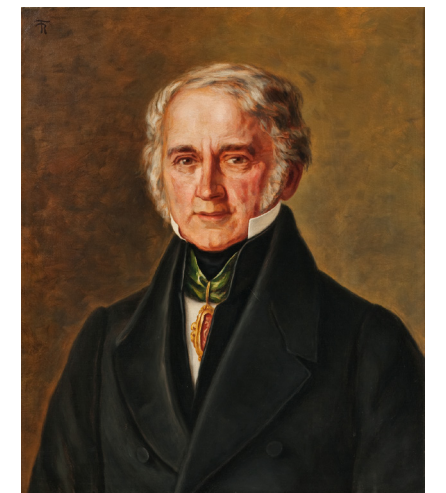
MULIGHETENES LAND

Hvorfor var Norge interessant for så mange utlendinger? Migrasjonen var knyttet til næringsaktivitet, men først og fremst



Nicolai Andresen (1853–1923) var en aktiv friluftsmann og blant stifterne av Christiania Skiklubb. Her er han fotografert i stiftelsesåret 1883 sammen med andre medlemmer. Fra venstre Harald Maurer, Ferdinand Egeberg, Engelhardt Eger, Hjalmar Welhaven, Nicolai Andresen og Jens Andersen Aars. Nicolai Andresen var tredje generasjon innvandrер og ble en viktig pådriver for en fritidskultur som vi i dag oppfatter som typisk norsk. Foto: Ukjent/Norsk Folkemuseum.

Nicolai Andresen (1781–1861) malt av Ragnhild Thrane. Hun malte en serie bestillingsportretter, dels etter eldre bilder, til Børsens portrettgalleri (1907–13). Nicolai Andresen var forslagsstiller for en norsk børs i Christiania og satt i den første børskommisjonen. På portrettet bærer Nicolai Vasaordenen som han fikk for sin samfunnsbyggende virksomhet. Vasaordenen bæres i grønt bånd og har fem klasser. Foto: Arthur Sand/Norsk Folkemuseum.



Engel Reichborn (1790–1826), antagelig malt av Jacob Munch omkring 1820. I 1810 giftet Engel Reichborn seg med Nicolai Andresen. Hun var datter av regimentfeltskjær Hinrich Wilhelm Reichborn og Kristine Elisabeth Catharina von Koss. Den nye overklassen overtok ikke bare den gamle overklassens posisjoner i næringslivet, men også i kulturelvet og selskapslivet. Engel Reichborn var skuespiller og optrådte blant annet ved Det Dramatiske Selskab som holdt til i Grensehaven, og senere i Det borgerlige dramatiske Selskab. En av hennes sønner, høyesterettsadvokat Jens Peter Andresen, var formann i Christiania Theaters direksjon og aktiv i styret for Kristiania norske Theater. Foto: Arthur Sand/Norsk Folkemuseum.





Tollbodgaten 24 hvor Nicolai drev sin forretningsvirksomhet og bodde med sin familie. Han hadde kjøpt gården av sin svigermor, enkefru Reichborn. Hovedhuset hadde åtte værelser med kakkelovn samt flere smårom. I gården var det stall og fjøs, tre kjellere og et bryggerhus. I enden av gaten ble Børsen etablert. Foto: Henry Rosling/Oslo Museum.



Børsen, oljemaleri av Georg Solberg Kulbeck 1922. Børsen ble lagt til Tollbodgaten 2 og sto ferdig i 1829. Det var Nicolai Andresen som var forslagsstiller for en norsk børs i Christiania da han i 1818 møtte på Stortinget. Han satt også i den første børs-kommisjonen. Foto: Rune Aakvik/Oslo Museum.

til at Norge fremsto som mulighetenes land. Den landeieende adel hadde vært den dominerende klassen i Europa, inklusive Danmark og Sverige, men fantes nesten ikke i Norge. Etter innføringen av reformasjonen hadde Norge heller ingen geistlig overklasse. Prestene ble embetsmenn. Det spesielle i Norge var derfor at embetsmennene og borgerskapet i byene ikke var det som i de fleste land oppfattes som «tredjestanden», under de geistlige og adelen. I Norge var det ingen klasser som var over borgerskapet. Det var borgerskapet som var overklassen i Norge.

Fordi byene i Norge hadde privilegier, men ingen adelsstrukturer som hindret utvikling, ble Norge et mulighetenes land for driftige unge menn med ambisjoner de kanskje ikke kunne ha fått utviklet i hjemlandet, som sønderjydene Westye Egeberg, Nicolai Andresen og Fritz Frölich. De dro ikke til København, men til Christiania, for her var det ingen gammel adelsklasse og overklasse som hindret dem. Sammenbruddet i trelastnæringen åpnet for nye aktører som kunne innta tomrommet etter den gamle overklassen. Christiania var vid åpen for nye aktører. Her var det, som Knut Sogner sammenfatter for Nicolai Andresen, i løpet av kort tid mulig for innflyttere å bli en del av etablissementet. Mange av de nye aktørene i Christiania hadde selv bakgrunn fra de lavere klasser og migrasjonen ble et uttrykk for geografisk, økonomisk og sosial mobilitet.

DEN UNGE INNVANDRER NICOLAI ANDRESEN

Like etter 1800 utvandret Nicolai Andresen (1781-1861) fra Tønder i Sønderjylland. Bestefaren hadde livnæret seg som gjeter og ble omtalt som «kaadner» som dannet det laveste økonomiske sjikt i landsbysamfunnet. Landsbyen het Westre

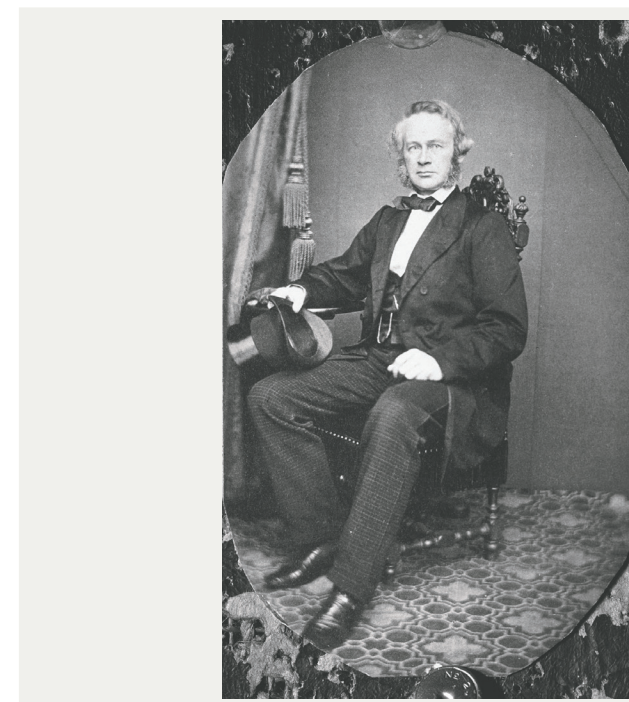
og ligger i dag på tysk side. På denne tiden var det begrensede muligheter for å kunne bryte opp fra landsbygda og søke inn til byene, da loven sa at «af løse karle skal alene taales skreddere, skomagere og tømmermænd». Det var trolig på denne bakgrunn at Nicolais far søkte inn til Tønder som skredderlærling. I kraft av sin dyktighet ble han skreddermester og kleshandler, var en tid laugsformann og eide sitt eget hus sentralt i Tønder. Nicolai vokste derfor opp i gode kår i et miljø preget av håndverk og handel.

Nicolai hadde gått i lære hos en kjøpmann i Flensburg før han ankom Norge i begynnelsen av 1800-tallet. Han kom som «Probenreuter» eller omreisende i vareprøver, opparbeidet seg et mangfold av handelsforbindelser og ble etter hvert kompanjong med kjøpmann Hagemann i Kirkegaten. I 1809 fikk han borgerskap som kjøpmann og etablerte seg raskt som en driftig handelsmann.

EN NØKKELPERSON BAK ETBLERINGS- AV EN NORSK KAPITALISTISK KULTUR

Nicolai Andresen (1781-1861) drev sin forretning fra Tollbodgaten 24 der han også bodde med sin etter hvert store familie. De 8 barna som vokste opp ble alle knyttet nært sammen etter at Nicolais kone, Engel, døde bare 37 år gammel, seks dager etter at yngste sønn Engelhardt var født.

Nicolai drev engroshandel med en mengde ulike varer. Importen kom fra Sønderjylland og fiskevarer kom fra Bergen. Han fikk etter hvert eierskap i båter og drev bankiervirksomhet, som i utgangspunktet innebar vekseldiskontering for å finansiere handel. Noen år drev han også trelasteksport. Han var fabrikkier, etablerte næringsfelleskap med apoteker og professor Maschmann om et såpekokeri, «sæbesyderi», på Hammersborg og han kjøpte en gipsornamentfabrikk på Tjuvholmen der han også anla gateløp. Han kjøpte et landsted på Ekeberg og senere landeiendommen Skøyen hvor hans nærmeste nabo ble apoteker Maschmann.



Gentleman! Portrett av den unge grosserer Johan Henrik Andresen i 1860-årene med høy flosshatt, halsbind knyttet i sløyfe under nedbrettet krage, mønstrete bukser og ensfarget frakk. Moteriktig antrukket og allerede en av Christianias mest vellykkede forretningsmenn. Han hadde kjøpt Tiedemanns Tobaksfabrik i 1849, men oppfattet og titulerte seg fortsatt som grosserer. Foto: Claus Peter Knudsen (ant.)/Norsk Teknisk Museum.

Nicolai var også politisk aktiv og møtte på Stortinget fra 1818 hvor han det året var forslagsstiller for en norsk børs i Christiania. Han satt i den første børs-kommisjonen. I 1823 satt han i Slottsbygningsskommisjonen og fikk ansvar for organiseringen av finansieringen av Slottet. I 1824 møtte han som fast 1. representant for Christiania hvor han dette året satt i 10 ulike komiteer. Fra 1828 – 48 var han medlem av styret for Norges Banks Christiania-avdeling, og han var medlem av bystyret i Christiania fra 1837 – 43. For all denne samfunnsbyggende virksomheten ble han utnevnt til ridder av den svenske Vasaorden.

Nicolai skapte ikke bare nye forretninger i et nytt land. Han var også aktivt med i å skape nye rammebetingelser for forretninger og bygge det økonomiske fundamentet for det nye Norge og ble slik en nøkkelperson i etableringen av en norsk kapitalistisk kultur.

I 1845 trakk Nicolai seg tilbake fra forretningslivet og sønnen Nicolai August overtok bankiervirksomheten mens Johan Henrik, som var nummer tre blant barna, overtok kjøpmanns/grossererforretningen.

GROSSERER JOHAN HENRIK ANDRESEN INVESTERER I TOBAKKSPRODUKSJON

Johan Henrik (1815-1874) hadde arbeidet i farens forretning og var også godt skolert gjennom sin læretid ved handelshuset Behre i Hamburg. Han hadde også vært en tid i London ved et handelshus der og kom tilbake til Christiania tidlig i 1840-årene. Fra sin posisjon som kjøpmann fikk han erfaring at tobakk var en betydelig konsumvare.

I 1840-årene var industriens fremvekst allerede merk-



Portrett av Petra Andresen, født Juell (1829-1917) fra begynnelsen av 1860-årene. Faren, Hans Lemmich Juell, var en vellykket forretningsmann og drev handelsfirmaet Tofte & Juell sammen med Andreas Tofte, men døde da Petra bare var 3 år gammel. Han hadde kjøpt løkken Terningbekken noen år før, og moren fikk bygget en helårsbolig for seg og barna på løkken tegnet av arkitekt Christian Heinrich Grosch. Det elegante trehus i empire med nette detaljer står i dag på Norsk Folkemuseum som ett av svært få bevarte løkkehuse fra Christiania. I 1852 feiret Johan Henrik og Petra bryllup på løkken. Foto: Claus Peter Knudsen/Norsk Teknisk Museum.

bar med en betydelig ekspansjon innenfor de tradisjonelle næringene parallelt med gjennombrudd av nye industrier. Produksjonen av tobakk hadde lange tradisjoner, men de fleste virksomhetene var små og den geografiske spredningen stor. I 1840 var det over 80 tobakksspinnerier i Norge. Kun brennevinsindustrien var større i antall og sysselsatte. I 1849 kjøpte Johan Henrik en av Christianias større fabrikker, J.L. Tiedemanns Tobaksfabrik. Det var ikke industrimannen, men forretningsmannen Johan Henrik Andresen som kjøpte tobakksfabrikken. Priskuranter fra denne tiden viser at Tiedemanns Tobaksfabrik produserte over 30 forskjellige merker røketobakk, 10 typer snustobakk, tre typer skrå og førte et stort antall sigarer av ulik kvalitet. Johan Henrik drev tobakksfabrikken som en integrert del av grossistforretningen og i løpet av hans levetid spilte den en viktig, men likevel underordnet rolle i hans handelsfirma.

Tobakksfabrikken lå på Stortorvet på hjørnet av Torvgaten. I 1858 sto Johan Henriks nybygde bolig- og forretningsgård ferdig i Torvgaten 2 med forretningslokale i 1. etasje og bolig ovenpå. Et par år senere fikk tobakksfabrikken også nye lokaler i det samme kvartalet i flukt med gården i Torvgaten slik at Johan Henriks virksomhet tok opp hele den ene siden av Linaaes gate.

Privatboligen i Torvgaten hadde en pompøs inngang fra gårdsplassen, leiligheten hadde en stor sal og flere stuer, spisestue og flere soverom. Gjesteværelsene på kvisten huset gjerne slektninger som kunne ha årelange opphold som studenter



I 1858 sto Johan Henrik Andresens nybygde bolig- og forretningsgård ferdig i Torvgaten 2 med forretningslokale i 1. etasje og bolig ovenpå. Tabakksfabrikken ble drevet som en integrert del av grossistforretningen og i løpet av hans levetid spilte den en viktig, men likevel underordnet rolle i hans handelsfirma. Fotoet er fra omkring 1920. Foto: Anders Beer Wilse/Oslo Museum.

eller som arbeidet i forretningen. Ifølge folketellingen i 1865 bodde det ikke mindre enn 17 mennesker i Johan Henrik og Petras husholdning. Foruten dem selv og de tre barna, besto husholdningen av Petras mor og morens ugifte søster, Petras ugifte søster, en nevø fra Valdres og en fra Hallingdal, en husjomfru og en handelsbetjent samt fire tjenestepiker og en tjenstedreng.

Johan Henrik Andresen drev og utviklet sin fabrikk- og forretningsvirksomhet slik at han i løpet av 1850-årene var blitt en av byens mest betydningsfulle forretningsmenn. Parallelt med forretningsdriften utviste han et politisk engasjement som innebar flere verv. I tillegg var han en ivrig friluftsmann, først og fremst jeger.

I 1854 kjøpte han eiendommen Smedbråten på Bygdøy som sommersted for sin familie. Den var på hele 27 dekar og han fikk bygget en villa i nygotikk tegnet av arkitekt Georg Andreas Bull. Da villaen ble revet på 1930-tallet ble hagestuen bevart og bygget opp i Norsk Folkemuseums bysamling og vil inngå som ett av flere interiør i utstillingen *Borgerskap Embetsstand 1600 - 1914*. Sentrert rundt hagestuen der tidsbildet skal være sommeren 1866 vil endringer i andre halvdel av 1800-tallet løftes frem. En av aktørene i disse endringene var sønnen, Nicolai Andresen (1853-1923). Han drev farens forretninger videre, men valgte å spesialisere seg innen tobakk. Han var også en ivrig friluftsmann og medstifter av blant annet Christiania Jægerklub, Christiania Roklub, Christiania Skiklubb og aktivt med i de populære Husebyrennene. Som 3. generasjons innvandrer var han en ivrig pådriver for friluftsliv og idrettsgrener som vi som nordmenn i dag trekker frem som spesielt viktige når vi snakker om norsk identitet.

NICOLAI ANDRESEN

– SPESIALISERER SEG OG BLIR LEDENDE I TOBAKK
Nicolai Andresen (1853-1923) var 20 år og befant seg i lære i



Tiedemanns Tobak var allerede i 1840-årene en kjent «merkevare» og det ble derfor ikke aktuelt å endre fabrikkens navn da Johan Henrik Andresen kjøpte den i 1849. Petum optimum var en røketobakk for langpipe, besto fortrinnsvis av Virginiatobakker og var størrøkeren Henrik Wergelands favoritt. Han skal ha skrevet diktet *Tiedemanns Petum* i gledesrus og det ble trykket i *Morgenbladet* i 1842. Originaldiktet (her avbildet til venstre) er i dag i Norsk Folkemuseums eie. Nederst i bildet en pakke Tiedemanns Petum. På askebeget av sølv et typisk pipehode fra 1840-årene i merskum med søvløkk. Foto fra reklameserien Tiedemann og kunstnerne. Foto: Tiedemann/Norsk Folkemuseum.

Bremen da faren uventet døde av lungebetennelse bare 59 år gammel. Den unge Nicolai måtte overta forretningene. Han solgte ut deler av farens forretningsvirksomhet og Nicolai ble den som rendyrket tobakksproduksjonen i en tid da norsk tobakksindustri var preget av en sterk konsentrasjon og ekspansjon, og det vokste frem et nasjonalt marked i den forstand at fabrikkene solgte sine produkter over hele Norge.

Nicolai ledet fabrikkene gjennom videre vekst og i 1880 etablerte han en fabrikk like ved jernbanen i Charlottenberg i Sverige for å betjene det svenske markedet. Frem til århundreskiftet vokste fabrikkene i Charlottenberg mer og hadde bedre inntjening enn fabrikkene i Christiania. Da Nicolai Andresen døde i 1923 var Tiedemanns Tobakksfabrikk blitt Norges største tobakksprodusent.

EN NY FRITIDSKULTUR

En ny fritidskultur vokste frem i løpet av 1800-tallet og særlig mot slutten av århundret. Som en konsekvens av reguleringer i arbeidstiden, gjaldt den økte fritiden alle samfunnslag. Man fikk tid til å dyrke sysler som egentlig ikke var nødvendige, men som man gjorde fordi man fikk anledning til det. Christiania Jægerklub er et uttrykk for dette med skyting på blink, ikke for å jakte, men for det sosiale.

Foreninger, sangkor og idrettslag ble stiftet, kommunikasjonene ble bedre, skolevesenet endret seg med innføring av middelskole og kvinner fikk mulighet til å ta utdanning.

I siste halvdel av 1800-tallet ble vinter populært, også visualisert gjennom at malerne begynte å male snø, noe de tidligere ikke hadde gjort. Friluftsliv førte også med seg en bygging av hytter. Nicolai og Marie Andresen fikk bygget seg en hytte som lå i Skjennungsterrenget i Nordmarka. Hytten ble kaldt Maristuen og ble, særlig vinterstid, familiens samlingssted i tillegg til Smedbråten.



Nicolai Andresen (1781-1861) kjøpte eiendommen Skøyen i 1838. På maleriet *Udsigt fra Dronningbjerget paa Ladegaardsøen*, malt av Joachim Frich, kan Nicolais hus skimtes øverst til høyre. Apoteker Hans Maschmanns eiendom sees i forgrunnen. Skøyen ble senere overtatt av Johan Henriks eldre bror, bankier Nils August. Samtidig hadde industrialiseringen begynt, som de var aktivt delaktige i som bedriftseiere og arbeidsgivere for en raskt voksende arbeiderklasse. Denne industrialiseringen kom etter hvert også til å invadere deres idylliske omgivelser på Skøyen. Foto: Arthur Sand/Norsk Folkemuseum.



Suppeterren og fat i stentøy fra det engelske firmaet Samuel Alcock. Johan Henrik Andresen giftet seg med Petra Juell i 1852 og serviset ble trolig kjøpt i forbindelse med bryllupet. «Å holde hus» med store middager var en viktig del av borgerskapets omgangsform med festmenyer som kunne bestå av en lang rekke retter. Slike middager krevde store serviser. Ifølge familietradisjonen er serviset kalt Smedbråtenserviset og ved optelling i 2016 besto det av i alt 289 deler. Et av fatene var limt og naglet. Et uttrykk for at nøysomhet også var en viktig verdi. Foto: Jon-Erik Faksvaag/Norsk Folkemuseum.



Eit ungt blikk på Enerhaugen

«Ung på Enerhaugen 1950 – 1960»

Av Stian Nybru

Ungdomskulturen i Noreg vart lite dokumentert på slutten av 50-talet. Ungdommen hadde knapt fått sin eigen identitet, og begrepet ungdomskultur fantes ikkje endå. Landets største aviser konsentrerte seg mest om tema som bolignød, byutvikling, politikk og arbeidsliv.

Det eksisterar særst få bilete av norsk ungdom frå slutten av 1950 og tidlig 60-tallet. Det vesle materialet som er kjent frå 50-talet, er som regel bilete teke av pressefotografar ved dei største avisene, ofte teke i samband med turnestevner, eller anna organisert aktivitet. Ungdommen var ikkje prioritert som ein del av nyheitsbilete.

Det er og svært få fotografar som har dokumentert gater og arkitektur denne tida. Dette gjaldt og Enerhaugen. Tidlegare foto frå området, var blitt teke for å dokumentere dei kummerlege tilhøva Enerhaugen var kjend for, samt bilete teke i forbindelse med rivinga, som starta i 1959.

MED BLIKK FOR KVARDAGSLIVET

Allerede som elleveåring byrja Sigurd Johansen, bebuar på gamle Enerhaugen, å dokumentere ungdomskulturen i nabobolaget sitt. Johansen vaks opp på Enerhaugen på 50-talet og budde her til området vart sanert.

Han byrja fotograferinga med eit Kodak Brownie kamera foreldra gav han, som den gong kosta tjue kroner. Han fekk lov å ha eige mørkerom i heimen, noko som satte fart på fotograferinga.

Sigurds bilete gjev eit heilt anna bilete av Enerhaugen, enn det som var kjent for folk flest igjennom media. Idyll og lek blant borna i gatene, samhald mellom dei vaksne og eit levande ungdomsmiljø var til stade på Sigurds bilete.

Kva er det med Sigurds bilete som skiljer seg frå andre tatt i same tidsperiode?

Medan andre nødde seg med å spandera ei eksponering på 17. mai, familiehøgtider eller julafta, dokumenterte Sigurd dagliglivet i eit levande ungdomsmiljø på Enerhaugen. Han fotograferte alt. Familien rundt frokostbordet. Tomme gatepartier, eller personar bærande på vatn. Oversiktbilete av trehusbebyggelsen, men mest av alt; bilete av vennegjengen på tur, anten på sykkel, i båt eller i bil. Bileta var sjeldan arrangerte, men framstår dokumentariske. Sigurd fanga kvardagssituasjonar.

KONTRASTER

Det allmenne bilete av Enerhaugen allereie frå 1800-talet var at dette var ein stad med dystre butilhøve.

Henrik Wergeland skriv om dei dystre tilhøva: «Trangboddhet, dårlig økonomi og usikre forhold, det avler også ofte forbrydelse, umoralsk leveste og slett helse.»

For allmenta blei dette bilete ståande. Og før rivinga omtalte konservator Carsten Hopstock bydelen på denne måten i filmen «Enerhaugen – en Kristiania-forstad på Norsk Folkemuseum»:

«Syndens og lastens sted, med fyll, slagsmål og løse fruenteimers buler. Barndommen her må ha vert trist.

Men skulle en så karakteristisk bydel med så enhetlig beboermiljø aldeles utviskes? Skulle bare navnet Enerhaugen få bli tilbake? Eller skulle våre etterkommere få en slags mulighet til å se hvorledes folk levte et slikt sted før i tiden? –»

Lite visste han da at Sigurd Johansen sine fotografier nettopp skulle sørge for at dagliglivet på Enerhaugen på 1950–60-talet vart dokumentert for ettertida.

EIT UNIKT PROSJEKT

På eit arrangement om Enerhaugen på Norsk Folkemuseum for ein del år sidan var tidlegare bebuarar invitert til å delta. Då møttest konservator Birte Sandvik ved museet og Sigurd Johansen. Johansen fortalte om bileta sine og Sandvik vart interessert i å sjå nærare på desse bileta. Det viste seg å vera unike bilete for si tid, og Norsk Folkemuseum bestemte seg for lage eit prosjekt der bileta var sentrale. Folkemuseet fekk støtte frå OBOS til å engasjere ein fotoarkivar som skulle digitalisere og katalogisere bileta. Prosjektet vart kalla «Ung på Enerhaugen 1950–1960».

Bileta er nå bearbeidde, og skal snart publiserast for allmenta på DigitaltMuseum.no. Bileta skal også presenterast i ei utstilling på Norsk Folkemuseum.

Stian Nybru er fotograf og fotoarkivar på Norsk Folkemuseum. Alle foto er tatt av Sigurd Johansen.

FAKTA OM ENERHAUGEN

I 1947 vart det vedteke at dei gamle trehusa skulle rivast.

I 1959 starta arbeidet med rivinga. Trehusa skulle erstattas med fire høghus og to mindre blokker. Blokkene sto ferdige i 1965.

Fem av dei gamle husa vart flytta og er gjenreist på Norsk Folkemuseum.



Oversikt over trehusbebyggelsen



Lek ved vannposten i Johannesgate 13.

På vei ut av Akerselva med fullasta båt. Turen går mot Oslo-øyene.





Flørt utenfor
Langleiken 9.



Få i gang kjerra!

Gutta-boys poserer med like Peu de peche jakker.

Kompiser poserte ofte
for fotografen





«Gutta på farten igjen. Denne gang til Husberg øya»

Radio lux, Tempo og skryting. Trappa i Smedgata var ein populær møteplass



Gjengen på sykkeltur til Bekkensten.

På telttur samla rundt platespelaren.





Med rock'n'roll på bandspelaren.



«Kraftens mamma» «Mor løfter to manualer a 4kg på strak arm»



Folk bærande på bøtter med vatn var eit vanleg syn.



På tur til sørlandet.



Familien samla rundt frokostbordet med naboenta Turid på besøk.

Kjønnsroller og klassereise

Av Morten Bing

I de første årene besto Norsk Folkemuseums personale av Hans Aall selv, som hadde tittelen konservator (han var direktør fra 1904), og hans firmenning Elise Aall (født på Gjerstad i 1864, datter av jernverksbestyrer Jacob Aall), som var kasserer, samt vaktmester Gjermund O. Haugen fra Fyresdal (født 1864). I 1903 omfattet personalet på museet totalt av 10 personer, i tillegg til Hans Aall, amanuensis Harry Fett (ansatt 3 år tidligere) og kasserer Elise Aall, vaktmesteren, to «oppsynspiger», en arbeidsformann, som også var snekker, en gårdsgutt, en visegutt og en nattevakt.

Oversikten i årsmeldingene over museets personale avdekker hierarkiet på museet, både ved rekkefølgen i oppstillingen og ved hvem som ikke nevnes. Det er funksjonærene og ikke hele personale, som navngis. Først kommer selvsagt Aall, så følger konservatorer og amanuenser, deretter de øvrige museumsfaglige funksjonærer, som arkivassistent, bibliotekar og fotograf. Til slutt administrative stillinger som kasserer og



Harry Fett, museets første amanuensis, 1904.
Foto: Gustav Borgen/Norsk Folkemuseum. (Utsnitt).



Norsk Folkemuseums personale foran Kristianiapaviljongen «Kirken» i 1902. Herren i midten foran er nok vaktmester Gjermund Haugen. Lengst til høyre Gjermunds søster Asgjerd (født 1861 i Fyresdal). Asgjerd arbeidet i oppsynet i nærmere 30 år.
Foto: Narve Skarpmoen/Norsk Folkemuseum.



Norsk Folkemuseums funksjonærer samlet i Prestegårdshagen i 1928. Anledningen er trolig fotograf Jenny Arnesens 60 års dag. Midt på benken sitter konservator Gisle Midttun og Jenny Arnesen (med blomster). De øvrige damene på benken er volontør Karin Mellbye, kasserer Ruth Midttun, assistent Lina Lindholm, amanuensis Dorothea Stoud Platou og lotteriassistent Gudrun Gulliksen. Stående bak, amanuensene Halvor Vreim og Hilmar Stigum, lotteriassistent Aagot Mathiesen og konservator Henrik Grevenor.
Foto: Jenny Arnesen/Norsk Folkemuseum.

lotteriassistenter. Inspektør blir også nevnt med navn, men håndverkere og «oppsynspiger» forblir anonyme.

Tar en for seg de enkelte medarbeideres posisjoner i dette hierarkiet og ser på den sosiale bakgrunnen deres, kan den lille verden som museet var, med hensynet til bl.a. kjønnsroller og muligheter for klassereise, ses som et speilbilde av det norske samfunnet utenfor museumsmurene.

De av museets medarbeidere vi blir kjent med via årsmeldingene kan grovt fordeles på fire grupper: menn i museumsfaglige stillinger, kvinner i museumsfaglige stillinger, kvinner i administrative stillinger og inspektørene.

MENN I MUSEUMSFAGLIGE STILLINGER

Museets innstifter, første konservator og senere direktør i en mannsalder, Hans Aall, og hans første amanuensis, Harry Fett, skiller seg med sin meget borgerlige bakgrunn fra de senere mannlige konservatorer/amanuenser Gisle Midttun, Henrik Grevenor, Halvor Vreim, og Hilmar Stigum.

Hans Aall (født 1869 i Arendal) tilhørte en slekt som kom til Norge tidlig på 1700-tallet, og som på 1800-tallet var en del av eliten i det norske samfunnet. Faren, Diderik Maria Aall, var cand.jur. skipsreder og kunstsamler, og fra 1888 direktør ved Skulpturmuseet.

Harry Fett (født i Kristiania i 1875), ansatt på museet 1901-1910, var sønn av den tyske fabrikkieren Frans Eduard Fett. Harry Fett var ansvarlig for katalogene til museets tidlige sær-

utstillinger: «Nationaldragter» (1903), «Musikinstrumenter» (1904), «Gamle norske Ovne» (1905) og «Gamle Siddemøbler» (1906). Han disputerte i 1908 på avhandlingen «Billedhuggerkunsten i Norge under Sverreætten». I 1913 ble han riksantikvar.

Arkitekt Arno Berg, som ble ansatt ved museet som amanuensis i 1918, hadde også overklassebakgrunn. Han var svensk, født 1890 og oppvokst i en velstående Göteborgfamilie. Berg var på museet fram til 1926 og ble senere byantikvar i Oslo.

Men både Midttun, Grevenor, Vreim og Stigum var derimot eksempler på menn fra bondestand og småborgerskap, menn som gjennomførte en klassereise. For to av disse ble Norsk Folkemuseum livsverket, for de to andre et viktig skritt i en karriere innen kulturminnevern/museum.

Gisle Midttun var født i Kvinnherad i 1881. Faren, Jørgen Midttun, var lærer og kirkesanger. Midttun var en «halvstudert røver» uten noen avsluttet utdanning. I 1900 finner en ham som sløydlærer og losjerende i Kristiania. Han hadde vært innom lærerskolen på Volda, arbeidet på jernbaneanlegg og prøvd seg som journalist, før han i 1910 havnet på Folkemuseet som assistent. Fra 1915 hadde han tittelen konservator. Gisle Midttuns kone Ruth, født i Horten i 1890 og datter av bankassistent Ditlef Jensen, ble ansatt på museet som kasserer i 1914. Midttun ble opprinnelig ansatt med oppgave å reise rundt på bygdene og samle inn til museet, men ble sentral i arbeidet ned å bygge opp bygdesamlingene og Friluftsmuseet. Han ble etter hvert



Inspektør Martin Sørum omgitt av «opsynspigene» foran Barfrøstua, 1910. Lengst til venstre Asgjerd Haugen. Ukjent fotograf/Norsk Folkemuseum

underbestyrer, i mange år Aalls nærmeste medarbeider, og ble på museet fram til sin død i 1940. Han bidro bl.a. med kapitler om byggeskikk i bindet for Setesdal, Vest-Agder, Romerike og Sogn i serien «Norske bygder».

Henrik Grevenor, som egentlig het Michaelsen, var født i 1896 og sønn av havnefogd og losoldermann i Stavanger, Gustav Andreas Michaelsen. Han tok artium i 1914, men hadde ingen utdannelse utover det da han i 1918 ble ansatt som amanuensis på museet og forfremmet til konservator året etter. Han gjorde en stor innsats på museet med ansvar for en rekke særutstillinger og kataloger, om «Gammelt norsk lertøi» (1920), «Navneduker» (1921), «Silhouetter» (1922), «Drammens fajanse» (1924) og «Østlandsk portrettkunst 1675–1700» (1925). Han arbeidet ved museet fram til han i 1928 gikk til stillingen som underbestyrer ved Kunstindustrimuseet i Oslo. Samme år disputerte han på avhandlingen «Norsk malerkunst under renessanse og barokk».

Halvor Vreim var født i 1894 på gården Wrem i Bø i Telemark, hvor faren, Gunder Heljesen, var gårdbruker og smed. Halvor Vreim selv var utdannet tømrer, men ble likevel anerkjent som arkitekt. Han kom til Norsk Folkemuseum i 1921 i stilling som amanuensis. Arbeidsoppgavene hans var knyttet til oppmåling, tilflytting og gjenoppsetting av bygninger i Friluftsmuseet. I 1937 gikk han videre til stilling som antikvar hos Riksantikvariet. Alt mens han var på museet skrev han en rekke artikler i Fortidsminneforeningens årbok og senere bl.a. «Norsk trearkitektur» (1939).

Hilmar Stigum var født i 1897 i Meløy og vokste opp i Steinkjer. Både faren, Bernt Stigum, Hilmars to brødre, Ingvald og Ole, samt flere nevøer, var skreddere. Hilmar Stigum hadde gått i fotograflære, og tok 24 år gammel artium. Da han begynte på museet i stilling som volontør i 1923, var han magister-

gradsstudent i historie. Han tok magistergraden i 1928 med avhandlingen «Bidrag til håndverket historie i Kristiania i det 18de århundre», og ble da forfremmet til amanuensis. Han ble konservator i 1937, underbestyrer i 1940 og førstekonservator i 1948. Stigum som også ble professor II i etnologi ved Universitetet i Oslo, arbeidet på museet til han gikk av med pensjon i 1968. Stigum er kanskje, ved siden av direktørene Aall og Kjellberg, den mest betydningsfulle medarbeider ved Norsk Folkemuseum gjennom tidene, og en pioner i norsk etnologi. Han hadde et omfattende forfatterskap innen håndverk, byggeskikk og jordbruk. Blant hans hovedverk kan nevnes bidrag i «Det norske håndverks historie» (1936), «Norsk kulturhistorie» (1938–39) og nytugivelsen av «Vår gamle bondekultur» (1951–52).

KVINNER I MUSEUMSFAGLIGE STILLINGER

De to første museumsassistenter på Folkemuseet var frøkne- ne Irma Schram og Inger Ursin. Begge kom fra «pene» familier. For begge var museet en kort fase i livet, de sluttet når de skulle gifte seg, den ene med en lege, den andre med en arkeolog.

Irma Schram var født i Kristiania i 1873 og var datter av grosserer Thomas Schram. Hun ble ansatt som assistent i 1904. Oppgavene hennes var dels å være husøkonom og ha tilsyn med renhold og orden i museumsbygningene og stuene i Friluftsmuseet, dels å ha ansvar for registrering og merking av nyinnntatte gjenstander og konservering av tilskudd samlingen. Irma ble gift med stadsfysikus i Oslo, Harald Mathias Gram. Hun skrev senere en rekke bøker, bl.a. «De gamle kniplingers historie» (1921) og «Litt om skikk og bruk før og nu» (1929).

I 1907 overtok Inger Ursin stillingen etter Irma Schram. Hun var født i Kristiania i 1882 og datter av en fabrikant Oluf Ursin. For hun kom til Norsk Folkemuseum hadde hun vært ansatt på



I Prestegårdshagen 1928: Dorothea Platou, Lina Lindholm, Aagot Mathiesen, Gudrun Gulliksen. Ruth Midttun, Valborg Platou. Foto: Jenny Arnesen/Norsk Folkemuseum.

Oldsaksamlingen. Frk. Ursin sluttet på museet allerede i 1909 da hun giftet seg og flyttet til Stavanger hvor mannen hennes, Anton Brøgger, var blitt konservator på Stavanger museum.

Den tredje av assistentene, Lina Lindholm, var født i 1870 og datter av stadsfysikus i Bergen, Joakim Lindholm. Hun hadde tidligere vært ansatt på biblioteket på Bergens Museum. I 1900 bodde hun sammen med faren sin i Bergen, men flytter til Kristiania hvor hun bodde sammen med broren sin, Karl, som var sekretær, senere direktør i Storebrand. I 1909 ble frk. Lindholm ansatt på Norsk Folkemuseum. Som sine forgjengere hadde hun en borgerlig bakgrunn, men skilte seg fra dem ved å forbli ugift og bli i stillingen i 25 år.

Museets to første kvinnelige amanuenser var Dorothea («Tulla») Stoud Platou og Karin Mellbye. Dorothea Stoud Platou var født i Drammen i 1903 og datter av amtmannen i Buskerud, Theodor Stoud Platou. Hun begynte på museet som volontør i 1926 og ble forfremmet til amanuensis i 1928 etter at hun i 1927 hadde tatt magistergraden i kunsthistorie på avhandlingen: «Anders Smith, en vestlands bilthugger fra 1600-årene». Også Dorotheas ett år yngre søster Valborg arbeidet en tid på museet, som bibliotekar. (En eldre søster, Johanne, var forøvrig gift med Kunstindustrimuseets direktør Thor Kielland.) Dorothea sluttet på museet i 1932 og giftet seg med arkeologen og arkitekturhistorikeren Gerhard Fischer.

Karin Mellbye, som fulgte Platou, først som volontør, deretter som amanuensis, var født i Kristiania i 1905 og datter av rektor på Nissen Pikeskole, Christen Stillesen Mellbye. Karins mor, Kerstin, var sanglærerinne. Som Platou ble Mellbye forfremmet til amanuensis da hun i 1932 tok magistergraden med avhandlingen: «Billedveving i Norge under renessansen». Hun sluttet i stillingen etter et år, for å gifte seg med kallskapellan Johan Christie Gjesdahl i Porsgrunn.

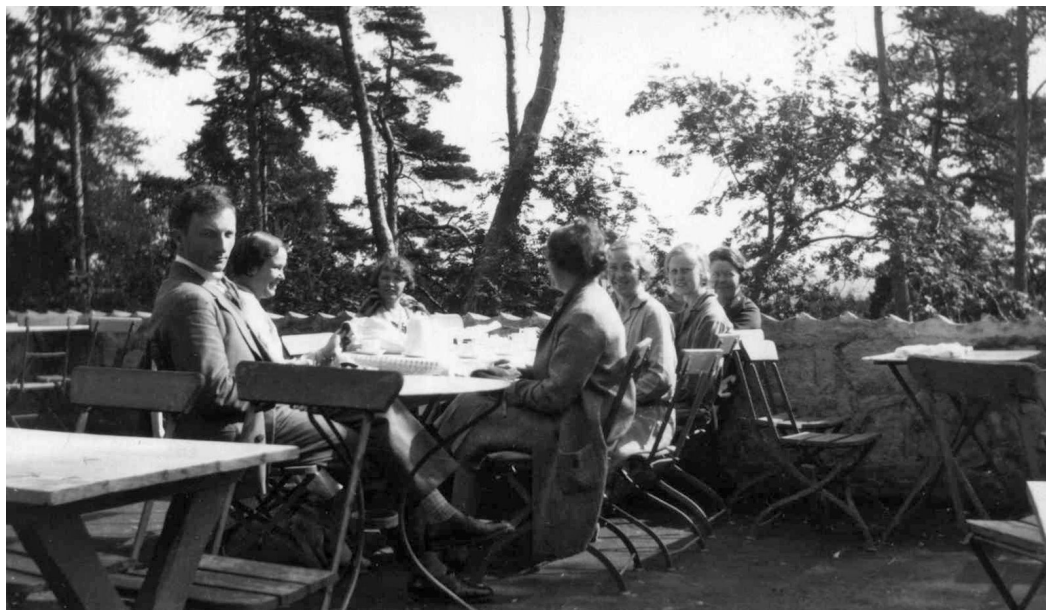
Som de kvinnelige assistentene, hadde Platou og Mellbye borgerlig bakgrunn, men deres livsløp skilte seg fra assistentene. Selv om disse også giftet seg omtrent samtidig med at de forlot Folkemuseet, var museet ikke en mellomstasjon i deres liv, men begynnelsen i en karriere, for Platou som en faglig partner for sin mann, for Mellbye, et springbrett til en karriere som konservator på Drammen museum, riktignok mange år senere.

Museets første bibliotekar, ansatt i 1918, var Else Thiis. Hun ble født i 1898 og var datter av direktøren på Nasjonalgalleriet, Jens Thiis. Frk. Thiis arbeidet bare kort tid ved museet og ble i 1920 gift med arkeologen Sigurd Grieg (senere direktør på Maihaugen) hennes etterfølger, Grethe Tichauer Andersen (født 1891), var en fremmed fugl blant funksjonærene. Hun var tysk og enke etter forfatteren Tryggve Andersen. Fru Andersen, som ble ansatt på museet i 1920, var også selv forfatter og en aktiv oversetter. Hun var Aalls sekretær i arbeidet med boken «Arbeide og ordning i kulturhistoriske museer» (1925) og skrev «Det ældste Bygdøs historie» i «Bygdø nu og i gammel tid» (1927)

LOTTERIASSISTENTENE

Assistentene i lotteriet ser ut til å ha liknende bakgrunn og også lignende livssituasjon. Alt fra 1897 var lotteri en viktig inntektsskilde for museet og i 1909 ble Aagot Mathiesen ansatt i stillingen som lotteriassistent. Frk. Mathiesen var født i Kristiania i 1883 og datter av handelsreisende Fredrik Mathiesen. Med et opphold på noen år på begynnelsen av 1920-tallet, jobber hun på museet i over 30 år.

I 1919 ble det ansatt to nye assistenter i lotteriet, Gudrun Gulliksen og Gudny Rønneberg. Gudrun Gulliksen var født 1896 på Tjøme, men oppvokst i Kristiania. Hun var datter av Gjert Gulliksen, som også arbeider på museet noen år, som byg-



Spisepause på Restauranten våren 1929. Hilmar Stigum, Dorothea Platou. Gudrun Gulliksen, Ruth Midttun, Valborg Platou, Karin Mellbye og Aagot Mathiesen. Foto: Jenny Arnesen/Norsk Folkemuseum.

nings snekker. To av Gudruns eldre søstre hadde vært innom museet som oppsynsdamer, og også Gudrun hadde arbeidet i oppsynet et par år før hun fikk jobben som assistent. Til og med Gudruns yngre bror, Thorvald, jobbet som elektriker på museet noen år på begynnelsen av 1920-tallet. Gudny Rønneberg, som var født 1897 i Kristiania, var også datter av en snekker, Olaf Theodor Rønneberg, Hun ble bare på museet noen få år (mens frk. Mathiesen var fraværende), mens Gudrun Gulliksen, som Aagot Mathiesen, fortsatte på museet til etter 2. verdenskrig.

Fotografen Jenny Arnesen, som ble ansatt i 1916, har sosialt mye til felles med lotteriassistentene, men skiller seg fra disse ved at hadde hatt en karriere i faget sitt før hun kom til museet. Fra 1903 til 1916 hadde hun hatt fotoforretning på Kongsberg sammen med sin venninne Inga Young. Jenny Arnesen var født i Halden i 1868 og var datter av smeden Gulbrand Arnesen fra Gudbrandsdalen. Som frøknene Mathisen og Gulliksen, forble hun ugift og arbeidet på museet til hun ble pensjonist.

INSPEKTØRENE

I 1905 døde Elise Aall og Ole Grønscar fra Nes i Hallingdal, født i 1876, ble ansatt som både kasserer og inspektør. Fra 1911, da tømremester Martin Sorum (født i 1876 på Ramnes) ble ansatt som inspektør, fortsatte Grønscar som kasserer, fram til han i 1913 flyttet til Rjukan og ble en ildsjel i etableringen av Rjukan og Tinn Museum. I 1917 ble Aksel Petersen ansatt som inspektør og flyttet inn i museets inspektørbolig og i 1926 overtok sersjant Sigurd Thoresen Ula stillingen (og inspektørboligen). Ula var født i 1895 i Krødsherad og sønn av en husmann og skogsarbeider.

KLASSEREISE OG KJØNN

For flere av de mannlige funksjonærene i museumsfaglige stillinger var arbeidet på museet et ledd i en klassereise (unntaket her er Aall selv, Fett og Berg). For deres kvinnelige kollegaer var dette ikke tilfelle. Kvinnene som var ansatt på museet som amanuenser eller i museumsfaglige hjelpefunksjoner hadde i utgangspunktet borgerlig familiebakgrunn, for de fleste av

dem utgjorde engasjementet på museet en kort periode, før ekteskap. Kvinnene som jobbet i administrative assistentstillinger (bl.a. med lotteriet) hadde mer beskjeden bakgrunn, fra grenselandet mellom arbeiderklasse og småborgerskap. Også for dem var nok stillingen på museet en klassereise, men en betydelig kortere reise enn for deres mannlige kollegaer i vitenskapelige stillinger. De fleste av dem var ansatt på museet i årevis og forble ugift. Selv om konservatorer/amanuenser, assistenter i museumsfaglige og administrative stillinger hadde forskjellig sosial bakgrunn, ser det fra gruppefotografier av funksjonærene som spiser lunsj sammen i Prestegårdshagen eller på restauranten, ut som de tilhørte samme sosiale fellesskap på arbeidsplassen. Inspektøren derimot er ikke med på disse fotografiene og har nok heller holdt sammen med håndverkere og vaktmester.

Posisjon i hierarkiet på museet var knyttet til såvel kjønn som klassebakgrunn. Øverst sto selvsagt direktøren, deretter de mannlige funksjonærene i stillinger som amanuenser og konservatorer. I den perioden som omtales, ble ingen kvinne konservator (det skjedde først i 1943). Blant kvinnene var det en sammenheng mellom stilling og klassebakgrunn, kvinner fra arbeiderklasse eller småborgerskap kunne ikke overstige grensen til de museumsfaglige stillingene. Gruppebilder av de kvinnelige funksjonærene gir likevel inntrykk av et kvinnefellesskap som overskred klasseforskjeller, men hvordan dette virkelig var, vet vi selvsagt ikke. Hvordan var for eksempel relasjonen mellom snekkerdatteren fra Rodeløkka og amtmanens døtre?

Morten Bing er leder for Kulturhistorisk seksjon på Norsk Folkemuseum.

KILDER

Norsk Folkemuseums årsmeldinger.
Folketellinger 1900, 1910, 1923.
Adressebøker for Aker, Kristiania og Oslo.
Norsk biografisk leksikon.

Studentarbeid fikk nytt liv ved et nordeuropeisk kulturminne fra jernalderen

Av Henning Jensen og Bjørn Erik Nyberg

Riksantikvaren arrangerer hvert andre år et kurs som heter ICWCT (International Course on Wood Conservation Technology). Siden 2010 har de lagt en uke med praktisk arbeid, med veiledning av Bygningsantikvarisk seksjon, på Norsk Folkemuseum. Kurset går over flere uker, og er gratis for deltagerne. I 2014 og 2016 var det bygging av et Grindbygg som var tema for uken med praktisk arbeid på museet. Til sammen på de to kontingentene, deltok 41 deltagere fra alle verdens hjørner. Felles for de, er at de på en eller annen måte jobber med konservering eller restaurering av trekonstruksjoner. Det kan for eksempel være arkitekter, konservatorer, tømrere eller museumsarbeidere.

Hos oss har de altså deltatt på kurs i bygging av et Grindbygg, med tømmerne i Bygningsantikvarisk seksjon, som veiledere. Gjennom vårt opplegg for de møtes i praktisk arbeid – på nye måter. De ulike kulturene, og de ulike fagfeltene utfordres gjennom å måtte samarbeide, og det er nok litt uvant for mange akademikere å møte håndverkere som deres lærere. Men dette fungerte bra, og resulterte i et fint byggverk. På denne måten får de kanskje en ny respekt for håndverket og håndverkeren, som står i sentrum for all antikvarisk istandsetting.

KONSTRUKSJONEN

Grindbyggkonstruksjonen er en vestnorsk tradisjon. Huset som ble bygget sammen med studentene, er inspirert av en bygning som står på museets Hordalandstun. Bakerst i tunet, står et lite uthus, kalt «skytje». Bygningsnummer 086, Skytje fra Bakka i Hålandsdalen. Oppunder taket er et lite rom kalt «skukken», eller «skytjeskukken», hvor det kunne bli oppbevart høy, og forskjellige slags materialer. Den bærende delen av konstruksjonen er naglet sammen med trenagler, ingen spiker eller skruer, og har en grunnflate på 3,5 x 4,9 meter.

Stolte studenter i 2014 beundrer resultatet av en ukes arbeid. Fortsatt mangler en grind og taksperrene. Fra høyre: Magnus Wammen, Henning Jensen. Nærmest kamera: John Wennberg. Foto: Bygningsantikvarisk seksjon/Norsk Folkemuseum.





I 2016 fortsatte arbeidet med bygget. Her monteres utvendig kledning. Det bores med navar og festes med trenagler. Fra Høyre: Christiaan Winther-Larsen, Henning Jensen, John Wennberg og to studenter. Foto. Bygningsantikvarisk seksjon/Norsk Folkemuseum.

BYGGET PÅ NORSK FOLKEMUSEUM

Furutømmeret ble hugget i Nedre Eiker kommune i Buskerud, og saget til riktig dimensjon. I 2014 fikk ICWCT-deltagerne prøve seg på sammenfelling av de ulike delene i et Grindbygg. Med økser, klubber og tappjern, gøyv de på. Det er enkelt, men ikke lett. Men, etter en ukes praktisk arbeid, ble deler av konstruksjonen reist, av stolte kursdeltagere.

I 2016 fortsatte nye studenter arbeidet med bygget. Temaet da var dørsnekring og utvendig kledning. Kledningen ble høvlet med tradisjonelt verktøy, og naglet fast på bygget med trenagler. Både stående og liggende kledning, slik det er på originalen. I tillegg, spikket de trenagler, og laget dører til bygget med tradisjonelt verktøy.

ETTERBRUK

Bygningsantikvarisk seksjon sto dermed med et Grindbygg i 2016 som vi ikke visste hva vi skulle bruke til. Materiallager var en ide, men vi ble veldig glade da vi kunne selge det til et ideelt formål som Raknehaugen, og Raknehaugens venner.

Det ferdige reisverket ble demontert og solgt til Ullensaker hvor Raknehaugens venner ville bruke det som gapahuk til besøkende ved kulturminnet Raknehaugen. Hukene ble den gjenreist bare noen hundre meter fra langhusregistreringer datert til jernalderen. Norsk Folkemuseum hadde ansvar for å montere konstruksjonen ved Raknehaugen. Sammen med frivillige fra Raknehaugens venner og tømrere fra Norsk Folkemuseum og Maihaugen ble reisverket satt opp i løpet av 16.mai 2017.

TIL ALLMENN NYTTE

Raknehaugens venner fortsatte arbeidet med å kle veggene med villmarkspanel og tekke til taket. Deretter ble hele bygget satt inn med jernvitrol som ga overflaten et «gammelt» preg og gled lett inn i omgivelsene. I alt ble det lagte ned ca. 250 dugnadstimer. På familiedagen 18. juni, med nært 100 deltagere, kunne ordfører i Ullensaker kommune, Tom Staahle, klippe over båndet og erklære hukene som offisielt åpnet. Museumshåndverker Henning Jensen fra Norsk Folkemuseum avduket navneskiltet på det som for ettertiden heter «Raknehuken».

«Raknehuken» vil i framtiden bli flittig brukt av skolebarn, barnehagebarn, beøkende til haugen, pilegrimsvandrere og skiløpere om vinteren.

Henning Jensen er museumshåndverker i Bygningsantikvarisk seksjon på Norsk Folkemuseum.

Bjørn Erik Nyberg er pensjonist, aktiv som kulturformidler og redaktør for bøkene «Livet på Herredshuset» og «Myter og fakta om Raknehaugen». Han tok initiativet til og leder nå foreningen Raknehaugens venner.



Dugnadsgjeng. Fra venstre: Henning Jensen, John Wennberg, Einar Haugen fra Norsk Folkemuseum samt Bjørn Erik Nyberg, Jan Aurstad, Bjørn Langbakk og Olav Honningdal fra Raknehaugens venner. Foto: Tømmer Terje Myhre fra Maihaugen deltok også.



Museumshåndverker Henning Jensen fra Norsk Folkemuseum avduker «Raknehuken». Foto: Raknehaugens venner.



Offisiell åpning ordfører Tom Staahle leder for Raknehaugens venner, Bjørn Erik Nyberg. Foto: Raknehaugens venner.

Raknehaugen er Nord-Europas største gravhaug som ble bygget på midten av år 550.

Haugen er 18 meter høy og 90 meter i diameter.

Den er bygget av sand, jord, leire, mose, greiner og forsterket med 75.000 tømmerstokker som ligger lag på lag i en paraplyform — en slags stokkepyramide.

I løpet av ett år var over 500 personer involvert i hugging av tømmer, bygging og forsyning og overnatting.



«Raknehuken» er behandlet med jernvitrol og glir godt inn ved kulturminnet Raknehaugen i bakgrunnen. Foto: Bjørn Erik Nyberg.

Norsk Folkemuseums Venner



Bli medlem av
NORSK FOLKEMUSEUMS VENNER

Som medlem støtter du Norsk Folkemuseum, en av landets eldste kulturinstitusjoner. Du blir invitert til spesielle arrangementer, aktiviteter for barn, omvisning i utstillinger og turer. Medlemmer får medlemsbladet Museumsbulletinen gratis tilsendt i posten. Bladet inneholder interessant fagstoff samt informasjon om museets virksomhet.

Medlemskapet følger kalenderåret.
Vi tilbyr tre forskjellige typer medlemskap:

Enkeltmedlemskap kr. 400

Gratis adgang på museet, gjelder kun for den personen kortet er utstedt for.

Familiemedlemskap kr. 600

Gratis adgang på museet for 2 voksne og barn i følge.

Livsvarig medlemskap kr. 12 000

Gjelder for personen kortet er utstedt for. Medlemmet kan ta med seg en voksen samt barn i følge gratis.

For medlemskap og spørsmål:

Norsk Folkemuseums sentralbord: 22 12 37 00
mandag - torsdag kl. 9 - 15
e-post: venneforeningen@norskfolkemuseum.no

Påmelding til medlemsprogrammene:

Nett: norskfolkemuseum.no/venner-program
E-post: venneforeningen@norskfolkemuseum.no
Tlf: 22 12 37 00
Påmeldinger er bindende.
Avmeldinger meldes innen påmeldingsfristen.

Følg oss også på museets hjemmeside på
www.norskfolkemuseum.no/venner

GI EN GAVE SOM GLEDER I ET HELT ÅR!

Gi et medlemskap i Norsk Folkemuseums Venner.

Kom gratis inn på museet hver eneste dag,
bli invitert til spesialarrangementer og
få *Museumsbulletinen* fritt tilsendt.
Kontakt oss på venneforeningen@norskfolkemuseum.no



Foto: Morten Brun

Kjære venner

I 2018 går vår kjære forening inn i sitt 47. de år som Norsk Folkemuseums Venner. Siden etableringen i 1971 har foreningen vært gjennom en rekke spennende perioder som har satt sine spor i Norges største kulturhistoriske museum. Sterke krefter og brennende hjertes har støttet museet med frivillig arbeid, flotte gaver og bidratt med nye venner. Det er med ærbødighet vi registrerer hvor mye tid og engasjement som er nedlagt i museet gjennom alle disse årene frem til i dag.

Da foreningen ble stiftet, var de første medlemmene familie, venner og bekjente av styret. I alt 70 stykker - omgangskretsen var stor. Blant disse var det flere kapitalsterke og generøse personer som ga de første gavene. Den mye omtalte lysekronen fra Nøstetangen er en av disse gavene.

Siden 1960 har medlemsmassen strukket seg langt utover den nærmeste personlige kretsen og ligger i dag stabilt i underkant av 2 000. Vi ønsker stadig flere medlemmer velkommen i vår forening. Til (inspirerende) sammenlikning har De Sandvigske samlinger 2 600 medlemmer av Lillehammers ca. 30 000 innbyggere og området rundt. Altså i underkant av en tiendedel av innbyggerne fra dette distriktet.

I 2018 har styret sammen med museet utarbeidet en plan om hvordan vi skal klare å øke medlemstallet vårt. I et arbeidsmøte med publikumsavdelingen på museet har vi sett på hvordan styret kan arbeide med dette og klargjort hvilket ansvar også museet selv har for å rekruttere nye medlemmer. Vi håper planen og det påfølgende arbeidet vil bringe mange nye venner til glede for Norsk Folkemuseum i årene som kommer. Som medlem vil det også gi innbyggerne i Oslo en unik mulighet til å være med å definere sin egen kultur og bidra til å ta vare på et av Europas største friluftsmuseum.

I 2019 vil museet markere 125 år og vi håper at det vil bli mange nye venner å se da! Velkommen som venn av Norsk Folkemuseums venner.

Hilsen Nina Seeberg, styreleder

Lørdag 26. mai 2018, kl. 09 - 19

TUR TIL KITTELSEN OG SKREDSVIKS KUNSTNERHJEM

Velkommen til en spennende tur i to av våre nasjonalkunstneres fotspor i kunstnerdalen Eggedal.

Vi fyller opp bussen og tar med oss noen overraskelser på veien til Lauvli der maleren Theodor Kittelsens bodde og malte. Vi blir tatt imot av museets daglige leder, styreleder og leder for venneforeningen. Etter kaffe og kake drar vi videre til Hagan og Christian Skredsvigs kunstnerhjem. Her får vi omvisning av malerens oldebarn Hege i kunstnerhjemmet og galleriet.

Modum ble på 1800-tallet et industrisamfunn hvor man utnyttet de store vassdragsressursene og hvor jernbane og veinett skapte ekspansjon i området. Økt tilgjengelighet bidro til at mange kunstnere fant veien til Modum, Sigdal og til Eggedal.

Theodor Kittelsen flyttet vinteren 1896 med familien til den gamle lensmannsgården Sole i Eggedal etter anbefaling fra Christian Skredsvig. Det var gjennom vennskapet med Skredsvig at Kittelsen fikk øynene opp for de indre østlandsbygdene i Sør-Norge. Gjennom turer i området oppdaget familien den fraflyttede husmannsplassen Lauvli, og ønsket om et eget sted vokste frem. I den vakre naturen med sterke eventyrtradisjoner fikk Kittelsen ro til å skape og tegne.

Christian Skredsvig vokste opp i enkle kår på Modum, men ble oppdaget allerede som 15-åring og sendt på malerskole i Kristiania, København og Munchen. Han slo igjennom 26 år gammel i Paris og ble boende der i 5 år. Skredsvig flyttet hjem til Norge og gården Fleskum der han bodde i 6 år. Etter inspirerende år på Fleskum flyttet han hjem til Eggedal hvor han bygget Hagan. Her bodde han livet ut. Hagan er i dag et av Norges best bevarte kunstnerhjem fra gullalderen i norsk malerkunst. Vi ser frem til en vårlig utflukt med venner av Norsk Folkemuseum og oppfordrer alle som har lyst til å være med til å invitere en potensielle venn.

Buss fra Norsk Folkemuseum kl. 09.00

Buss fra CIRCLE K Skøyen kl. 09.10. Møt frem i god tid.

Enkel servering. Klær og fottøy tilpasset vær og vandring uten-dørs. Vi er tilbake ca. kl. 19.00.

Pris kr. 700. Påmelding innen 21. mai.

Tirsdag 12. juni, kl. 18

ÅRSMØTE FOR NORSK FOLKEMUSEUMS VENNER

Velkommen til årsmøte i Collett- og Cappelengården på Norsk Folkemuseum.

Møtet er åpent for alle som har betalt sin medlemskontingent senest en måned før 12. juni. Det er ikke nødvendig med påmelding til selve årsmøtet.

Etter årsmøtet inviterer styret til en hyggelig sammenkomst. Kveldens program begynner med en eksklusiv forhåndsomvisning i Bybygg der avdelingsdirektør Inger Jensen og førstekonservator Erika Ravne Scott orienterer om utstillingen «Tidsrom» som forberedes til åpning i 2019. Kvelden avsluttes med et varmt måltid i hyggelige Kafé Arkadia.

Onsdag 5 september, kl. 18

NORSK FARMASIHISTORISK MUSEUM OG URTEHAGEN

Apoteker Ragna Kure og Farmakognosiprofessor Berit Smestad Paulsen inviterer til en spennende omvisning i Norsk Farmasihistorisk Museums samlinger og i urtehagen.

Allerede på 1880-tallet ble norske apotekere oppfordret til å levere inn eldre gjenstander og inventar da en svensk museums mann samlet inn folkeminner inklusiv eldre apotek-saker i Sverige og i Norge. Dette la grunnen for Nordiska Museet. Disse gjenstandene ble overført til Farmasøytisk Institutt i 1931. Folkemuseet viste allerede på begynnelsen av 1900-tallet interesse for samlingene og i 1974 ble Farmasihistorisk Museum åpnet for publikum.

Først kommer man inn i Apoteket Hjørten fra Grønland fra 1861. Apoteket stod slik til 1963 da det ble gitt til museet. Videre innover i museet finnes det blant annet store samlinger av gamle apotekglass som en samling standglass fra 1700-tallet. Det finnes også et apotek fra 1960 som var i bruk til 2001. Et laboratorium med mye forskjellig utstyr vises også. Der trilles det piller for barna når museet er åpent.

Urtehagen ble åpnet i 1982. Den inneholder et utvalg av de vanligste legeplantene som er omtalt i norrøne legebøker, de gamle sagaene og tradisjonell folkemedisin. Hagen kombinerer trekk fra gamle klosterhager, botaniske hager og apotekhager. I Norden som i andre land var legeskunsten i middelalderen knyttet til klostrene. Med reformasjonen forsvant de gamle klosterhagene i Norden, men ved universitetene ble det opprettet undervisningshager. I 1672 ble det i Danmark Norge påbudt at apotekene skulle ha egne urtehager for å være selvforsynte.

Vil man vite mer om medisinsplanter, kan boken *Medisinsplanter*, som selges i Farmasimuseet, anbefales. Den omtaler de fleste plantene man ser i Urtehagen. Boken er skrevet av tre farmasøyer, Berit Smestad Paulsen, Hege Ekeli og Signe Holta Ringertz, som alle er frivillige ved Farmasimuseet.

Pris kr. 250. Enkel servering i Collett- og Cappelengården.

Bindende påmelding sendes innen torsdag 30. august til venneforeningen@norskfolkemuseum.no

Pris kr. 480. Bindende påmelding til årsavslutningen sendes innen 4. juni til venneforeningen@norskfolkemuseum.no.

Innkalling til årsmøte, årsberetning og regnskap for 2017 publiseres ifølge våre vedtekter senest 14 dager før årsmøtet. Innkallingen finner du på www.norskfolkemuseum.no/om-museet/Norsk-Folkemuseums-Venner.

Påmelding og spørsmål:

Kontakt Norsk Folkemuseum på tlf. 22 12 37 00 eller e-post: venneforeningen@norskfolkemuseum.no
Avbestilling må meldes innen påmeldingsfristen 4. juni.

Marianne — Folkemuseets venn

Av Nina Seeberg

Marianne Andresen tok i mot meg på selveste kvinnedagen den 8. mars i år. Bare noen få timer i forveien hadde jeg ringt henne og spurt om hun hadde tid til å fortelle om styre og stell i venneforeningen. Hun overraste meg generøst med detaljrik og interessant museumshistorie gjennom et halvt århundre på Norsk Folkemuseum, ispedd sine egne betraktninger.

På min unnskyldning om den korte innleveringsfristen til Museumsbulletinen smilte hun og siterte fra Carl den XII: "Nu, omedelbart, och i ett sammanhang". Dette har vært et av hennes levere regler og sannelig har Norsk Folkemuseum vært en av de som har nytt godt av det.

Som innvandrer fra Sverige i 1960 forstod Marianne fort at naboen på Bygdøy var en naturlig kilde for forståelse av norsk kultur og en forlengelse av det familien Andresen allerede var en del av på Norsk Folkemuseum.

Gjennom sitt ekteskap skulle hun få verdifulle kontakter med erfarne kvinner som ikke var redd for å ta i et tak. Heddy Astrup fikk ideen om å danne en venneforening på Norsk Folkemuseum og ba sin svigerdatter Mariann Astrup finne noen som ville være med i styret. Nunne Hoegh, Jens Gjedde Dahl, og Marianne Andresen ble disse, og sammen stiftet de Norsk Folkemuseums Venner i 1971. Styret endret seg etter hvert men Marianne Andresen ble sittende i alt 30 år, og de siste som formann.

Disse energiske og idealistiske menneskene hadde mange ideer om hvordan de kunne bidra på ulike måter. Kvinnene var alle erfarne i drift av store hus og hadde godt utviklede organisasjonstalenter som skulle komme godt med i det frivillige arbeidet på museet. Det skortet ikke på kreativitet og løsningsbaserte var de også. På museet var det ingen kultur for frivillig arbeid, og i starten møtte de stor motstand. Kunsthistoriker Carsten Hopstock, som på den tiden arbeidet på museet, var derimot i fyr og flamme og ble raskt innlemmet i styret hvor han ble en viktig person mellom museet og vennene.

På denne tiden lå Collett- og Cappelengården i dyp "Tornerosesøvn" og behovet var stort for å sette dette huset i stand. Mange av vennene ga avgjørende bidrag slik at bygningen kunne gjenoppstå i fordums prakt. Rommene ble renoveret og inventaret kom til litt etter litt. Kontaktnettet var godt å ha og de fikk tilgang til de tidsriktige møblene som i dag fyller rommene. Marianne fikk et spesielt forhold til denne flotte bygningen og med årene har hun holdt mange samlinger av ulike karakterer her. Mest av alt uegennyttige arrangementer for å informere og samle inn penger til museet.

Under tidligere dir. Bjørkviks ledelse hadde Norsk Folkemuseum et par år arrangert høstmarked og etter hvert ble dette avløst av julemarkedet. I de første årene ble julemarkedet holdt på den lille plassen rett innenfor portene og kun en helg. De

frivillige ble raskt innlemmet i dette arrangementet og takket være et stort engasjement har dette fått utvikle seg til den store årlige begivenheten og suksessen som det er i dag.

Det var et vågestykke et år å arrangere årsmøte ute i Trøndelagstunet. Det ble dekket med tradisjonsmat og med over 70 deltakere. Det er misunnelsesverdig å tenke på hvilken oppslutning årsmøtene på den tiden hadde blant vennene og det må ha vært et syn med alle de bunadkledde vennene ute i friluftsmuseet.

Maihaugen var en stor inspirasjonskilde med alle sine frivillige og ble modellen for det frivillige arbeidet på Norsk Folkemuseum.

Av Marianne sine fire barn har tre danset i leikarringen og dansegruppen. De har alle brukt mye tid på denne aktiviteten. Barna har under sin mors innflytelse derfor også fått bidra på sin måte i det frivillige arbeidet til glede for de mange besøkende.

Det kommer tydelig frem av vår samtale at Marianne ikke er redd for å ta i et tak. Hun har selv insistert på å rydde i busker og kratt utenfor og inne på museet. I dag har vi derfor den årlige vårdugnaden der venner og frivillige bidrar til at museet fremstår rent og velstelt etter en lang vinter.

I 1996 var Marianne med å stifte Forbundet for Norske Museumsvenner som er en organisasjon for alle venneforeninger i hele Norge. I fjor var hun med å markere denne organisasjonens 20 års jubileum og ga rundhåndet et bidrag til at landsdelene skulle ha mulighet for å møtes om viktige saker. Forbundet for Norske Museumsvenner har også en paraplyorganisasjon, World Federation of Friends of Museum, som er et internasjonalt nettverk. Hun brenner for dette fellesskapet, kompetanseutvekslingen og nettverksbyggingen som bringer museumsvenner nærmere hverandre: Hun har reist land og strand rundt for å representere vårt museum og har for egen regning vært i Mexico, Paris, Barcelona, Singapore, Sevilla og mange flere steder. Venner har hun over hele verden og har huset opp mot 100 internasjonale gjester i sitt eget hjem der Norsk kultur var i hovedfokus. Marianne meldte seg en gang til høring i Stortingets kulturkomiteen og la frem status og synspunkter over det frivillige arbeidet på Norsk Folkemuseums.

Marianne har vist et brennende engasjement og en urokkelig vilje til å stå frem for noe hun tror på. Hun er uredt, initiativrik, kreativ, utholdende og er et kjært æresmedlem av vår forening.

Marianne Andresen er gått ut av sine ulike roller i Norsk Folkemuseums venner, men er for oss et levende bevis på hvordan bevissthet om vår kultur og frivillighet kan være med å berike våre liv. Hun er fremdeles en viktig ambassadør og ressurs for Norsk Folkemuseum og et levende bevis på å etterleve sitt motto fra en av Sveriges store helter.



Marianne Andresen taler i Trøndelagstunet på Norsk Folkemuseums Venners 25-års jubileum i 1996. Foto: Astrid Santa, Norsk Folkemuseum.

Gi en gave — et år med kulturhistoriske opplevelser!

Hva med å gi bort et år med opplevelser til en venn, familie eller en annen du vil overraske?

Medlemstallet holder seg stabilt og vi setter stor pris på alle våre gode venner. Men, vi trenger nye venner som kan være med å støtte Norsk Folkemuseum og ha glede av spennende program i årene fremover. Vi ser særlig frem til det store satsningsprosjektet «Tidsrom» og gjenåpningen av Bybygg i 2019.

Norsk Folkemuseum er et kulturhistorisk museum som viser livet blant folk i Norge fra 1500-tallet og frem til i dag, og har et av Europas største friluftsmuseer.

MEDLEMSFORDELER

- Gratis inngang hele året til:
 - Norsk Folkemuseum
 - Maihaugen på Lillehammer
 - Sverresborg i Trondheim
 - Skansen i Stockholm
 - Jamtli i Østersund
 - Kulturen i Lund
 - Den Gamle by i Århus
 - Frilandmuseet i Lyngby
- Museumsbulletinen tilsendt i posten
- Invitasjoner til utstillingsåpninger
- Spesielle arrangementer for Norsk Folkemuseums venner
- Rabatter i Museumsbutikken, Kafé Arkadia og Torgkafeen.

Kjøp et medlemskap på vår nettside:
www.norskfolkemuseum.no/velg-innmelding
Enkelt medlemskap 400
Familiemedlemskap 600

Ta kontakt dersom det er noe du lurer på:
e-post til venneforeningen@norskfolkemuseum.no.
Vi ønsker våre gamle og nye venner velkomne!
Hilsen Norsk Folkemuseums Venner



Foto: Morten Brun

Norsk Farmasihistorisk Museum



Bli medlem av
NORSK FARMASIHISTORISK MUSEUM

Norsk Farmasihistorisk Museum er en medlemsforening. Formålet er å bidra faglig og økonomisk til drift av Norsk Farmasihistorisk Museum og skape interesse for farmasihistorie.

Som medlem får du gratis adgang til både Norsk Folkemuseum og Norsk Farmasihistorisk Museum, og *Museumbulletinen* tilsendt med Norsk Farmasihistorisk Museums sider. Medlemmer har stemmerett ved Norsk Farmasihistorisk Museums årsmøte.

Organisasjoner, bedrifter, enkeltpersoner og familier som ønsker å støtte museet, kan bli medlemmer.

Enkeltmedlemskap kr. 400

Gjelder for den personen kortet er utstedt for.

Familiemedlemskap kr. 600

Gjelder for 2 voksne og barn i følge.

Apotekmedlemskap kr. 1000

Bedriftsmedlemskap kr. 2000

For medlemskap, informasjon og spørsmål:
Norsk Folkemuseums sentralbord: 22 12 37 00.
Mandag - torsdag kl. 9 - 15.
e-post: farmasimuseet@norskfolkemuseum.no

Følg oss på Folkemuseets nettside med inngang fra forsiden:
www.norskfolkemuseum.no, Om museet,
Norsk Farmasihistorisk Museum.

For å spare tid og penger ved utsendelser og kontakt, oppfordrer vi alle medlemmer til å sende e-postadresse og mobilnummer til Farmasimuseets e-post: farmasimuseet@norskfolkemuseum.no

Husk også å melde fra om adresseendring.

Kjære leser,

Norsk Farmasihistorisk Museum er en perle, men ikke skjult og utilgjengelig. Det er et vitalt og tilgjengelig museum til glede for de besøkende og for oss som på ulike vis er engasjert i driften.

Vår mangfoldige og vakre museumshage er i ferd med å våkne til liv etter en lang og streng vinter, og vårt hageutvalg vil sammen med Folkemuseets dyktige gartnere sørge for at besøkende får nyte hagen i år også. Vi er i skrivende øyeblikk ikke kjent med at det er planlagt byggearbeider i forbindelse med sykkelveien langs urtehagen med det første, men dette er en sak vi følger nøye med på.

Den travleste sesongen på museet står for døren. Heldigvis har vi mange frivillige fra ulike farmasøytiske disipliner som stiller opp som verter på søndagene, men vi tar gjerne i mot flere. Du som ønsker å være vert en søndag bes ta kontakt med Ragna Kure: kuremoe@online.no. Du får garantert en flott og opplevelsesrik dag!

Farmasihistorisk Museum er en integrert del av Norsk Folkemuseum, men med eget styre og eget regnskap. Vi har egne, om enn beskjedne, midler til å drifte museet, men det viktigste bidraget er den innsatsen alle de frivillige utfører i løpet av året. Vi er underlagt strenge retningslinjer for museumsdrift, men det betyr også at vi har en bærekraftig forvaltning av våre 20 000 gjenstander, hvorav mer enn halvparten er å finne i Digitalt museum, www.digitaltmuseum.no. Det er også utarbeidet en Samlingsplan 2017-2022 for Farmasihistorisk Museum. Den finnes på vår hjemmeside: Norsk Folkemuseum - Om museet - Norsk Farmasihistorisk Museum. Les og lær!

Wikipedia er en kjent informasjonskilde. Nå er det påbegynt et arbeid med omtale av ulike typer gjenstander brukt til legemiddelframstilling i apotek. Dette gjøres av medlemmer av vårt Registreringsutvalg - følgelig er informasjonen korrekt.

Kommunikasjon og publikumsseksjonen ved Folkemuseet arrangerer mange aktiviteter på museet i løpet av året. Planen er at Farmasihistorisk museum heretter vil bli trukket inn i ulike aktiviteter, slik vi var på Øl og brusdagen i 2017. Derved blir vårt museum ytterligere profilert. Noter for øvrig dato for Farmasimuseets dag 2018: søndag 19. august. Et spennende program er under utarbeidelse!

Med ønske om en deilig sommer og velkommen til Norsk Farmasihistorisk Museum,

Inger Lise Eriksen, styreleder

Nytt om Farmasimuseets bibliotek

Denne vinteren har Troels Rue Timmermann vært engasjert for å arbeide med registrering og oppstilling av bøker og andre historiske dokumenter i Farmasimuseets bibliotek. Han er utdannet bibliotekar fra Det informasjonsvitenskapelige Akademi i København og har tidligere jobbet blant annet i Danmarks Radio med historisk materiale innen film og foto og senest på Universitetet i Tromsø campus Hammerfest.

Bakgrunnen for engasjementet var de store restanser på historisk materiale som trengte å bli organisert og tilgjengelig gjort.

Bøker tilbake fra slutten av 1700-tallet har blitt registrert og samlingen er blitt enklere å navigere i, både i biblioteksystemet og fysisk. Hertil kommer at en del av samlingen har fått tildelt emneord i biblioteksystemet. Dette gjør det enklere å finne konkrete emner og kombinere søkeresultater. Samlingen gir et unikt bilde av dette historiske området og det finnes mange interessante og morsomme dokumenter sett med vår tids øyne, og den er selvfølgelig veldig verdifull for fagpersoner innen området.

Samlingen inneholder norsk og utenlandsk litteratur knyttet til undervisning, farmasøytisk aktivitet i industri, i offentlige organer og i apotekvesen i Norge, og den dekker tiden fra flere hundre år tilbake og frem til i dag. I tillegg inneholder

den en stor avdeling med litteratur som beskriver internasjonal farmasihistorie. Arbeidet med å bygge opp biblioteket slik det fremstår i dag, startet på midten av 1990-tallet. Generelt er det å si om farmasibiblioteket, slik det er blitt etter snart 25 år, at samlingen gir et relevant og godt bilde av historien om norsk farmasi.

Farmasimuseet har oppnevnt et eget bibliotekutvalg, som har jevnlig møter, vanligvis 4 - 5 møter pr. år. Her blir det blant annet vurdert bøker gitt i gaver og donasjoner.

Samarbeidet mellom bibliotekutvalget og bibliotekaren har skapt et spesialisert fagbibliotek, som er godt organisert og tilgjengelig for alle som er interessert i et innblikk i denne delen av vår historie.

Utlån fra farmasibiblioteket skjer gjennom Norsk Folkemuseums bibliotekar.

Bibliotekutvalget ved Holger Moe Tørisen (leder), Bjørn Johannesen og Jan Karlsen.

Bibliotekutvalget med Holger Moe Tørisen (venstre) og Jan Karlsen (høyre) sammen med Troels Rue Timmermann (midten). Troels har i vinter vært engasjert for å arbeide med registrering og oppstilling av bøker i Farmasimuseets bibliotek. Foto: Gjertrud Sæter.



Lageret ved siden av

– om norske apotek 1600 – 1900

Av Trygve Fjeldstad, Anne Elisabeth Smedstad, Berit Regland og Gjertrud Sæter

Norsk Folkemuseum åpner i 2019 sin nye utstilling *TidsRom 1600 – 1914: Borgerskap og embetsstand*. Apotekerne og apotekene er en naturlig del av dette. Vi planlegger derfor en artikkelserie om apotekrelaterte emner som oppstart til utstillingen. I denne første artikkelen tar vi for oss apoteket, som institusjon.

HVA ER ET APOTEK?

Ordet apotek kommer av gresk apo og tek som betyr henholdsvis "ved siden av" og "lager til forvaring", altså lager ved siden av – trolig ved siden av legen. Først på slutten av 1200-tallet ble ordet brukt som en spesiell betegnelse på lagerrom for krydder og droger og enda senere for utsalgssteder for slike varer.

På 1200-tallet laget Keiser Frederik II en forordning om apotekvesenet på Sicilia og Napoli, Salernoediktet, som fikk grunnleggende betydning for apotekvesenet i Europa og også i Danmark-Norge.

Fra Italia spredde apotekene seg til Sør-Frankrike og England på 1200- og 1300-tallet og til Tyskland på 1400-tallet. Bortsett fra England ble virksomheten regulert ved lover som var i tråd med Fredrik IIs bestemmelser. Mens privilegiene i Italia og Frankrike ble gitt til laug, ble de i Tyskland gitt til enkeltpersoner. Slik ble det også i Danmark og i Norge.

DE FØRSTE APOTEK I NORGE

Med reformasjonen ble det offentlig politikk å bygge ut et lege- og apotekvesen i Danmark-Norge. På slutten av 1500-tallet startet en hollandsk handelsmann apotek i Bergen. Det var vanlig på denne tiden at kjøpmenn og urtekremmere handlet med medisiner, men etter hvert ble det behov for å regulere virksomheten. I 1595 mottok den hollandske handelsmannen Nicolaus de Freundt Norges første apotekbevilling av kong Christian IV, for å drive Svaneapoteket i Bergen.

Senere ble det opprettet apotek i Christiania (Svaneapoteket i 1628 og Elefantapoteket i 1672), Stavanger (Apoteket Hygiea i 1650), Kristiansand (Elefantapoteket i 1651) og Trondheim (Løveapoteket i 1661). I 1672 var det 7 apotek i Norge. Det første apotek utenfor byer ble opprettet på Lærdalsøren i 1843.

FORORDNINGEN AV 1672 - NORGES FØRSTE APOTEKLOV

Norge fikk sin første apoteklov eller "forordning" i 1672 og den ble gjeldende helt til 1909!

Med denne forordningen ble apotekdrift en særskilt næring. Apotekerne måtte ha bevilling og ble underkastet streng kontroll. De måtte holde et stort utvalg varer som skulle være tilgjengelig for publikum døgnet rundt, også uten kontant betaling. Til gjengjeld oppnådde apotekerne viktige fordeler, med arverett til privilegiet som det mest særpregede. De fikk også beskyttelse overfor andre profesjoner, blant annet leger og handelsmenn. De ble dessuten fritatt fra alle slags borgerplikter.

Perioden 1672–1814 ble en storhetstid i norsk apotekdrift. Privilegiene ble etterhvert salgare sammen med apoteket. Det gjorde at man omtalte dem som "reelle privilegier". Denne ordningen ble utviklet gjennom praksis og var ikke begrunnet i noen lov.

Før 1672 var krav til det farmasøytiske personalets utdanning helt vilkårlig. Det var ingen lov om eksamen. I forordningen fra 1672 kom det noen bestemmelser om læretiden for disipler, men med beskjedne krav til forkunnskaper. Ved endt læretid utstedte apotekeren svennebrev. Farmasøytikseksamen måtte avlegges i København. Det var i realiteten en universitetseksamen, selv om studiet var fritt. Først i 1884 kom det lov i Norge med krav om middelskoleeksamen for å bli tatt opp som lærling i apotek.

APOTEK SOM IMPORTØR

Apotekene i de store byene drev ofte utstrakt import- og engros-virksomhet av legemidler og andre varer.



Apotekene drev en utstrakt importvirksomhet, ikke bare av medisinske urter, legemidler og gifter. Også eksotisk krydder, som stjerneanis og kanel ble importert av apotekene. Foto: Haakon Harris/Norsk Folkemuseum.



Løveapoteket i Bergen omkring 1830. Litografi av G.C.C.W. Prahll etter en tegning av J.F.L. Dreier. Foto: Svein Skare, Historisk Museum, Universitetet i Bergen.

Etter forordningen fra 1672 hadde apotekene enerett på innførsel og omsetning av gifter. Ved en forordning av 1690 fikk apotekene også enerett til innførsel av legemidler fra utlandet.

En del av apotekenes produkter kom fra egne urtehager eller lokale urtesankere, resten ble skaffet ved import. De tørkede medisinske urtene (droger) ble ofte importerte hele, for å sikre seg mot forfalskninger. Opplysninger fra begynnelsen av 1800-tallet viser at av de 1500 til 2000 kg som ble omsatt i et norsk apotek i året, var 80–90 prosent (av vekten) kjøpt inn fra utlandet. Varene ble stort sett kjøpt fra handelshus i Amsterdam og Hamburg, som importerte fra de fjerneste strøk av verden. Krydder kom stort sett fra Sørøst-Asia.

Bergens tollbok over innkomne varer i 1731 viser at det i september ankom en gallion fra Amsterdam med bl.a. et parti varer til apotekeren på Svaneapoteket. Partiet besto av «to flasker med oljer, en tønne på over 100 kg med brunrot (en plante som skulle være smertestillende, svettedrivende og kunne behandle fnatt), et fat med nettovekt femti kilo inneholdende mindre mengder ingefær, laurbær, muskat, nellik, kamfer, mandler, kardemomme, safran, lakris, gummi, pottaske og salpeter. Et par kilo tørket pomerans eller appelsin. I fatet var det også et halvt kilo auripigment (arsenikk foretset med svovel), et halvt kilo mastiks og gallepler. Varepartiet omfattet også noen kilo hvit såpe, ti bøker med ekte bladgull, samt tre ris med skrivepapir.»

APOTEK SOM PRODUKSJONSSTED

Før fremveksten av den kjemiske industrien, først i utlandet og senere også i Norge, mot slutten av 1800-tallet og før den industrielle produksjonen av ferdige legemidler kom i gang tidlig på 1900-tallet, foretok apotekene både kjemiske synteser for å fremskaffe nødvendige legemiddelsubstanser og de hadde store og krevende oppgaver med bearbeiding og findeling av droger.

De bruksferdige legemidlene som ble forskrevet, var gjerne enkle råvarer eller enkle blandinger, for eksempel i flytende form, eller som salve, plaster, eller piller. I tillegg til det som ble forordnet av legen til den enkelte pasient, er sinkvann til øynene, arsenikkpiller for anemiske tilstander, kininpreparater for malaria og nervøs hodepine eksempler på legemidler, og eksempler på «tekniske» produkter er luktesalt, bartevoke, parfymerte naftalinkuler (møllkuler) og anislakris.

På 1600-tallet var sukker å betrakte som legemiddel, og dermed kunne apotekenes produksjon også omfatte sjokolade og sukkerholdige varer som konfekt, syltetøy og bakeri- og konditorvarer.

På slutten av 1800-tallet ble apotekenes alminnelige handel og «teknisk tilvirkning» gradvis innskrenket og virksomheten konsentrert om tilvirkning og salg av legemidler.

Som alle andre deler av apotekets drift var produksjon og produksjonslokaler gjenstand for kontroll og tilsyn. Visita-



Kongsberg apotek ble opprettet omkring 1690. Med sølverket vokste Kongsberg til å bli Norges nest største by i 1769. Hvelvkjelleren utmerker seg med en sjelden dybde og størrelse og er bevart til tross for at bygningen ble ødelagt av brann to ganger. Bildet er fra 1920. Foto: Norsk Folkemuseum.



Risør apotek med gjæstgiveri. Apoteker Ole Andersen Scheen i Risør slet økonomisk og fikk i 1803 innvilget søknad om å drive et finere gjæstgiveri i apotekgården for å spe på inntekten. Bygningen brant ned i 1861. Foto: Norsk Folkemuseum.

sjonsprotokoller (rapporter fra offentlig tilsyn) gir et bilde av tilstanden i apotekene.

I en visitasjonsprotokoll fra 1692 fra Løveapoteket i Trondheim angis at blant apotekets rom var også et laboratorium, med beskrivelse av noe utstyr. Apoteker Tychsen på Kongsberg beskriver et vel innredet apotek i 1790-årene, der også beskrivelsen av laboratoriet og alt påkrevet utstyr er med. Apoteker Tychsen mente at «Laboratorium chemicum» var apotekets hjerte.

Fra en beskrivelse av Larvik Apotek i 1868 fremgår det at i vaktrommet, der det var ovn og farmasøyten og disippelen sov, ble det trillet piller og laget pulverblandinger. Husets kjøkken ble etter middagen kl 12 stilt til apotekets disposisjon for fremstilling av salver, plasters og siruper. Apotekets laboratorium var en overbygget del av gårdsrommet. Her var utstyr for kjemisk fremstilling av råvarer, destillerkjeler og en sjokoladegryte for produksjon av sjokolade.

På grunn av brannfare, lukt og røyk var det hensiktsmessig med produksjon i friluft, og det var kort vei til apotekets vannkilde – brønnen – i gårdsrommet. Ny apoteker i 1868 satte i gang modernisering av apoteket. I en visitasjonsprotokoll fra 1909 kan vi lese:

«I laboratoriet fantes et rummelig arbeidsbord, dampapparat, presse, perkulatorer, tørreskap, der ophededes med røggaser, endvidere fandtes vandspring og vask. I stødekamret fandtes de fornødne apparater. Sigterne fandtes ikke opbevarede mod støv i eget skab. Kjelderens viset sig at være nogenlunde tør. Gulvet var cementeret. Der fandtes intet eget skyllerum.»

I materialkammeret var det en del droger som ikke var merket med anskaffelsestid, hvilket ble foreslått bedret ved innkjøp av nye varer.

APOTEKERHAGER

I forordningen av 1672 var det krav om at apotekerne, der det

lot seg gjøre, skulle ha sine egne urtehager, og her dyrket de både hjemlige og eksotiske planter.

Apotekerne de Besche eide og drev Svaneapoteket i Bergen 1688 – 1787 i tre generasjoner. De anla en apotekergård i Bergen sentrum som etter hvert ble til en park. Apotekergården dannet grunnlaget for den nåværende byparken i Bergen. Om denne hagen heter det:

«Det var den vakreste hagen Bergen hadde sett. Apotekerfamilien de Besche hadde møysommelig bygget opp urtehagen som startet som en liten apotekergård ved Lille Lungegårdsvann. I 1779 fortelles det om en hage som målte 132 ganger 45 meter, og strakte seg over dagens Ole Bulls plass og hele Torgalmenningen.

Langsidene var avgrenset av strake alléer med strengt formklippte trær, og innenfor dem var arealet delt i åtte symmetriske kvadrater, brutt av en tverrgående fiskedam. Foran huset til de Besche dannet blomsterbed navnetrekket til siste blad av de Besche-familien, Johan Carl de Besche. Her og der kunne du møte på skulpturer av små engler, 'puttier'. Borgerskapet var enige om at dette i sannhet var den staseligste hagen i Bergen, og kanskje i hele Norge.»

Apoteker Brabant som opprettet det nye Svaneapoteket i Christiania i 1628 anla en urtehage utenfor Store Vollport, som er der Stortorvet ligger i dag. Den var 5 meter lang og 25 meter bred. En senere apoteker ved Svaneapoteket i Christiania, Philip Philipsen Moth (apoteker 1654 – 1668), skal ha eid en urtehage på en av løkkene i Bymarken. En mener at løkkens navn Filipstad skriver seg fra apotekeren.

APOTEKØKONOMI

I forordningen fra 1672 ble det gitt begrensninger i hva urtekremmere, sukkerbakere og materialhandlere kunne selge. Apotekene fikk utvidet handelsrett på mange husholdningsvarer, kryddere, vin og brennevin. Den utvidete handelsretten ble gitt for å sikre økonomisk evne til å drive apoteket.

Apotekenes behov for å styrke økonomien gjenspeiler seg også i vareutvalget. En annonse i dagspressen for Rikshospitalets Apothek viser bredden i apoteks varesortiment mot slutten av 1800-tallet: «Foruden alle officinelle Lægemidler og de af Publikum i almindelighed vel kjendte og etterspurgte Medicamenter forefindes desforuden og kan anbefales et stort Udvalg af mindre almindelige Ting.»

Fra den lange listen av «mindre almindelige ting» i annonsen kan nevnes «mineralske Wande fra Karlsbad, Eau de Cologne, Diverse Sorter Olie saasom: Bergamot, Citron, Pebermynte osv., Knusk, Bartevox, Sennepspapir, Tjæresæbe, Bengalsk Ild, Løvetandkaffe, Cacaothe, Doctor Bulls Hostekarameller, Middel mod Bændelorm, Gigtpapir, Træeddike til at sette Røgsmag på Kjød og Fisk, Middel mod Væggedyr, Ligtornringer, Røgelse, Tandpulvere med meget mere samt Dittens afførende Piller».

For å livnære seg drev apotekerne også annen virksomhet som manufakturhandel, bryggeri og bakeri. I småbyene var det ikke sjelden at apoteket også fungerte som postkontor.

Apoteker Scheen i Risør slet økonomisk og fikk i 1803 innvilget søknad om å drive et finere gjæstgiveri i apotekgården. Tillatelsen gjaldt «alle Reisende, hvor under dog ikke skal forstås Folk av den ringere Klasse, saasom Bønder, Matroser og Soldater».

Apoteker Brabant ved Svaneapoteket i Christiania fikk i 1632 enerett til å holde vinkjeller i Christiania, og Skiens apotek hadde så sent som i 1862 en egen avdeling for snapsesalg.

SOLIDITET OG KUNNSKAP

Etter hvert som apotekene fikk bedre økonomi, ønsket apotekerne at dette skulle gjenspeile seg i selve apotekbygget. Apotekene ble innredet med kostbare materialer og utsmykket med ornamentikk og vakre dekorasjoner. Mange steder ble også takene vakkert utsmykket med rosetter og annen pynt og symbolikk. Hovedbudskapet skulle være soliditet og kunnskap. Apotekene skulle være trygge steder å handle.

Mange norske apotek fikk nye, moderne interiører på midten av 1800-tallet. Ofte var det innredninger utført i gedigne materialer som mahogni kombinert med andre vakre tresorter. Som regel ble detaljene prydet med utskjæringer, eventuelt i andre tresorter, gulvene kunne bli lagt med fliser i rike mønstre og takene bli belagt med glassplater der dekorasjonene beskrev medisinske planter, medisinske antikke guder og apotekenes emblemer.

All denne praktken var uttrykk for den standard norske farmasi og apotekvesen hadde nådd, men samtidig også uttrykk for den velstand som mange apotek hadde gitt innehaverne. 1800-tallets annen halvdel er på mange måter norske apoteks økonomiske gullalder. Flere apotekere ble velstående og de faglige kvalifikasjoner innga almen respekt.

Et av de fineste inventarene fra slutten av 1800-tallet finner vi i det nedlagte Svaneapoteket i Oslo. Innredningen er tegnet av arkitekt Ove Ekman. Offisinetts gedigne nyrenessanse var

høyeste mote i tiden rundt 1895–96 selv om få hadde råd til å utføre den så staselig som apoteker Eckell i sitt apotek. Apotekinventaret er i dag fredet. Det samme gjelder Svaneapoteket i Ålesund, bygget i 1908 i jugendstil og Apoteket Bien i Bergen fra 1939 med funksjonalismeinteriør.

I apoteket ble kundene mottatt i ekspedisjonen – offisinet – med en imponerende samling av krukker og kar med påskrift på latin, sirlig oppstilt i hyller av mahogni. Standglassene som gjerne ble skaffet fra Tyskland, var utført i tung krystall i hvitt eller brunt med vakre etiketter med ramme i sort eller gull, mens salvekrukker og andre standkar var i solid porselen med etiketter i gullramme.

ET SAMFUNNSOPPDRAK

På begynnelsen av 1800-tallet ser vi både en nasjonal norsk medisin og et nasjonalt helsevesen under oppbygging. Det medisinske fakultet ved Universitetet (fra 1814), Rikshospitalet (fra 1826), Det norske medicinske Selskab (fra 1826), nasjonale medisinske tidsskrifter som Eyr (1826) og Norsk Magazin for Lægevidenskab (fra 1840) bidro til denne utviklingen.

Apotekvesenet i Norge ble også berørt. Rikshospitalet apotek var landets eneste sykehusapotek fra det ble opprettet i 1856 til Ullevål apotek ble opprettet i 1923. Sykehusapotekenes oppgave var å bidra til en bedre og mer effektiv legemiddelbruk ved norske sykehus.

De offentlige apotekene i Norge bygget på den tradisjonen som var bygget opp av de private aktørene fra 1600-tallet og fremover. Begreper som kunnskap, kompetanse, kvalitet og soliditet skulle stå sentralt. Apotekenes samfunnsoppgave var det samme som tidligere selv om rammebetingelsene var endret.

Forfatterne utgjør Farmasimuseets utstillingsutvalg:

Trygve Fjeldstad er tidligere redaktør og daglig leder for Norsk legemiddelhåndbok.

Anne Elisabeth Smedstad er tidligere fagdirektør i Apotekforeningen.

Berit Regland er seniorrådgiver i Parat (Farmasiforbundet). Gjertrud Sæter er førstekonservator ved Norsk Folkemuseum med ansvar for Farmasimuseet.

LITTERATUR OG KILDER

Hopstock, Carsten: *Apoteket i det medisinske liv i en norsk småby gjennom 200 år*. Kragerø apotek, 1770–1970

Johannsen, Finn Erhard og Jon Skeie: *Bitre piller og sterke dråper*. Norske apotek gjennom 400 år 1595–1995. Norsk Farmasihistorisk Museum 1995

Svaneapoteket Oslo 1628 – 1978. *Svaneapoteket*, 1987

Thune, Bjarne G. *Farmasihistorie i Bergen. For nye farmasistudenter*. Bergen, 2012

Norsk Folkemuseums Venners program 2018

Lørdag 26. mai 2018 kl. 9 - 19

BUSSTUR TIL LAUVLIA OG HAGAN I EGGEDAL

Dagstur til Theodor Kittelsens Lauvlia og forfatter og maler Christian Skredsvigs kunstnerhjem og galleri i Hagan.
Pris: 700 pr. pers. Påmelding innen 21. mai.

Tirsdag 12. juni 2018 kl. 18

ÅRSMØTE FOR NORSK FOLKEMUSEUMS VENNER

Formelt årsmøte med påfølgende program og servering. Avdelingsdirektør Inger Jensen og førstekonservator Erika Ravne Scott orienterer om utstillingen «Tidsrom» som åpnes i 2019. Mer informasjon på medlemssidene. Påmelding innen 4. juni.

Onsdag 5 september 2018 kl. 18

OMVISNING I NORSK FARMASIHISTORISK MUSEUM

på Norsk Folkemuseum. Apoteker Ragna Kure forteller om farmasiens historie og utvikling. Farmakognosiprofessor Berit Smestad Paulsen viser urtehagen og forteller om urter og giftige planer. Pris kr. 250. Enkel servering i Collett- og Cappelen-gården. Bindende påmelding innen torsdag 30. august.

Oktober 2018, dato ikke fastsatt

PÅ HØYE HÆLER I NEW YORK

Velkommen til kåseri med førstekonservator Siv Ringdal om boken «På høye hæler i Amerika. Unge Agderkvinner i etterkrigsårenes New York». Boken bygger på doktorgradsavhandlingen i kulturhistorie som hun disputerte med i 2016 ved UiO. Mer informasjon kommer på nettsiden i september.

PÅMELDINGER

På nett: www.norskfolkemuseum.no/venner-program

På e-post: venneforeningen@norskfolkemuseum.no

Pr. telefon: 22 12 37 00

Påmeldinger er bindende.

Avmeldinger meldes innen påmeldingsfristen.

Mer om programmet på medlemssidene i hvert nummer og på www.norskfolkemuseum.no/venner-program.

