

MUSEUMS Bulletin

NORSK FOLKEMUSEUMS VENNER — NORSK FOLKEMUSEUM

Nr. 72

1/2013



"A"
1684

Museumsbulletinen

Museumbulletinen nr. 72 1/2013

Utgiver: Norsk Folkemuseums Venner
Norsk Folkemuseum
Postboks 720 Skøyen
0214 Oslo

Tlf. 22 12 37 00
post@norskfolkemuseum.no
www.norskfolkemuseum.no

Besøk: Museumsveien 10, Bygdøy

Redaktør: Astrid Dalan Santa

Fotograf: Anne-Lise Reinsfelt

Layout: Astrid Santa

Trykk: Aktiv Trykk AS

Opplag: 3500

(c) Norsk Folkemuseum Venner
Norsk Folkemuseum, Oslo 2013

ISSN 1502-3672

Omslag foran:

Stortingsvalget 1909.

Ved dette valget kunne kvinner som betalte skatt
over en viss sum avgi stemme for første gang.

Foto: Anders Beer Wilse/Norsk Folkemuseum.

INNHOOLD

- 4 100 ÅR MED STEMMERETT FOR KVINNER
av Thomas Walle
- 10 LIKESTILLINGSLANDET NORGE?
av Thomas Walle
- 14 BØNDER I SKJØRT
av Anne Kristin Moe
- 24 KVINNER OG MUSIKK
av Morten Bing
- 28 KVINNFOK I FRILUFTSMUSEET
av Anne Kristin Moe og Morten Bing
- 33 BOKSERIE OM SKANDINAVIAS BUNADER
av Anne Kristin Moe
- 34 MUSEETS VÅRPROGRAM
av Anna Lena Flatland
- 36 MESTERMØTET IBSEN – MUNCH
av Bergljot Øyrehagen Geist

MEDLEMSIDER

- 38 NORSK FOLKEMUSEUMS VENNER
 - 44 NORSK FARMASIHISTORISK MUSEUM
-

Finstemte kvinnfolk

I år er det hundre år siden norske kvinner fikk full stemmerett på lik linje med menn. Dette markerer vi her på Norsk Folkemuseum ved å vise en ny utstilling med tittelen «Finstemte kvinnfolk».

Utstillingen åpner 7. mars og viser endringen i kvinners hverdag i Norge gjennom de siste 200 årene. Gjennom utvalgte kulturhistoriske tema vil vi få et innblikk i hvilket handlingsrom og hvilken innflytelse kvinner har hatt over egne liv og hvordan forestillinger om kjønn har kommet til uttrykk til ulike tider. Gjenstander fra museets samlinger viser mangfoldet i kvinners hverdagsliv, med vekt på betydningen av sosial stand og forskjell mellom by og bygd.

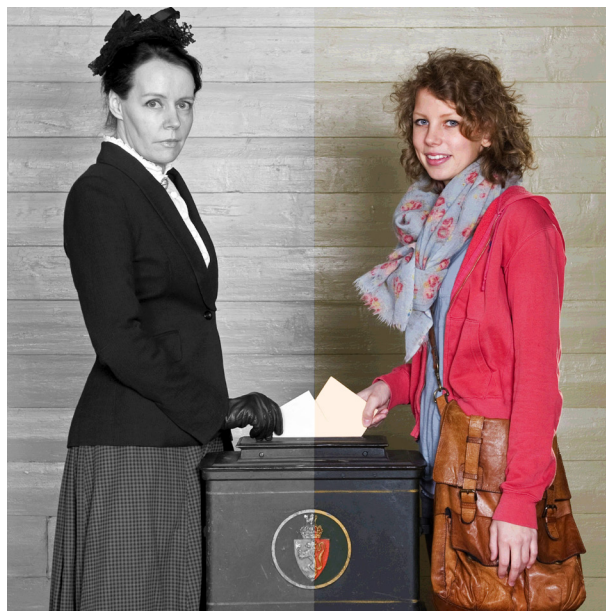
Utstillingen blir stående gjennom hele året og under Grunnlovsjubileet til neste år. I løpet av denne tiden arrangerer vi programdager og formidler levende historie i Friluftsmuseet som viser kvinners liv og historie i Norge. Følg med på museets hjemmeside www.norsk-folkemuseum.no og følg oss på Facebook for programoppdateringer.

Velkommen til en spennende kvinnehistorisk reise i 2013!

bilsen Astrid Santa, redaktør

Kvinner på vei inn til et stemmelokale i 1909, to år etter at det var blitt innført inntektsbegrenset stemmerett for kvinner ved stortingsvalg.

Foto: Anders Beer Wilse, Norsk Folkemuseum.



Hundre år med stemmerett. Foto: Anne-Lise Reinsfelt, NF.



100 år med

Stemmerett for kvinner

av Thomas Walle

Den 11. juni 1913 ble det vedtatt at alle kvinner over 25 år kunne stemme ved Stortingsvalg i Norge. Først da, nesten hundre år etter Riksforsamlingen på Eidsvoll, var Norge blitt et demokrati i ordets rette forstand. Ved Norsk Folkemuseum feirer vi Stemmerettsjubileet ved å sette kampen for kvinnelig stemmerett og likestilling mellom kjønnene inn i en større kulturhistorisk fortelling.

Demokrati for utvalgte menn

Den reviderte Grunnloven av 4. november 1814 ga stemmerett til «Norske Borgere», det vil si menn,

som have fyldt 25 Aar, have været bosatte i Landet i fem Aar, opholde sig der, og enten:

- a) ere, eller have været, Embedsmænd;
- b) paa Landet eie, eller, på længere Tid end fem Aar, have bygslet matriculeret Jord;
- c) ere Kjøbstædborgere, eller i Kjøbstad eller Ladested eie Gaard eller Grund, hvis Værdi i det mindste ere 300 Rbdlr. S.V. [Rigsbankdaler Sølvværdi]

Dette omfattet om lag 40 % av alle menn over 25 år, og knappe 7 % av hele befolkningen.⁽¹⁾ Det demokratiske underskuddet var ikke et stort tema i samtiden, og det skulle gå mange år før det ble reist krav om at også kvinner had-

de en selvfølgelig rett til å stemme. Kampen om stemmerett for kvinner går altså fra et absolutt nullpunkt, via en gryende bevegelse for å utvide Grunnlovens demokratiske grunnlag, og til innføringen av allmenn stemmerett uavhengig av kjønn var et faktum i 1913.

Et skrik fra borgerskapets kvinner

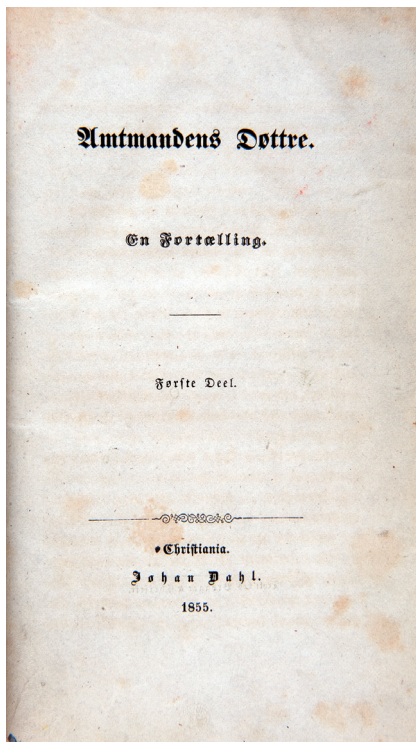
Det er imidlertid flere spor i denne fortellingen. For kvinner tilhørende de øvre stender, faller utestengelsen fra demokratisk deltagelse sammen med sosiale konvensjoner som kraftig innskrenker deres selvråderett. Camilla Colletts roman *Amtmandens Døtre* fra 1855 setter ord på den fortvilelsen mange av borgerskapets kvinner kjenner på. Som et tegn på tidens tenkesett, ble boken først utgitt anonymt. Selv omtalte Camilla Collett romanen som «et Skrig, mit Livs længe tilbageholdte».⁽²⁾

Det meste av 1800-tallet var sosial stand en tydeligere markør for retten til å stemme enn det kjønn var.

Her en gruppe husmenn med deres koner og mødre på gården Moen i Kviteseid, Telemark, andre halvdel av 1800-tallet.

Foto: Christian Munthe/
Norsk Folkemuseum.

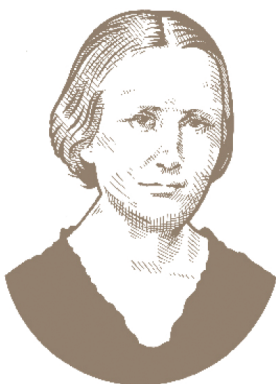




For kvinner fra borgerskapet var livet gjerne sterkt preget av deres avhengighet av menn – først faren og senere ektemannen. Med *Amtmandens Døttre* fra 1855 beskrev Camilla Collett begrensningene som de sosiale konvensjonene la på mange av borgerskapets kvinner, og den fortvilelsen som mange opplevde.

Petronelle Maren Olava Glückstad (1796-1880), malt på 1830-tallet. Hun var ikke noen typisk kvinne fra borgerskapet. Hun giftet seg med Mads Trulsen Wiel som var en av de ledende forretningsmennene i Halden. Da ektemannen døde i ung alder tok hun over bedriftene. Hun var da 39 år gammel og drev dem videre med stort hell i flere tiår. Foto: P.e.

Stemmerettskomiteen har valgt ut «De fire store» blant de mange kvinnene som hadde betydning for at stemmerett for kvinner ble vedtatt i 1913.



CAMILLA COLLETT
1813-1895



FREDRIKKE MARIE QVAM
1843-1938



GINA KROG
1847-1916



FERNANDA NISSEN
1862-1920



Arbeidsdelingen mellom kjønnene var tydelig i 1800-tallets bondesamfunn, men handlet ikke nødvendigvis om en begrensning av kvinners handlingsrom. En kvinne melker en geit, mens en mann sitter ved slipesteinen i bakgrunnen. Haukelisetter i Vinje, Telemark, ca. 1900. Foto: Martinius Skøien/Norsk Folkemuseum.

Det var i stor grad kvinner fra de øvre stender, som Camilla Collett tilhørte, som sto i front da kampen for stemmerett for kvinner og den mer generelle kvinnesaken vokste fram. Deres utestengelse fra retten til å stemme sto i tydelig kontrast til menn fra samme stand som i lang tid hadde vært innvilget denne retten. Men som vi ser var majoriteten av menn i samfunnet uten stemmerett i 1814, og andelen stemmeberettigede sank utover på 1800-tallet i takt med nedgangstider som økte antall husmenn og gjorde flere eiendomsløse.⁽³⁾ For en tilsvarende majoritet av kvinnene i samfunnet handlet derfor manglende rett til å stemme ved valg ikke først og fremst om kjønn, men om en standsposisjon de delte med menn. Ideen om at det lå noe grunnleggende felles i kvinners plass i samfunns-hierarkiet, kom ikke til uttrykk før mot slutten av århundret. Dette ble ytterligere forsterket da alle menn i 1898 fikk full stemmerett.

Makt og selvråderett

Skillet mellom kvinner og menn og arbeidsdelingen mellom kjønnene var tydelig også på bygdene og blant arbeiderklassen i byene, men fikk andre uttrykk enn blant de øvre stender. På mange felt var kvinnes selvråderett og handlingsrom også mer omfattende i disse gruppene enn det man fant blant borgerskapets kvinner, dels med

grunnlag i sosiale skikker og dels av nødvendighet. Hvis vi følger stemmerettskampens pionerer bakover, ender vi fort opp i det begrensede sosiale og fysiske rommet som Camilla Collets «skrig» lyder fra. Det er åpenbart at vi da befinner oss ganske fjernt fra hverdagen til de fleste kvinner i Norge på midten av 1800-tallet. Når vi i anledning Stemmerettsjubileet ønsker å gi et historisk bilde av endringer i kvinners makt, innflytelse og selvråderett, er det derfor nødvendig å presentere mangfoldet i kvinners hverdagsliv, et mangfold som strekker seg utover spørsmålet om demokratisk deltagelse. Særlig viktig er det å synliggjøre forskjeller i sosial stand og lokal tilhørighet.

Et viktig steg i en lang prosess

Innføringen av allmenn stemmerett for borgere over 25 år, markerte et definitivt gjennombrudd for tanken om at kvinner og menn har lik rett til å delta i beslutninger som påvirker deres liv. Internasjonalt var Norge tidlig ute med å innføre stemmerett for kvinner, og var i 1913 den første uavhengige stat som opphevet denne demokratiske uretten mot kvinner. Sett i ettertid var det fortsatt mange hinder for at kvinner og menn kunne betraktes som likestilte, hvis vi definerer likestilling som muligheten til samfunnsdeltagelse på like vilkår.⁽⁴⁾ I de hundre årene som har fulgt, har det vært gradvise endringer og utvi-



I på 1960-tallet var det fortsatt mange posisjoner i samfunnet som var forbeholdt menn. Ingrid Bjerkås ble ordinert som første kvinnelige prest i Norge, 19. mars 1961. Vang kirke.

Foto: Sverre Heiberg/Norsk Folkemuseum, Dagbladarkivet.

delser i rettigheter som har hatt betydning for kvinners selvråderett. Tidslinjen fra 1913 til 2013 kan fylles ut med kvinner som på ulike måter var den første kvinne på sin post. Tankevekkende nok kan vi selv i dag oppleve at det er en nyhetssak når en person er første kvinne til å gjøre noe eller inneha en posisjon. Det har i så måte vært få tilbakeslag i kvinners formelle muligheter, selv om framgangen til tider har vært langsom.

I den lange fortellingen ser vi imidlertid at det parallelt med utvidelsen av formelle rettigheter kommer kulturelle strømninger, teknologiske nyvinninger og ytre hendelser som påvirker kvinners handlingsrom og grad av selvråderett. Igjen ser vi at fortellingen har mange spor, og at endringene kan fortone seg forskjellig for ulike grupper i samfunnet. Forestillingen om en lineær utvikling som startet på nullpunktet i 1814 med en gradvis utvidelse av kvinners mulighetsrom særlig i årene etter 1900, har en søster i mer ujevne linjer der perioder med større handlingsrom og selvråderett kan etterfølges av økende begrensninger, mindre valgfrihet, og sosiale eller juridiske sanksjoner mot de som våger å gå utenfor de kjønnsspesifikke båsene.

Likestillingspolitiske kjerneområder

Med utstillingen «Finstemte kvinnfolk» løfter vi fram kvinners hverdagsliv, rammet inn av de historiske hendelsene på begynnelsen av 1800- og 1900-tallet og de to jubileumsårene som står foran oss. Den første av utstillingens to hoveddeler tar utgangspunkt i likestilling som et viktig samfunnsområde og ser på endringer i utvalgte kjerneområder fra 1900 og fram til i dag. Utstillingen viser at tema som historisk har stått sentralt i den likestillingspolitiske debatten, har aktualitet også i dag. Samtidig ser vi at på samme måte som det i 1814 gikk et større skille mellom sosiale stender enn mellom kjønnene når det gjaldt stemmeberettigelse, kan skillelinjene i dag komme tydeligere til uttrykk når vi ser på samvirkningen mellom ulike forskjellsdimensjoner enn når vi ser på kjønnsforskjeller isolert.

Et av de likestillingspolitiske kjerneområdene utstillingen presenterer, er «folkestyre». Kampen for kvinners rett til å stemme var vunnet i 1913, men det skulle gå ytterligere 73 år før Gro Harlem Brundtland i 1986 presenterte sin historiske «kvinneregjering» på Slottsplassen, med 8 kvinner blant regjeringens 18 statsråder. Med dette ble det etablert en forventning om jevnere fordeling mellom kvinner og menn i politikken. Kvinneandelen i valgte



Kvinnens rolle som familiens primære omsorgsperson har holdt seg opp til vår tid. Dordi Arentz steller datteren Kari, mens søstrene Guri og Siri ser på. Bygdøy, Oslo, 1935. Foto: Fritjof Arentz /Norsk Folkemuseum.

politiske forsamlinger er i dag likevel sjelden så mye som 40 %, trass i at dette har blitt målet på kjønnsbalanse.⁽⁵⁾ Når utdanningsnivå, etnisk tilhørighet og alder tas med i betraktningen er underrepresentasjonen av enkelte grupper av kvinner vesentlig større.

Hverdagskvinner

I den andre av utstillingens hoveddeler er det hverdagslivets materielle kultur som står sentralt. Her viser vi hvordan forestillinger om, og betydningen av kjønn har kommet til uttrykk på ulike områder, og at dette varierer i tid og rom. Utstillingen presenterer et bredt utvalg av tema, med utgangspunkt i museets samlinger. Et siktemål er å vise at måten sosial stand og lokal tilhørighet påvirker forestillinger om kjønn, varierer fra et tema til det neste. En grad av kvinnelig handlingsrom som kanskje slår oss som overraskende stor innenfor et tema kan ha eksistert parallelt med snevre rammer for hva det tillates en kvinne å gjøre i andre sammenhenger, i det samme geografiske området og innenfor den samme samfunnsgruppen.

I utstillingen er dette blant annet eksemplifisert med kvinnelige musikkutøvere som på 1800-tallet hadde et ganske stort virkefelt på bygdene, særlig i visse områder. Lite tyder på at en kvinnelig felespiller ble tilskrevet en annen posisjon enn en samtidig mannlig utøver når det var brudeferd eller skulle spilles til dans.⁽⁶⁾ Vi skal imi-

idlertid ikke romantisere over dette som en likestilt fortid; for mange var nok livet som kvinnelig spelemann en måte å overleve i en hverdag preget av knapphet og nød. Da særlig hardingfela mot slutten av århundret ble tilskrevet en noe syndig karakter i takt med en pietistisk vekkelsebølge i landet, rammet dette i særlig grad kvinner. Det var derfor spelemennene som førte hardingfeletradisjonen videre på 1900-tallet. Kvinners demokratiske rettigheter ble stadig utvidet i det nye århundret, men vi må til slutten av 1900-tallet før vi igjen finner mange kvinner innen folkemusikken som spiller fele. I dag er det flere framtreddende kvinnelige felespillere.

Finstemte kvinnfolk

Kampen for stemmerett for kvinner handler om enkelte personers evner til å agitere og skape bred folkelig oppslutning om et rettferdig demokratisk krav. Innføringen av allmenn stemmerett hadde betydning for alle kvinner i Norge, og er en viktig hendelse i den norske likestillingshistorien. Utstillingen viser imidlertid at endringer i makt og selvvråderett ikke nødvendigvis skjer parallelt og i samsvar med endringer i formelle rettigheter. Her kan eksempler fra 1800-tallet skape like stor positiv overraskelse som eksempler fra vår tid bidrar til å forstyrre fortellingen om likestillingslandet Norge.

Med utstillingen vil vi synliggjøre hvor kompetente kvinner gjennom de siste 200 årene har vært til å benytte seg



Selv om hardingfela ble ansett som et upassende instrument for kvinner, var det et lite knippe utøvere som holdt tradisjonen med kvinnelige spelemenn vedlike. Torbjørg Aas Gravalid, fra Seljord, Telemark, fotografert ca. 1960.

Foto: Norsk Folkemuseum, Dagbladarkivet.

av mulighetsrommene som finnes. Langt fra alle har stått på barricadene, hverken på egne vegne eller i front av en større bevegelse. Men med en finstemt balanse mellom egne ferdigheter, sosiale konvensjoner og selvrespekt, har de stått fram som forbilder for de som har fulgt i deres spor.

Noter

- 1) www.stemmerettsjubileet.no
- 2) Collett, Camilla 1893. Skrifter 5. *Erindringer og Bekjendelser, Del 1*. Kristiania. Alb. Calmeyers Forlag, side 19.
- 3) Statistisk Sentralbyrå 2010. «Stemmeberettigede ere de norske Borgere» – *Historisk utvikling i stemmerett, valgdeltakelse og valgte 1814–2009*.
- 4) NOU 2012: 15 *Politikk for likestilling*. Kap. 4: Idégrunnlaget for likestilling.
- 5) NOU 2012: 15 *Politikk for likestilling*. Kap. 6: Demokrati.
- 6) Moldestad, Sigrid 2008. «Ho spela så vakkert at sjølv fuglane lydde» - kvinnelige spelemenn i Nordfjord og på Sunnmøre. I *Jul i Nordfjord 2008*. Nordfjord Sogelag og Nordfjord Folkemuseum.

Thomas Walle er førstekonservator i Forsknings- og utstillingsseksjonen i Kulturhistorisk afdeling på Norsk Folkemuseum.

Tidslinje

I årene etter 1814 skjedde det gradvise endringer i lovverket som sidestilte kvinner med menn.

- 1839 – Kvinner over 40 år fikk rett til håndverksmesterskap, hvis de ikke kunne ernære seg på andre måter
- 1842 – Handelsrett til enker, myndige kvinner og kvinner som levde adskilt fra sine menn
- 1854 – Sønner og døtre fikk samme arverett
- 1860 – Kvinner kunne ansettes som lærere i folkeskolen
- 1863 – Ugifte kvinner over 25 år myndige på lik linje med menn
- 1869 – Alle menn og ugifte kvinner ble myndige ved 21 års alder
- 1876 – Kvinner fikk adgang til å ta middelskoleeksamen, som privatister
- 1884 – Kvinner fikk rett til å studere og ta eksamen ved universitetet
- 1888 – Gifte kvinner forble myndige og hadde råderett over egen inntekt
- 1901 – Kommunal stemmerett for kvinner, inntektbegrenset
- 1901 – Underdanighetskravet tatt ut av vielsesritualet
- 1907 – Inntektbegrenset stemmerett for kvinner ved stortingsvalg
- 1913 – Allmenn stemmerett for norske borgere, uavhengig av kjønn
- 1918 – Likelønn for folkeskolelærere i byene, uavhengig av kjønn. På bygdene i 1920
- 1938 – Kvinner får adgang til alle embeter
- 1939 – Vern mot oppsigelse av kvinner som inngår ekteskap
- 1959 – Ratifisering av ILO-konvensjonen om lik lønn for likeverdig arbeid
- 1964 – Kvinner får adgang til å beholde sitt slektsnavn ved ekteskapsinngåelse
- 1975 – Odelsloven gjøres kjønnsnøytral
- 1978 – Rett til selvbestemt abort
- 1978 – Lov om likestilling mellom kjønnene
- 1990 – Kvinner og menn likestilles som arveberettigede til den norske tronen

Kilde:

Moum, Sidsel Vogt 1981. *Kvinnfolkarbeid: Kvinners kår og status i Norge 1875-1910*. Oslo, Universitetsforlaget

Likestillingslandet Norge?

av Thomas Walle

Historisk har Norge vært i front internasjonalt når det gjelder arbeidet med likestilling mellom kjønnene. Både innføringen av stemmerett for kvinner i 1913, etableringen av Likestillingsombudet i 1978 og Brundtlands «kvinneregjering» fra 1986 er viktige milepæler i fortellingen om Norge som et likestillingsland. Hvor likestilte er vi i dag?

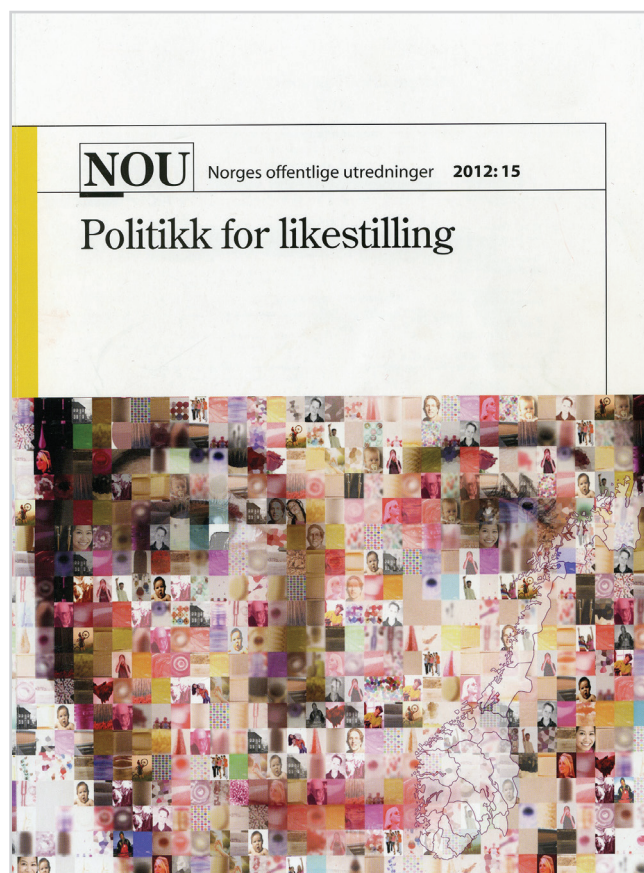
Innledning

Stemmerettsjubileet feirer det viktige arbeidet som ble gjort fram mot Stortingets vedtak om å innføre stemmerett for kvinner 11. juni 1913. Det er også jubileumskomiteens målsetting å skape «engasjement og oppslutning om viktige sider ved vårt demokrati, som stemmerett, likestilling, representasjon og deltakelse.»⁽¹⁾ Likestilling er en sentral verdi i det norske demokratiet, en samfunnsverdi det er bred oppslutning om. Samtidig er den faktiske utformingen av likestillingspolitikken et område det har vært, og fortsatt er, stor debatt omkring. Dette vitner om at likestilling ikke kun er noe vi *har*, men er knyttet til ulike ideologiske ståsted og formes i takt med at samfunnet endrer seg.

Siden samfunnet er i stadig endring må også politikken endres, og dette var noe av bakgrunnen for at regjeringen i 2010 nedsatte et utvalg som skulle utrede norsk likestillingspolitikk for fremtiden. Likestillingsutvalget skulle både gjøre opp status for likestillingssituasjonen i Norge, samt gi en retning for arbeidet med likestilling framover. Et grunnleggende spørsmål er hva vi legger i likestilling, og om dette kan formuleres på måter som har bred oppslutning på tvers av politiske og ideologiske skillelinjer. Likestillingsutvalget setter samfunnsdeltakelse på like vilkår som et slikt samlende prinsipp som politikken bør utformes etter.⁽²⁾ Det viktige er å sikre alle borgere uavhengig av kjønn, samt etnisitet, klasse og livsløp, like og reelle muligheter til å delta på alle samfunnets områder. Det er mulighetslikhet som er det sentrale, ikke å tvinge alle til benytte seg av alle mulighetene som medborgerskap gir. Resultatlikhet, altså den faktiske fordelingen for eksempel mellom kvinner og menn på et gitt område, kan imidlertid være en viktig indikator på om muligheten til å velge fritt er reell. I utredningen *Politikk for likestilling* heter det: «En frihet til å velge i tråd med tradisjonelle kjønnsroller er bare reell om den enkelte også har en reell frihet til å velge på tvers av tradisjonelle kjønnsroller.»⁽³⁾

Likestillingspolitiske innsatsområder

Når enkelte i dag ser seg fornøyd med status for likes-



Likestillingsutvalget, ledet av professor Hege Skjeie, overleverte den andre av sine to utredninger den 25. september 2012.

tillingen mellom kjønnene, er dette gjerne knyttet til at vi i Norge har kommet langt i å sikre folk formelle muligheter til samfunnsdeltakelse. Når det likevel argumenteres for at vi trenger ytterligere innsats for likestillingen, er dette i stor grad fordi fraværet av resultatlikhet på enkelte områder gir grunn til å spørre om muligheten til samfunnsdeltakelse på like vilkår er tilstrekkelig og reell. I den andre av Likestillingsutvalgets to utredninger er det identifisert fire områder som trenger særlig politisk innsats for å oppnå målet om et likestilt samfunn: Folkestyre, Fordeling, Valgfrihet og Sårbarhet.



Innføringen av stemmerett for kvinner skjedde gradvis, men over få år på begynnelsen av 1900-tallet. Her fra Stortingsvalget i 1909, da kvinner som betalte skatt over en viss sum fikk stemme. Foto: Anders Beer Wilse/Norsk Folkemuseum.



Arbeid på telefonsentralen var et av de betalte yrkene som tidlig ble ansett som egnet for kvinner. Her «Frk. Wiese» med en kollega, ca. 1900. Foto: Gustav Borgen/Norsk Folkemuseum.

Folkestyre

Med innføringen av allmenn stemmerett i 1913 ble prinsippet om like demokratiske rettigheter etablert i Norge. Demokratisk deltakelse handler imidlertid ikke utelukkende om retten til å stemme, men også om muligheten til å styre og å inneha offentlige og politiske verv. Trass i gjennombruddet for kvinner i toppolitikken på 1980-tallet, er det i dag mindre enn 40 % kvinner blant representantene i så mye som 60 % av norske kommunestyre. Andelen kvinnelige partiledere er høy, men mange av toppvervene i politikken er sterkt mannsdominerte. Antall representanter med etnisk minoritetsbakgrunn er i mange kommuner langt under det sammensetningen av befolkningen skulle tilsi, og likeledes er aldersfordelingen veldig skjev. Stemmerettsalderen har blitt justert ned flere ganger siden 1913, og enkelte kommuner har nå gjennomført forsøk med stemmerett for de som fyller 16 i valgåret. I en tid med økende migrasjon over landegrensene og vedvarende transnasjonale forbindelser, stilles det også spørsmål om dagens krav til statsborgerskap og botid er i tråd med prinsippet om samfunnsdeltakelse på like vilkår.

Fordeling

Fordeling av materielle ressurser som sikrer den enkelte økonomisk uavhengighet er viktig for å kunne delta i

samfunnet på like vilkår som andre. Rett til egen inntekt uavhengig av sivil status og mannens økonomi var en viktig kamp for å sikre kvinner uavhengighet. Lik lønn for likt arbeid har vært et viktig tema på den likestillingspolitiske agendaen, men har vist seg vanskelig å oppfylle i praksis. Dette skyldes delvis det som kalles «horisontal segregering», der kvinner og menn finnes seg i ulike sektorer i arbeidslivet. Forskjellen mellom de ulike sektorene kan også reprodusere kjønnsulikhet fordi mange yrker med en særlig høy andel kvinner har flere deltidstillinger enn det som er tilfelle for yrker med høy andel menn. Både i konkret lønnsutbetaling og i et livsløpsperspektiv kan dette påvirke kvinners grad av økonomisk uavhengighet. Likestillingsutvalget fokuserer også på fordeling av omsorgsarbeid, og hvordan dette påvirker yrkesdeltagelse og karriereutvikling. I Norge, som i de andre nordiske landene, er velferdsordninger knyttet til omsorg for barn og familie et vesentlig verktøy for å sikre like muligheter for deltakelse i arbeidslivet mellom kvinner og menn. Trass i at store ressurser brukes på disse ordningene, er det fortsatt slik at forestillingen om mannen som hovedforsørger og kvinnen som omsorgsgiver er et bestående trekk i samfunnet, særlig når vi ser dette i sammenheng med andre faktorer som utdanningsnivå, etnisk tilhørighet og bosted.



Andelen kvinnelige studenter økte på 1950- og 60-tallet. Immatrikulering ved Universitetet i Oslo, 1958.
Foto: Norsk Folkemuseum/Dagbladarkivet.

Valgfrihet

Mye av diskusjonen om mulighet til samfunnsdeltakelse på like vilkår, knytter an til spørsmålet om frie valg. Det er få områder i samfunnet som direkte hindrer enkeltpersoners adgang og deltakelse hvis de selv ønsker det, og i slike tilfeller med direkte utestengelse vil det ofte være snakk om en form for diskriminering som bryter med loven. Samtidig er det et spørsmål om den til dels store kjønnskjevheten man finner innenfor enkelte utdanninger og yrkeskategorier er valg som er tatt uavhengig av ytre forventninger og press. Hvor mange velger en utdanningsretning fordi en studieveileder setter kjønn foran preferanser og ferdigheter? Hvor mange kvinner reduserer sin stilling når de får barn fordi det forventes av dem? Valgfrihet når det gjelder utdanning og yrke forutsetter at det foreligger et handlingsrom for å velge forskjellig og bli akseptert for det. Den som velger må så langt det er mulig også vite hva valget innebærer av konsekvenser for en selv. Når særskilte grupper av kvinner eller menn, særlig i samvirkning med andre faktorer, er overrepresentert i utdanninger og yrker som kan være ugunstige i et livsløpsperspektiv, bør det innføres tiltak som sikrer at muligheten til å velge alternativt har vært til stede. Ser vi på de store endringene som har skjedd historisk, er det

åpenbart at det er lite hold i forestillinger om at det er en kobling mellom en persons kjønn og hva denne personen er egnet til å gjøre.

Sårbarhet

Et likestillingspolitisk område som ikke handler om valg, er knyttet til forekomsten av seksuell trakassering og vold. I motsetning til kampen for stemmerett, handler ikke dette om formell institusjonell utestengelse, men om frihet fra maktutøvelse som begrenser særlig kvinners mulighet til å benytte fullt ut sin rett til samfunnsdeltakelse på like vilkår. Likestillingshistorisk er dette et område som kom relativt sent på den politiske dagsorden, og er på mange områder det området vi har kommet kortest. Særlig gjelder dette bevisstheten om hvordan uønsket seksuell oppmerksomhet, seksuell trakassering, vold og voldtekt, er sammenvevd med eksisterende maktstrukturer i samfunnet. Det er særlig viktig å fokusere på unge jenters sårbarhet og deres rett til kroppslig og seksuell integritet. Det er i ung alder man lærer å være trygg på sin egen kropp og sette grenser i relasjon til andre, og det er i ung alder man må lære å respektere andres kroppslige integritet.



På 1970-tallet ble det en økende bevissthet om at kvinners posisjon var knyttet til en generell kvinneundertrykkende struktur i samfunnet. Det feministiske slagordet lød «det private er politisk». Her fra 8. mars paraden i Oslo, 1977. Foto: privat.

Endring og kontinuitet

Utstillingen «Finstemte kvinnfolk» tar utgangspunkt i Likestillingsutvalgets fire innsatsområder i presentasjonen av historiske endringer i kvinners rettigheter og muligheter i samfunnet. Vi har valgt å gi hvert av de fire innsatsområdene en historisk forankring som tydeliggjør den gradvise bevisstgjørelsen omkring kjønnsulikhet og diskriminering av kvinner i samfunnet. Retten til å stemme åpnet ikke samtidig og umiddelbart opp for at kvinner ble likestilt menn i arbeidslivet. Den gradvise tilbakegangen for idealet om den mannlige forsørgeren forhindret ikke at patriarkalske strukturer ble videreført i andre sammenhenger, blant annet knyttet til seksuell trakassering og vold. De fire innsatsområdene bidrar også til å bygge bro mellom historiske hendelser og dagens likestillingspolitiske utfordringer. Lik adgang til utdanning for kvinner og menn ga signal om at forestillinger om det ene kjønnets intellektuelle og rasjonelle overlegenhet hørte til på historiens skraphaug, men samtidig ser vi innenfor enkelte utdannings- og yrkesretninger at kjønns-tradisjonelle valg og stor kjønnskjevhet videreføres. Spørsmålet vi må stille oss er om de valgene som tas er reelle frie valg, eller om det, slik historien viser, er snakk om samfunnsstrukturer som forhindrer enkeltindividet

fra å leve i tråd med sine preferanser, drømmer og talent.

Noter

- 1) www.stemmerettsjubileet.no
- 2) NOU 2012: 15 *Politikk for likestilling*. Kap. 4: Idégrunnlaget for likestilling.
- 3) NOU 2012: 15 *Politikk for likestilling*. Side 64.

Thomas Walle er førstekonservator i Forsknings- og utstillingsseksjonen i Kulturhistorisk avdeling på Norsk Folkemuseum.

Bønder i skjørt

Om kvinnearbeid og arbeidskvinner i bondesamfunnet

av Anne Kristin Moe

I boken Folkets helse fra 1859 kan vi lese at «Kvinden har kun med Husets indre Stel at gjøre». Ser vi på arbeidsoppgavene kvinnene hadde i bondesamfunnet på denne tiden, ser vi imidlertid at det «indre stell» var vidt definert, og at det vi kan kalle ytre stell tok vel så mye av tiden deres.

Inne i huset og inne i fjøset

Fram til 1960-tallet var landbruket som produksjonssystem basert på husholdet som en samarbeidende enhet. Arbeidet var middelet til å forbedre gården, hindre oppstyking av jorda og sikre at den gikk videre til neste slektsledd. «Arbeidslyst og arbeidsevne var den viktigste, og for mange den eneste, medgiften de fikk med seg», skriver Liv Emma Thorsen om bondekvinne i boken *Det fleksible kjønn* (1994:69).

Bondekona hadde hovedansvaret for husdyrbruket og husholdsarbeidet, og var her både arbeidsleder og arbeidsutøver. Husholdsarbeid innebar både reingjøring og matlaging i vid forstand, samt pass av barn, syke og gamle. Matlagingen var hverdagsmaten og festmaten, både

daglig arbeid og «onner» som flatbrødbaking, kinning og ysting, brygging, partering av slakt, og salting, tørking eller røyking av kjøtt og fisk.

I motsetning til den borgerlige kulturen der den gifte kvinnen skulle holde seg borte fra alle manuelle arbeidsoppgaver, har matstellet alltid vært knyttet til bondekona prestisje. I det førindustrielle bondesamfunnet var maten en knapp ressurs, og den viktige oppgaven med å forvalte og dele den ut hørte til den øverste posisjonen i husholdets kvinnehierarki. Med maten hadde kvinnen ansvaret for at resten av gårdsfolket ble gode arbeidsfolk.

Reinholdet var mindre omfattende enn i dag, men det var et tungt fysisk arbeid, med rundvask av stua og storvask av klær i gryta i eldhuset. I mellomkrigstida var det





Hesten var mannens ansvarsområde, men jenter måtte kunne kjøre høyllass fra 10-12 års alderen. Foto: Willoch Hall Isaachsen.

Om våren måtte sauene klippes, et arbeid som seint ble elektrifisert. Saueklipping i Valle i Setesdal. Foto: Sjur Fedje 1968.



Høyre: Dette bildet fra Oddernes i Vest-Agder i 1925 er registrert med følgende tekst i museumsprotokollen: "Trygve og Dagny Willoch muller ned poteter på Fjøsstykket på Kjos med Hestehakke. Hesten må da gå på driltoppen, og det gjør den ikke frivillig. Derfor må der en til at styre hesten og den andre til at styre hestehakken." Foto: Willoch Hall Isaachsen.



Venstre: Å være tjenestejente en periode av livet var vanlig for jentene på landsbygda. I 1802 var 47% av norske kvinner i tjeneste da de var 20 år. Det er imidlertid ikke lett å finne bilder av dem. På dette fotografiet av tjenestefolket på Dal gård på Ullensaker kan vi så vidt se noen representanter ytterst til venstre Foto: Gårdens eier, kammerherre Fred. Emil Faye.

fremdeles mange som ikke hadde innlagt vann, og flere prioriterte få lagt det *fjøsset* da de først fikk muligheten.

Tekstilarbeidet ble lagt til deler av året da jordbruket var minst arbeidsintensivt. En kvinne måtte kunne spinne, uansett om hun skulle være tjenestejente eller kone på egen gård. Karding og spinning gjorde man sent på høsten, mens veven ble satt opp i februar. Først i etterkrigstiden gikk vevingen over til å bli et over-skuddsarbeid: Så lenge husholdet både hadde tilstrekkelig med billig arbeidskraft og produserte råstoffet, var det en selvfølge at kvinnene vevde (Thorsen 1994:126).

Arbeidet inne måtte tilpasses arbeidet ute, og kvinnene kunne ikke tilkalle folk ute til sitt arbeid inne. Innearbeidet var noe som skulle gjøres på toppen av det andre. De måtte dessuten forholde seg til faste fjøs- og spisetider, etter hvert også tidspunkt for skole og lønnsarbeid.

Fram til 1960-tallet ble det drevet et allsidig husdyrhold der med både kyr, hest, sau, geit, gris og høner. Lenge holdt disse hus i hver sine bygninger, det samme gjorde fôret. Dette innebar at både vann og høy måtte

bæres over mange, om enn korte, strekninger. I tillegg til foring, vanning og møkking, skulle kyr og geiter melkes to ganger om dagen og melkeutstyret vaskes etterpå. Siden man melket i åpne bøtter var det viktig å holde både dyra og fjøset reint. Om våren var det kalving og saueklipping, om sommeren seterdrift.

Å lære seg å melke lærte jentene i niårs-alderen. Også guttene fulgte moren i arbeidet når de var små og ble satt til kvinnearbeid som høyonn, fjøsstell og karding, men de lærte *ikke* å melke. Barn begynte med lett arbeid fra de var fem-seks gamle, og fikk mer krevende oppgaver fra de var sju til fjorten år. Når de var konfirmert kunne de gjøre voksnes arbeid.

På små gårder gjorde bondekona både melkinga og foredlingsarbeidet, men på gårder med ekstra arbeidskraft, var det tjenestejenta som melka, mens kona foredlet den. I 1802 var 47% av jentene i tjeneste da de var 20 år. Siden de var arbeidsføre fra konfirmasjonsalderen, og ikke giftet seg før de var i slutten av tjuetåra, kunne de fort være i tjeneste i en 10 års-periode.

De konfirmerte døtrene rykket gjerne inn i tjenestejentas sted med å avlaste moren med vasking, se etter småsøsken, og å hjelpe til med matlaging, melking og foring. Når det kom ungene til gards, var arbeidsdelinga tilsvarende: Da skulle svigermora trappe ned arbeidet ute og i fjøset, men beholdt gjerne arbeidet i kjøkkenet, og slik også disposisjonsretten til maten og kontrollen over forbruket (Thorsen 1994:118).

Om det bare var døtre på gården, fikk ofte ei rollen



To kvinner som hesjer i Østfold i 1930. Foto: Hermann Christian Neupert. Norsk Folkemuseum.

som «drenge», og fikk være med på sjøen, i skogen eller kjøre med hesten til byen. Foring og stell av hesten var mannens ansvarsområde. Den hadde en spesiell posisjon som mannens arbeidspartner, og man finner eksempel på at kvinnene bar tunge bører fordi hestene skulle spares (Thorsen 1994: 147f). At hesten var i særstilling blant de andre dyra kan man også se på stallens plassering i tunet, som var nærmest menneskenes hus. Hesten fikk det beste fôret og var det dyret som først fikk egen løe.

På åker og eng

«Der folket har indrettet sig forholdsvis godt, falder kun Indendørs-Arbejde og Fjøllet i hendes Lod, medens hun andetsteds maa deltage i det tungeste Jordarbejde, tærsk Korn, fare Vinterdags i Skogen, kløved Ved og Lignende [...] deltage i Sildetilvirkning og annet haardt Arbejde» skriver O.G. Høeg på midten av 1800-tallet (1859:17).

«Andestets» var mangesteds. I sommerhalvåret var kvinnene med ute og gjorde onnearbeid. I de fleste områder har mannen stått for såinga, men både langs kysten og i Trøndelag har kvinnene sådd. Kvinnene var med og pukket stein og spredte gjødsel. De skar korn, mens mannen stauet det. Da skjæringa ble maskinarbeid, kjørte mannen maskinen, mens kvinnene fortsatt bandt. Først med sjølbinderen forsvant den kvinnelige arbeidshjelpen i skuronna (Fløystad 1994).

Der det var hakke- og spadebruk, var det vanlig at kvinner og menn arbeidet sammen, mens der hesten ble brukt var arbeidet i større grad kjønnsdelt. Om det ikke var ledig karhjelp kunne døtre eller kone kjøre, også jordbruksmaskiner. Høylass kunne jenter kjøre fra de var



Både kvinner og menn arbeidet med forsanking i inn- og utamark. Her ser vi lauing ved Odda i Hardanger på 1880-tallet. Foto: Axel Lindahl, Norsk Folkemuseum.



Tare ble brukt til både gjødsel og dyrefor. Taresanking i Lista i Vest-Agder i 1912. Foto: Anders Beer Wilse, Norsk Folkemuseum.



Torv ble brukt til brensel mange steder langs kysten. Mennene stakk torva og kvinnene bar den ut på bårer. Dette bildet er fra Sørensdalen på Jæren i 1941. Foto: Marta Hoffmann, NF.

11 - 12 år gamle. De var vant til å både sele på og kjøre, siden både gutter og jenter kunne skyse. I en tid med skyssplikt måtte noen være til disposisjon.⁽¹⁾

Både kvinner og menn skar greiner til laukjerv som skulle brukes til dyrefôr. Ved sjøen var det kvinnearbeid å skjelle agn av blåskjell, og hente tang og skjære tare til gjødsel og dyrefor. I Nord-Norge var sanking av egg og dun kvinnearbeid. I de trebare områdene var det torvonn, der man skaffet torv til brensel. Mennene stakk torva og kastet den over kanten, mens kvinnene bar torva ut på bårer, og ungene satte torva i stakk. Til et hushold trengtes det 200-300 kiper med torv. Til åpne ildsteder trengtes det dobbelte.

Fiskerbonden og andre kvinnfolk

På 1860-tallet skriver Eilert Sundt om Hitra at det «Indtil

for 60-70 siden, hedter det, var neppe en av hundrede, som befattet sig med eller endog forstod den kunst at væve» (1868:63). Dette var fordi «selv kvinderne deltager i fiskebedriften sammen med mændene» (ibid.).

Brit Berggreen (1980) har påpekt at påstander om at kvinnfolk og båt eller kvinnfolk og fiske ikke hører sammen, tilslører den veldige bredden i næringsutøvelse som kvinner i Kyst-Norge har drevet. I tillegg til å fiske til egen husholdning har kvinnene langs kysten deltatt i forskjellige former for yrkesfiskeri, notfiske og hjemmefiske. Det kunne være i rene kvinnelag eller sammen med menn.

Sildevirking og klippfiskarbeid var typiske kvinneoppgaver. Arbeidet med å gane silda, og få den i tønner med saltlake kunne ta både natt og dag. Ved tilvirking av klippfisk saltet de torsken og la den ut til tork på bergene, etter at de hadde rensket bergene for sand. De skulle desuten ruste karene ut med niste og klær for flere måneder. Når de hadde fått med det de skulle ha, kunne det være lite igjen å leve av for de som var hjemme.

I sjøbruksamfunn der mennene var hjemmefra, til sjøs eller fiske, i korte eller lange perioder, var det kvinnene som drev gården.⁽²⁾ I disse områdene er det eksempler på at hjemmевærende døtre har overtatt bruk etter foreldrene sine og at sønnene har gitt avkall på arveretten sin (Berggreen 1980:82), selv om det brøt med arvelovens bestemmelser.

Denne type hushold, fiskerbondehusholdet, har



Når mennene var her, drev kvinnene gården. Ukjent fotograf. NF.

Ei ganejente fotografert av Markus Selmer på øya Espevær i Bømlo i Hordaland i 1862. Ganejentene sitt arbeid ble gjerne organisert slik at man jobbet to eller tre sammen og byttet på å gane (ta livet av) silda og å salte. Silda ble lagt lagvis i tønner, og siden det skulle være samme størrelse på fisken, jobbet de med flere tønner samtidig. Når tønna hadde stått noen dager og silda krympet i saltet, ble den etterfylt.

omfattet over nitti prosent av kystfolket til langt inn på 1900-tallet. Fiskerbøndehusholdet fantes i mange varianter, men det de hadde til felles var kombinasjonen av en sjøbasert og en landbasert økonomi. Dette førte til en annen type arbeidsdeling enn der begge var på gården (se tabell).

Sesongen for sjøfart varte fra mars til oktober/november og falt derfor sammen med tiden for våronn, slått, skurd og potetopptaking. Da styrte kvinnene arbeidet med det de kunne få av annen hjelp. Fra 1850 ble det vanligere med langfart som kunne strekke seg over flere år, og da kunne mennene av og til være hjemme om sommeren og hjelpe til i onnene. Fisket kunne kollidere med tiden for jordbruksarbeid, eller det kunne være så dårlig vær at fiskerne ikke rakk hjem til onnene. Ofte var mennene på fiske under våronna, og borte når kornet skulle i hus eller treskes.

Når mennene var hjemme hadde de arbeid med istandsetting av fartøy og redskaper, reparasjoner, vedlikehold, spinning av hamp til garn og nøter, tjæring av båter og barking av garn. De kunne sitte og bote eller binde nøter, mens kvinnene stod på låven og tresket korn (Berggreen 1980:89).



99 Ganepige fra Espevær.
Bergens Stift.



Ålesund.

Bildet er fra Ålesund på slutten av 1800-tallet som viser kvinner i klippfisknæringa. Ukjent fotograf, Norsk Folkemuseum.

Notbøting i Hardanger I 1902. Foto: Anders Beer Wilse, Norsk Folkemuseum.





Photografie af W. Cappelen.

Lystring er en fiskemetode der man holder lys ned mot vannet i mørket og spidder fisken med en lystre (-gaffel).

I maleriet *Lystring* av Wilhelm Peder Daniel Cappelen (1829-1885) ser man at jentene er med.



Bildet «Sildesjau» av Philip Henrich Kriebel viser noen av de mange kvinnene som jobbet med sildevirking.

Bildet skal være fra Jonas Schanche Monsens sjøhus i Stavanger i 1840.

Når situasjonen krevde det, kunne bondekona altså overskride grensene for det kjønnsbestemte arbeidet. Dette i motsetning til den borgerlige familien, der arbeidsdelingen var basert på at mannen hadde eneansvar for det produktive forsørgerarbeidet.

«Gjennom arbeidet sitt på jorda, innendørs og i fjøset, var bondekona den personen i husholdet som knyttet sammen gårdens tre produksjonssfærer: inne, ute og i fjøset. Hun var «aill stads» samtidig som hun var stasjonær, og dette gjorde henne til en nøkkelperson i husholdet», skriver Liv Emma Thorsen (1994: 91). Arbeidsdelinga var påvirket av bruksstørrelsen, mekanisering i jordbruket, om det var andre næringer enn gården, og kontakt med pengeøkonomi. På mindre bruk gjorde kvinnene mye arbeid som på store bruk var forbeholdt menn. Det måtte de sidene mennene hadde arbeid som lå utenfor gården.

På den annen side kan man si at mennene kunne gjøre dette fordi kvinnene kunne ta seg av gården. Når det var flere kvinner enn menn i tjeneste kan dette ha sin bakgrunn i at de var en mer fleksibel arbeidskraft, de kunne brukes til mer.

Mannen og melkemasina

Bondekonas arbeidsbyrd økte ved hamskiftet. Landbruksmaskinene som effektiviserte jordbruket fikk i første omgang konsekvenser for arbeidet til mannen, mens kvinnearbeidet, enten det var ute eller inne, ble lite berørt. Med mekaniseringa og kapitaliseringa av jordbruket overtok mennene distribusjonen av det kvinnene produserte av bytteverdi, og kvinnene mistet kontrollen over produktene. Dette endret maktforholdet mellom dem.

Bondekona ble spesielt presset i mellomkrigstida, da

antallet tjenestejenter ble redusert. Etter 2.verdenskrig ble det slutt med å ha denne type hjelp på gårdene, og bondekonene måtte ta alt arbeidet selv: melking morgen og kveld, lage og servere mat til familien, passe ungene og arbeide ute på jordene. Da importforbudet på landbruksmaskiner ble opphevet på 1950-tallet, rykket melkemaskinen og mannen med den, i fjøset. Thorsen skriver at poenget for kvinnene ikke var at mennene tok over arbeid som tidligere hadde vært kvinnearbeid: «De ser ikke nødvendigvis mennenes inntreden i fjøset som tap av innflytelse. Men de legger vekt på at menn vanligvis ikke ville gjøre fjøsarbeid så lenge dette var manuelt arbeid [...] Kvinnene brukte melkemaskinen som en forklaring på at fjøsarbeid blir mannsarbeid» (1994:141). I en periode med større arbeidsmengde kan man forstå at kvinnene ikke klagde over å få hjelp i fjøset igjen. Det var også nå traktoren med sine redskaper kom, slik at mannen uansett fikk *sitt* arbeid lettet.

Mens melkemaskina gjorde melkingen til mannsarbeid, gjorde ikke teknologien i hjemmet det tilsvarende. Slik sett er mannen som gjør husarbeid et mer moderne fenomen enn kvinnelige bønder.

Bonde (-kjerring)

Betegnelsen bonde har ikke kvinnene fått før i seinere tid. Mens mannen kunne føres opp som for eksempel gårdbruker og lekteskipper i USA i den offentlige statistikken, ble kona oppført som «husmor». Og fram til 1988 (!) var andelen inntekt de kunne føre opp på egen selvangivelse begrenset. I virkeligheten var de i beste fall «deltidshusmødre», siden de delte tiden sin mellom produksjons- og reproduksjonsarbeid – å skaffe levebrød og å arbeide i husholdet. Deres egen betegnelse er «bondekone» eller «bondekjerring». De som kjente bondesamfunnet innenfra, visste hvilket arbeid det innebar. Eller som en av informantene til Liv Emma Thorsen uttaler: «Æ skriv at æ e bondekone. Æ kunn no godt ha skreve at æ ha arbeid overalt!» (1994:134).

I det førindustrielle bondesamfunnet var begge kjønn med på både produksjons- og reproduksjonsarbeidet. Både mann og kone var *forsørgere* gjennom at de begge

produserte råvarer gjennom fedrift og åkerbruk. Begge deltok også i foredlingsarbeidet gjennom foredling og vedlikehold, om enn på hver sine felter. I tillegg ble store deler av norsk jordbruk drevet av kvinner fordi mange menn var borte fra gården i lengre perioder. Om de ikke var det i navnet var de det i gavnet.

Litteratur

- Berggreen, Brit 1980. Kystens kvinner, kystens bønder. I *Norges kulturhistorie bd.5. s75-92*. Oslo.
- Borgos, Johan I (udatert) *Fiskarbonden. Et tusenårig ekteskap*. www.borgos.nndata.no/Fiskarbonden
- Christensen, Arne Lie 1995: *Den norske byggeskikken*. Oslo
- Fløystad, Ingeborg (1985) 1994. Kvinnene i arbeidslivet s.45-62 i *Kvinnekår i det gamle samfunn ca 1500-1850*. Red.: Anna Tranberg og Harald Winge. Oslo.
- Høeg, O.G. 1859. *Folkets helse*. Trondheim.
- Austrem, Liv Marie og Guri Ingebriksen 2001. *Fiskarbonden og andre kvinnfolk*. Orkana forlag
- Thorsen, Liv Emma (1993) 1994. *Det fleksible kjønn. Mentalitetsendringer i tre generasjoner bondekvinne 1920-1985*. Oslo.
- Sundt, Eilert 1886-87. *Om Husfliden i Norge*. Kristiania.

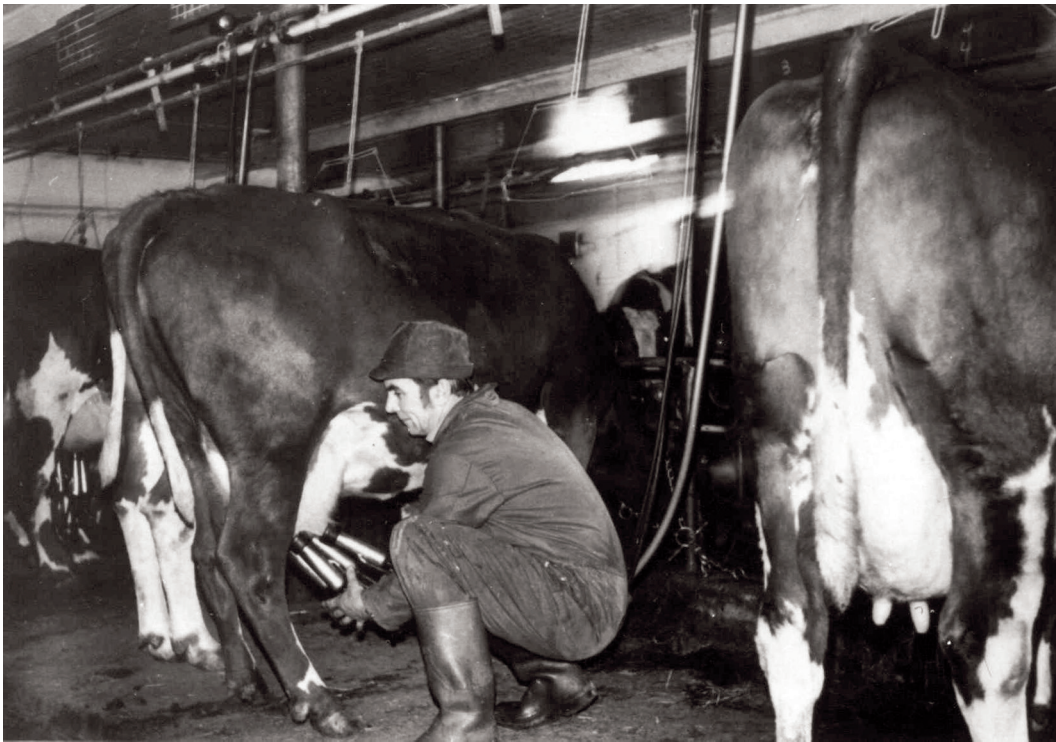
Noter

- 1) Skyssplikt var en ordning som påla bønder å skaffe kongen, adelen og høyere embetsmenn fri skyss. Utenom den vanlige skyssordninga ble bøndene også pålagt miltærskyss, varetransportskyss og brevskyss. I 1816 ble friskyss erstattet med betalingsskyss, og utover århundre kom det flere lover som regulerte skyss-stellet.
- 2) Der mennene var borte på skogdrift, håndverk- eller handelsferder, eller hadde arbeid på sagbruk, bergverk eller pliktarbeid på gård, gjorde også kvinnene «mannsarbeid», men ofte var deres menn nærmere gården.

Anne Kristin Moe er konservator for eldre bygdekultur i Forsknings- og utstillingsseksjonen i Kulturhistorisk avdeling, Norsk Folkemuseum.

Johan Borgos framstiller arbeidsdelinga blant fiskerbondepar på Vesterålen slik:

	Kvinner	Menn
Sesongfisket	utrustning av mennene kokker på bua	hovedansvar
Heimefisket	aktiv deltaking	hovedansvar
Jorda	hovedansvar	aktiv deltaking i de tyngste onnene
Fjøset	hovedansvar	stell av hesten
Huset	hovedansvar	forefallende arbeid
Utmarka	medansvar	medansvar



Da importforbudet på landbruksmaskiner ble opphevet på 1950-tallet, og melkemaskina kom til gårds, overtok mannen fjøsarbeidet. Foto: ukjent fotograf, ca 1970. Norsk Folkemuseum.

Fram til melkemaskinen kom var melking kvinnearbeid. Ukjent fotograf, Norsk Folkemuseum.



Kvinner og musikk

– Glimt fra Norsk Folkemuseums samling

av Morten Bing



Dame med klavikord



Agathes piano

*«En kristelig jomfru skal ikke kjenne til musikinstrumenter.»
Den hellige Hieronimus ca. 400*

Fram til siste del av 1800-tallet var den profesjonelle musikkutøvelsen langt på vei begrenset til kirken og militæret. Den sekulære og sivile musikken var styrt av stadsmusikantinstitusjonen som var laugsorganisert. Kvinner var utestengt fra alle disse arenaene. Likevel fantes det noen rom for musiserende kvinner. Noen få gjenstander og bilder i Norsk Folkemuseets samling avspeiler dette:

Overklassens forlystelseliv

På 1700-tallet vokste det fram et forlystelseliv i overklassen. Dette omfattet amatørteater, diktopplesning og musisering. I disse aktivitetene deltok kvinner aktivt, både som skuespillere og musikere. De foretrukne instrumentene var ulike typer klaver og sistere.

Damen med klavikordet: En av de eldste avbildningene vi kjenner i Norge av en kvinne som spiller klaver er et maleri som tilskrives den skotskfødte maleren Anders (Andrew) Smith, aktiv i Stavanger i siste halvdel av 1600-tallet. Instrumentet er et klavikord – et lite klaverinstrument med spinkel tone, egnet for bruk i hjemmet. Fra slutten av 1700-tallet ble klavikordet fortrent av taffelpianoet – et horisontalt piano – som det foretrukne instrumentet i hjemmet.

Agathes piano: Agathe Aasilla var født i 1786 og datter av agent i Holmestrand, Thomas Christensen, og hans hustru Inger. Hun var bare tenåringen (for å bruke et moderne begrep) da faren hennes kjøpte et piano til henne. Instrumentet var bygd i 1801 av det velrenommerte firmaet John Broadwood & son i London. Agathe må ha vært en selvbevisst ung dame – på fronten av pianoet er produsentens navn fjernet og erstattet med Agathes.

Utover på 1800-tallet ble klaverspill en av de ferdigheter man forventet at en ung pike av god familie skulle beherske. At den endeløse øvingen ikke var til udelt glede for omgivelsene beskriver Camilla Collett: «Saa kommer pianospillet, den Skik, at alle Døtre, enten de røbe Talent eller ei, enten Forældrene ynde Musik eller ei, skulle lære at spille. Et eneste pianospillende Barn er nok til at gjøre et Hus spagfærdigt og tvinge det til at falde tilfode. Vilde en Menneskeven alvorligt eftergranske Kilderne til den uhyre Nervøsitet. der hersker i vor By, vilde en vektig Anklagepost falde paa Pianoet.»

Piano og sybord: Et morsomt instrument som oppsummerer hva en på den tiden forventet at en dannet ung dame skulle beherske, er et kombinert piano og sybord (!) fra første halv del av 1800-tallet. Vi har dessverre ingen opplysninger om hvem som har eid det eller hvor det kommer fra.



Piano og sybord

Ingers gitarre: Inger Aall (født i 1774) var en «livlig, kjæk og vakker dame, musikalsk begavet og i det hele meget inntagende». Hun var datter av Nicolai Benjamin Aall på Ulefos. Broren hennes skrev i erindringene sine at søsteren hans hadde god sangstemme og optrådte i «de smaa, vistnok tarvelige Concerter, som gaves om Vinteren i en dertil indrettet Consertsal i Porsgrund...». Da Inger var i begynnelsen av 20-åra opphold hun seg i København for å dyrke språk og musikk. En av hennes beundrere skrev i sine erindringer om «den Gratie, der svævede over hende, hvad enten hun i fortrolig Samtale lænede sig med Armene paa Bordet, eller hun sang til sin *Guitarre*, eller hendes ranke Figur hævede sig fra Hesten, som hun styrede med al Sikkerhet...».

Inger gitarre er ingen gitar, men en suster eller «English guitar», et instrument som var svært populært på slutten av 1700-tallet, og ansett å være særlig egnet for damer – fra Telemark til USA. Den amerikanske presidenten Thomas Jefferson ga i 1816 et tilsvarende instrument til barnebarnet sitt, Virginia. Hun skrev i sine memoarer: «[...] grandpapa told me that if I would promise to learn to play on it I should have it. I never shall forget my ecstacies. I was but fourteen years old, and the first wish of my heart was unexpectedly gratified.» Virginias instrument er svært likt Ingers, og begge er laget i London, trolig av samme produsent.



Ingers gitarre

Kvinner i folkemusikken

I folkemusikken var det ikke formelle regler som hindret kvinner i å spille, likevel har de uskrevne normene kunnet sette begrensninger. Noen instrumenter har vært ansett som mer egnet for kvinner, gjerne lavmælte instrument som harpe og langeleik.

De første gangene *langeleiken* er omtalt i skriftlige kilder i Norge er det kvinner som spiller på dem. I forbindelse med en rettssak i Hemne i Sør-Trøndelag i 1622 forteller et vitne om et bryllup tre år tidligere hvor «hans Pige legede paa Langspill». I et forhør etter et drap på Ringerike i 1682 forteller et vitne at en kvinne – Kari Andersdatter - lekte på langeleik og sang salmen *Vår Gud han er så fast en borg*.

Om prestekona, Sissel Arntsdatter, som levde i Hjartdal på slutten av 1600-tallet, fortelles det at hun var dyktig til å spille langeleik og at jentene i bygda samlet seg i prestegården på søndagene for å høre henne spille. Mor Sissel spilte også til dans i brylluper og gjestebud i bygda, og «derom vare de alle samstemte at ingen gjorde



Jente med langeleik



Langeleik



Bygdeharpe



Feleskrin



Hushjelpens gitar

det bedre og saa jevngodt med Sissel».

J F L Dreiers akvarell fra 1820-tallet viser ei jente fra Gudbrandsdalen med langeleik

Det er bevart flere langeleiker med kvinnenavn eller -initialer påmalt, noe som også kan vise at dette har vært et kvinneinstrument. Et eksempel er en leik fra Vestre Slidre med påskriften «Gjertru Olsdatter H 1841». Det er sannsynlig at den har tilhørt Gjertru Olsdatter som var født i 1810 og bodde på husmannsplassen Hyllen i Røn.

Det er bevart seks bygdeharper fra Østerdalen, alle fra slutten av 1700-tallet. En av disse kommer fra Nordstu Westgård i Stor-Elvdal og har innskriften MHD 1776. I 1776 bodde det en Maren Halvorsdatter på Nordstu Westgård. Kanskje var dette hennes harpe. Også en harpe fra 1769 som tilhører Glodalsmuseet, og en harpehals bevart på gården Utstu Lomnes i Yte-Rendalen har initialer med D – datter – som tredje bokstav. Dette kan kanskje tyde på at også harpa først og fremst har vært et kvinneinstrument.

Felespilleren – spelemannen – var som farende fant å regne, der han dro fra bygd til bygd med fela si. Det er et ordtak som sier at «D'er skil på folk og spelemenn». Dette var et liv som ikke var passende for ei kvinne. Likevel har noen brutt dette mønsteret. I motsetning til overklassens klaver- og sisterspillende frøkner, har de felespillende bygdekjennene ofte hatt lav sosial status, ikke sjelden har de vært blinde eller hatt annet fysisk handikapp.

På Nord-Vestlandet er kjent flere kvinnelige felespillere og Nordfjord Folkemuseum har ei fele som har tilhørt ei kvinne, Kristi på Stia, som levde omkring 1800. I Norsk Folkemuseums samling er det eneste sporet etter en kvinnelige spelemann et feleskrin fra 1700-tallet med innskriften «FRYGT GUD OG KAANGEN ERE» og initialene AHD.

Nye tider – nye arenaer

Vi vet lite om når gitaren ble kjent i Norge, men den har neppe vært særlig vanlig før 1800-tallet. Den spredte seg for alvor her i landet i de siste tiåra før 1900 og den fulgte amerikanske vekkelsessanger, som kom sammen med de nye evangeliske vekkelsene.

Hushjelpens gitar: I 1987 fikk museet en Levin gitar (produsert i 1927) som hadde tilhørt Signe Bakken. Signe var født i 1897 på et småbruk på Gran på Hadeland og kom som meget ung til Kristiania for å arbeide som hushjelp. Arbeidsdagen var lang for ei tjenestejente – det var lite fritid. «En kan jo tenke seg, at med små adspredelser var vel en gitar god å ha å hygge seg med etter slitsomme dager», skriver Signes datter i brev til museet. Slitasjemerker på gitaren er spor etter «grep» som korresponderer med vekkelsessangenes enkle melodier i dur, noe som antyder at det er det Signe har spilt.

Når vi kommer fram til slutten av 1800-tallet/begynnelsen av 1900-tallet var tydeligvis kombinasjonen kvinne – musikkinstrument blitt helt akseptabel. En rekke atelierbilder tatt av Gustav Borgen som virket som fotograf i Kristiania mellom 1891 og 1922 viser at både fiolin, mandoliner og fløyte var akseptable attributt for en ung dame som lot seg fotografere.

Morten Bing er førsekonservator og leder Forsknings- og utstillingsseksjonen på Norsk Folkemuseum.



Alle foto er fra Norsk Folkemuseums samlinger.
Portretter s. 27: Borgensamlingen, Norsk Folkemuseum.

Kvinnfolk i Friluftsmuseet

av Anne Kristin Moe og Morten Bing

I forbindelse med utstillingen "Finstemte kvinnfolk" vil utvalgte hus i Friluftsmuseet tas i bruk for å formidle tema fra utstillingen som arbeid i hjemmet, kjærlighetsrelasjoner, kvinners forhold til dyr og til musikk. Enkelte av husene vil innredes for anledningen for å vise mangfoldet i kvinners liv i sine rette omgivelser. Ved hjelp av digitale ressurser (QR-koder) kan besøkende lære om tjenestepiker, bondekoner, husmødre, budeier og speledamer fram mot 1913.



Flatbrødbaking i eldhuset.

Gudbrandssetra

Setra spiller en stor rolle i kvinnehistorisk sammenheng. Om våren dro kvinnene med kyr og geiter til setra for å utnytte beiteområder som lå høyere oppe enn gården, og her styrte de seg selv en stor del av sommerhalvåret. I Gudbrandsdalen, der Folkemuseet sin seter er fra, var det vanlig å fullsetre. Dette innebar at kvinnene bodde på setra en sammenhengende periode og lagde smør og ost der. I museets sel og melkebu vil vi vise hvilke gjenstander som kvinnene brukte i dette melkestellet.

Numedalstunet

De stedene kvinnene bar melka hjem fra setra hver dag, foredlet de den i eldhuset. Eldhuset var gårdens grovkjøkken. Når eldhuset i Numedalstunet er åpent kan publikum se hvordan det blir brukt til baking. Huset ble opprinnelig også brukt til slakting og partering, ølbrygging og klesvask. Huset ble dessuten brukt når kvinnene skulle røyke kjøtt og tørke korn, eller lage mat til store fester.

Sunn- og Nordfjord

Om en gård kun hadde døtre, ble naturlig nok en av dem, gjerne den eldste, «gardjente» og overtok gården. Langs kysten og fjordene var det heller ikke uvanlig at døtrene overtok gården om brødrene hadde jobb i fisket eller i sjøfarten. Men det kunne også være at sønnene giftet seg til andre bruk, slik tilfellet var på gården Ytre Sæle, der Norsk Folkemuseums Sunnfjord-stue kommer fra. På slutten av 1700-tallet, var det Ingeborg Madsdatter (f. 1749) som tok over gården etter foreldrene. Som ung giftet hun seg med Knut Andersen, og de fikk seks barn. Da Knut døde og hun ble enke, giftet hun seg på nytt med den 17 år yngre Søren Hansen. I 1801 jobbet en tjenestejente på gården, Birte (f.1778), i tillegg til tre av sønnene. Stua fra Sunnfjord er også interessant av en annen grunn: På Nord-Vestlandet var det mange kvinnelige felespillere i tida 1730 – 1880. Noen gjorde full tjeneste som "spelemann", som Birte Spjelkavik (f.1800), Lise Jyvall (1791-1873) og Samuline Seljeset (1804-1872), mens andre red på besøk til hverandre for å spille sammen, slik som svi-



Stueinteriør fra Ytre Sæle i Sunnfjord, fotografert før stua ble flyttet til museet i 1922. Eier av gården, Anfin O. Sæle sitter i midten.



Museets Gudbrandsdalseter, fotografert på Landbruksutstillingen på Frogner i 1907, der den var før den ble flyttet hit til museet.

gerinnene Bø-Mari Støversteing (1797-1885) og Margrete Maurset (f.1789). Men det var også felespillende kvinner på legd og med handicap, som «Blinde-Sigrid» (1814-1892) og «Kristi på Stia» som var uten føtter og ble båret rundt i ei korg. Dette er et ting som blir tematisert i stua fra Ytre Sæle.

Valdres

En annen kvinnelig musikktradisjon er knyttet til langeleiken. Flere av de bevarte langeleikene har kvinnenavn påskrevet og de fleste utøverne som er omtalt i kildene fra 1600-tallet og fram til i dag er kvinner. På 1800-tallet er det særlig i Valdres at langeleikspillet ble dyrket og utviklet. Her bodde og virket også de sentrale speledamene Berit på Pynte (1812-1899) og Ragnhild Viken (1810-1895). Museets stue fra Håli i Valdres vil brukes til å illustrere dette.

Hardangertunet

I Nes-stua fra Hardanger får man se det tradisjonelle kvinnearbeidet «kroting». Dette er en spesiell type dekor som tradisjonelt var laget av kritt eller kalk blandet med vann eller surmelk. Blandingen ble smurt på veggen i geometriske figurer til jul og ved bryllup. Det var gjerne egne «krotekoner» som gjorde dette arbeidet, og det var individuelle mønstre fra stue til stue. Når stua ble vasket ned, måtte bordene rundt veggene krottes på nytt.



Høyre øverst: Interiør fra museets stue fra Håli i Valdres.
Høyre: Stua fra Nes i Hardanger pyntet til fest.



Sengebua fra Heimbære på Voss.

Skauteskrinene ble oppbevart på sengebua sammen med andre stassaker.



Voss

Sengebua fra Heimbære i Voss har lenge vært en av museets hemmeligheter. Bak døren skjuler det seg nemlig himmelsenger med dekorative utskjæringer langs begge veggene. Denne bygningstypen, som ble vanlig på Vestlandet på 1600- og 1700 tallet, hadde samme funksjon som loftet på Østlandet, nemlig å være gårdens representasjonshus. Det var her gjestene overnattet, og det var her kvinnene oppbevarte sine helgeklær, kister og skrin.

Vest-Agder

Ved å innrede buret fra Tjaldal i Vest-Agder ønsker vi å trekke oppmerksomheten mot et mindre staselig, men nokså vanlig type bygning. Det var her mat som skulle brukes gjennom et helt år ble oppbevart, korn, mel og flatbrød, kjøtt og fisk. I denne bygningen vil vi vise gjenstander knyttet til dette gårdens forrådshus for mat.



Bur fra Tjaldal i Vest-Agder.



Pølsehorn til å lage pølser med.



Slik kunne det se ut inni et stabbur som var i bruk. Foto: A. B. Wilse, NF.



Hakkekniv til kjøttmat.



Noen som har stukket av fra nattefrierne? Foto: Dagbladet 1958, Norsk Folkemuseum.

Telemarkstunet

Om sommeren flyttet jentene ut på loftet. Dette hadde sammenheng med nattefrieriet, en skikk vi kjenner fra blant annet Telemark. På lørdagsnettene gikk flokker av gutter fra gård til gård for å «ligge på seng» med jentene. Guttene kjempet ofte om plassen nærmest den gjeveste jenta, og for jenta var det en ære å ha mange friere. Nattefrieriet var en institusjonalisert samværsform for ungdom, og foregikk i mer sømmelige former enn man har lett for å tro. Det var en mulighet til å bli kjent med hverandre, og etter hvert velge hverandre.

Hallingdalstunet

Fjøset var et av stedene bondekvinnene tilbragte mye av tiden og arbeidet sitt. Museets kufjøs fra Torsgard i Hallingdal har også en sovehjell. Man kunne også ha senger i noen av båsene. Skikken med å sove i fjøset, som var det varmeste huset på gården, har trolig eksistert like lenge som man har hatt fjøs. Det var helst ungdommen som sov her. Ut på ut på 1800-tallet ble det å sove i fjøset sett på som mindreverdige, og det ble tjenestefolket sin soveplass.

Setesdalstunet

Prestskapet prøvde lenge å forby nattefrieriet, men samværsformen holdt stand helt inn på 1900-tallet. Noe annet som ble forsøkt forbudt på grunn av usadelighet, var badstuene. Allerede i 1432 har vi en skildring av



Kanskje skulle de til badstua etterpå?
Tresnitt fra Comenius, *Orbis sensualium pictus* 1670.

badstubad som beskriver hvordan menn og kvinner kledde av seg i stua og gikk til badstua og badet sammen. I byene ble det forbudt på 1600-tallet på grunn av «drikk og usadelighet» og mer konkret: spredningen av syfilis. Badstubadingen gikk gradvis ut av bruk også på bygda, og man brukte heller bygningene til å tørke korn i. Men i Setesdal, hvor en av museets badstuer er fra, holdt skikken seg til 1830-tallet.

Wessels gate 15

I leiegården som Wessels gate 15 i Oslo kan en – gjennom mer enn hundre år – møte mange ulike kvinneskjebner. I «Et dukkehjem – 1897» bor fru Helmer, med mann barn og to tjenestejenter – Anne Marie og Helene. Ekteskapet skranter og fru Helmer – Nora – forlater snart mann og barn. Det har Solveig Dahl i naboleiligheten, «Teak, TV og tenåringer – 1965», intet ønske om, men hun vurderer å skaffe seg en deltidsjobb. Hun er hjemmeværende husmor med to barn. Den yngste har akkurat begynt på skolen, og derfor tenker fru Dahl at det kan være på tid å komme seg litt ut. I etasjen under i «Ein norsk heim i ei ny tid – 1905» bor familien Ødegaard. Som sin mann har Anna Ødegaard lærerutdanning – hun traff mannen sin på seminaret. Men hun er selvsagt hjemme med barn – og tjenestejente. Naboene i «Bonytt hjemmet – 1979», Tove Kvalsted og Ola Ulset, er unge og nyutdannede interiørarkitekter og deler hjemmekontor.

I oppgangen ved siden finner man «Vaskekona Gunda Eriksens hjem – 1950». Gunda har vært enke i mange år og forsørger seg som vaskekona. I etasjen over, i «Et pakistansk hjem i Norge – 2002», bor familien Ullah. Hjemmet deres er tydelig preget av tenåringsdøtrene. Ved siden av dem, i «Alvhilds hybel – 1982», holder studenten Alvhild Ulset til. I tredje etasje i «Slik vil vi bo – 1935» finner en den unge legen Evelyn Berg. Hun er uvanlig for sin tid, både ved utdanningen og yrket sitt, og ved at hun er skilt.

Johannes gate 4 og Stupinngata 10

Augusta kom til Kristiania på slutten av 1800-tallet fra Bohuslän som «barfotjente» (Det kalte man jentene som gikk fra Sverige til Norge på sine bare bein for å spare på skolene.) Hun ble gift med husmannsgutten Marius fra Asker. I 1909 flyttet de inn i Johannes gate 4 på Enerhaugen. Sammen hadde de seks barn, fire jenter og to gutter. I 1925 bor fortsatt minstejenta Rakel hjemme, mens søstera hennes, Esther har flyttet hjem til mor med mann og barn. Eldste dattera, Martha som er enke med tre barn, livnærer seg som tobakksarbeider. I 1917 flyttet hun inn i nabohuset Stupinngata 10 (hvor hun blir boende fram til 1959). Augusta har derfor tre av døtrene sine i nærheten.

Alle foto er fra Norsk Folkemuseums samlinger.

Morten Bing er førsekonserverator og leder Forsknings- og utstillingsseksjonen på Norsk Folkemuseum.

Anne Kristin Moe er konservator for eldre bygdekultur, Forskningsseksjonen, Kulturhistorisk avdeling, Norsk Folkemuseum.



Bokserie om Skandinavias bunader

Scandinavian folklore er en bokserie i coffetable-format som tar for seg tradisjonelle drakter i Skandinavia. Her møter man både norske bunader, svenske bygdedrakter og samiske kofter til hverdag og fest, gjennom de ulike årstidene.

Bak bokserien står den svensk-norske fotografen Laila Durán, som i over 20 år har arbeidet med historiske tekstiler og fotografi. Hun har selv skrevet tekstene til de svenske draktene, mens de norske er skrevet av under-tegnede.

Bøkene er gjort ut fra et ønske om å vise hvor vakre draktene er, og samtidig formidle informasjon om dem på en kort og lettfattelig måte. Det har også vært et poeng å gjøre bildene så tidløse som mulig, noe man blant annet ser på hårlengden til modellene og at ingen har briller eller andre moderne kjennetegn. De draktkledde modellene er også i stor grad fotografert i autentiske miljøer. Gjennom samarbeid med private samlere og museer som blant andre Norsk Folkemuseum, har bunadene fått flotte kulisser, men det har også gitt oss muligheten til å fotografere gamle folkedrakter som ikke brukes som bunad i dag. Da får vi også anledning til å vise varianter av draktene til ulike anledninger som kirke, helg, fest og hverdag, og plagg til ulike årstider. Det har ikke vært et mål å gjenskape 1800-tallets folkedraktkledde bønder som var til fotografen, men å vise at folk har brukt disse klærne til arbeid og høytid. I bildene løftes draktene ut av «bunadsammenhengen» og man får se dem i lek, flørt og med glimt i øyet.

Bøkene er de første av sitt slag som også har engelsk tekst. Å la andre interesserte enn skandinavisk-talende bli bedre kjent våre drakttradisjoner var en viktig motivasjon for å lage bøkene tospråklige, eller rettere sagt trespråklige: De svenske draktene har engelsk og svensk tekst, og de norske engelske og norsk. De samiske draktene har norsk eller svensk tekst, etter om de er fra samiske områder i Norge eller Sverige.



Bøkene presenterer et nytt perspektiv på bunadene, nemlig det skandinaviske. Blant de to landenes tre folk er bruken av tradisjonelle drakter svært forskjellig. I Norge har over halvparten av alle kvinner, og en stadig økende andel menn egen bunad, mens «bygdedraktene» i Sverige er først og fremst brukes av spesielt interesserte. I en stor del av de samiske områdene er kofte i levende tradisjon, mens de fleste andre folkedrakter i Norge og Sverige gikk ut av bruk i løpet av andre halvdel av 1800-tallet. Da draktene ble tatt opp igjen som nasjonale symboler rundt 1900 finner vi svaret på hvorfor bunaden ble mer populær i Norge enn Sverige: I Norge ble den et symbol i den politiske kampen for norsk selvstendighet. Det var derfor viktig å lage drakter som var «nasjonale», og bomullsstoffer og silkebånd ble erstattet med lin og ullgarnsbroderi, noe som preger våre mest kjente bunader i dag. Men går man bakenfor disse, trer det fram en drakttradisjon hvor det lokale var viktigere enn det nasjonale, og klesskikken kunne være mer forskjellig i nabodaler enn områder på hver side av grensa. Går vi langt nok tilbake i tid, finner vi også likhetstrekk med den alderdommelige drakttypen som samene viderefører i dag. Dette er sammenhenger som trer tydeligere fram enn om man hadde laget «norskkeboka», «svenskeboka» og «sameboka».

Anne Kristin Moe, konservator for elde bygdekultur, Norsk Folkemuseum. Alle foto: Laila Durán.



Museets vårprogram

Høydepunkter i påsken, april og mai

av Anna Lena Flatland



I 2013 er det hundre år siden norske kvinner fikk full stemmerett. Norsk Folkemuseum markerer dette med en utstilling som viser endringene i kvinners hverdag i Norge de siste 200 årene. Utstillingen bærer tittelen "Finstemte kvinnfolk" og åpner torsdag 7. mars. I tilknytningen til utstillingen følger vi opp med et arrangement søndag 10. mars. Er vi så likestilte som vi liker å tro? Her møter forfatter og journalist Marta Breen, leder i Norges Bygdekvinnelag Kathrine Kleveland og høyrerepresentant, blogger og skribent Heidi Nordby Lunde til en samtale.

Det blir også samisk dag søndag 17. mars. Lørdag 23. mars har vi premiere på årets påskekrim. Dette er det tredje året vi arrangerer Kriminell påske på Folkemuseet.

Påsken på Folkemuseet

Fra lørdag 23. mars til og med mandag 1. april inviterer vi til *Kriminell påske*.

Årets påskekrim er skrevet av forfatter Hilde Hagerup. Handlingen foregår på Folkemuseet. I 2012 kom Hilde Hagerup og Klaus Hagerup ut med boka "Mysterier med den forsvunne diamanten" Dette er den aller første saken til Mesterdetektiv Tim & Co, og den første boken Hilde og Klaus Hagerup skrev sammen. Krimfortellingen heter «Mysteriet med de forsvunne gullskoene». Dette er en spennende historie om de trønderske gullskoene som er utstilt på Folkemuseet og som blir stjålet! Det er morgen og Folkemuseet har nettopp åpnet, Mesterdetektiv Tim, hans søster Jenny, mammaen og pappaen er på besøk.... Vi utfordrer publikum til å være Tim & Co, jakte på spor og løse mysteriet. Påskekrimmen arrangeres i samarbeid med forlaget Aschehoug. Dette er en morsom aktivitet for hele familien. Det blir også eggmalerverksted, "Barnas pannekakehus" og formidling av påsketradisjoner.



Illustrasjoner: Ella K. Okstad



Foto: Laila Durán

Turist i egen by

Søndag 21. april kl. 12

Møt museet i vårdrakt. En annerledes vandring i Friluftsmuseet. Denne dagen deles det ut gratis Oslo Pass i Rådhuset. Passet er gyldig denne dagen og gir gratis inngang til over 30 museer og attraksjoner. En fin anledning til å bli kjent med Oslo by.

Kvinner i hundre!

Søndag 28. april kl. 13

Premiere på vandreteater om kvinner og stemmerett. Møt vanlige kvinner gjennom hundre år i Friluftsmuseet. Teatret blir også spilt søndagene 19.mai, 2.juni, 9.juni og 16. juni.

Jeg fant, jeg fant

Lørdager og søndager i mai kl. 12

Skolen for Samtidsdans/Rom for Dans viser sin danseproduksjon "Jeg fant, jeg fant" i Friluftsmuseet. Bli med på en morsom danseforestilling som starter på Torget og ender opp på Festplassen. Lørdag 4. og søndag 5.mai, lørdag 11. og søndag 12. mai, og lørdag 25. og søndag 26. mai.



Bunadsdag

Søndag 12. mai kl. 12

Søndagen før 17. mai arrangerer vi bunadsdag. Se historiske bunader fra Setesdal, Østerdal, Telemark, Numedal, Sunnfjord, Hardanger, Hallingdal og Valdres. Bunadshistorisk omvisning kl. 12 og 14 i Friluftsmuseet. Avsluttes med minikonserert i Sunnfjord.

17. maifeiring

Fredag 17. mai fra kl. 12

17. mai feires på tradisjonelt vis på Folkemuseet i regi av Bygdøy skole. Museets utstillinger er stengt, men det er gratis adgang til museumsområdet.

Musikalsk Pinse

Søndag 19. og mandag 20. mai kl. 12

I samarbeid med Norges Musikkhøgskole arrangerer vi i Pinsen musikalske aktivitetsdager for barn. Vi fyller hus og tun med musikk i tidsriktige omgivelser. I hele pinsen blir museet levende gjennom dukkespillere, operasangere, en strykekvartett, folkedansere og felespillere - alle i tidsriktige kostymer!

Torsdagsstemmer

Torsdager kl. 16:30

I anledning utstillingen « Finstemte kvinnfolk» arrangerer vi i samarbeid med Universitetet i Oslo Torsdagsstemmer i Utstillingsbygget på utvalgte torsdager våren og høsten 2013.

Torsdag 11. april kl. 16:30: «Kvinneres rett = Kvinneres makt?» ved førstekonservator ved Norsk Folkemuseum Thomas Michael Walle.

Torsdag 25. april kl. 16:30:» Reiser, rettigheter og retorikk: eksempler på kvinners transnasjonale idéutvekslinger» ved bl.a. Tone Brekke, Anna Peterson og Beatrice Halsaa fra Universitetet i Oslo.

Torsdag 13. juni kl. 16:30: Stemmerettssalong. Utdrag fra teaterstykket «Søstra mi» og samtale ved forfatter Hannah Helseth og regissør Kjersti Horn.

Se våre hjemmesider for mer program:
www.norskfolkemuseum.no

hilsen Anna Lena Flatland, programansvarlig og leder for Program- og markedsseksjonen, Publikumsavdelingen

Mestermøtet

Ibsen – Munch

av Bergljot Øyrehagen Geist

«Når jeg leser Ibsen, leser jeg ham som meg selv»

Utstillingsåpning 20. mars på Ibsenmuseet

Edvard Munch og Henrik Ibsen er to av de mest betydningsfulle kunstnere Norge har fostret, og de har begge satt dype spor i verdenskunsten. De møttes, men nære venner ble de aldri. Det var en generasjon mellom dem. De er knyttet sammen gjennom Munchs motiver inspirert av Ibsens verker, og en serie portretter.

«Når jeg leser Ibsen, leser jeg ham som meg selv», sa Munch. *Kongsemnerne, Peer Gynt, Gengangere, Hedda Gabler, John Gabriel Borkmann og Når vi døde vågner*, har alle vekket gjenkjennelse hos kunstmaleren, noen ganger så sterkt at det har blitt selvportretter ut av Ibsens rollekarakterer. Edvard Munch var en stor beundrer av Ibsen, og Ibsen hadde også sans for den unge kunstneren. Temaene de begge arbeidet med krysset på ulike måter, kanskje til gjensidig berikelse? Om Munch er det sagt at han var en litterær maler, og at Ibsen som dramatiker var en meget visuell forfatter. De møttes på et dypere plan. Ibsenmuseets utstilling, *Mestermøtet Ibsen – Munch*, sidestiller Munchs bilder med Ibsens dramatik, slik at deres ulike kunstformer kommer i dialog. Munchs motiver er – på samme måte som Ibsens drama – «gennemlevet».

Det første møtet mellom Munch og Ibsen skal ha foregått i 1891 på Grand kafé. Henrik Ibsen hadde nå flyttet tilbake til Kristiania etter å ha bodd 27 år i utlandet. Han leide en leilighet på Victoria Terrasse. I sine notater beskriver Munch deres første møte slik:

«Ibsen hadde sin vante plass på formiddagen ved vinduet i Grands leseverelse, 1. etasje Karl Johan. Vi hadde vært vant til å se ham her – bak sine briller og sin avis. Han hadde jo sin bestemte tid på Karl Johan ved 2-tiden. Da så man ham som en tett liten skute langsomt seile nedover gaten mellom menneskevrømmelen... Ibsen pleiet da også regelmessig å spise middag i Grands spisesal. En dag spiser jeg og Jappe Nilssen middag sammen med en nydelig liten Kristianiadame. Tvers over på den annen side av salen satt Ibsen bak briller. Foran ham en flaske og et drammeglass som han nokså ofte og raskt tømte i ett drag.

Vi sitter ofte og ser på ham – den store mester. Plutselig sier den lille nydelige dame med det bleke lille fine ansikt: - Du Jappe – det skulle være så morsomt å få Ibsen hit. Vil du ikke be ham komme... Jappe reiser seg som på

en befaling, og går med sin krumme rygg og sin dekadente unge oldingeskikkelse bort til ham og setter seg like overfor ham. Ibsen setter brillene hvast på ham. De, Ibsen, vil De ikke sette Dem bort til oss? – Ibsen svarer bare kort: - Jeg er ikke vant til å forstyrres av fremmede folk på kafèer. Momentant reiser Jappe seg lydig opp og går med den samme lutende oldingegange tilbake til vårt bord. Gikk ikke, sier han. Skål! Vi drikker og taler ikke mer om dette.»

Men det skulle gå bedre noen år senere. Etter å ha hatt utstilling i Kunstforeningens hus i Berlin, returnerte Munch til Kristiania igjen.

Munch skriver:

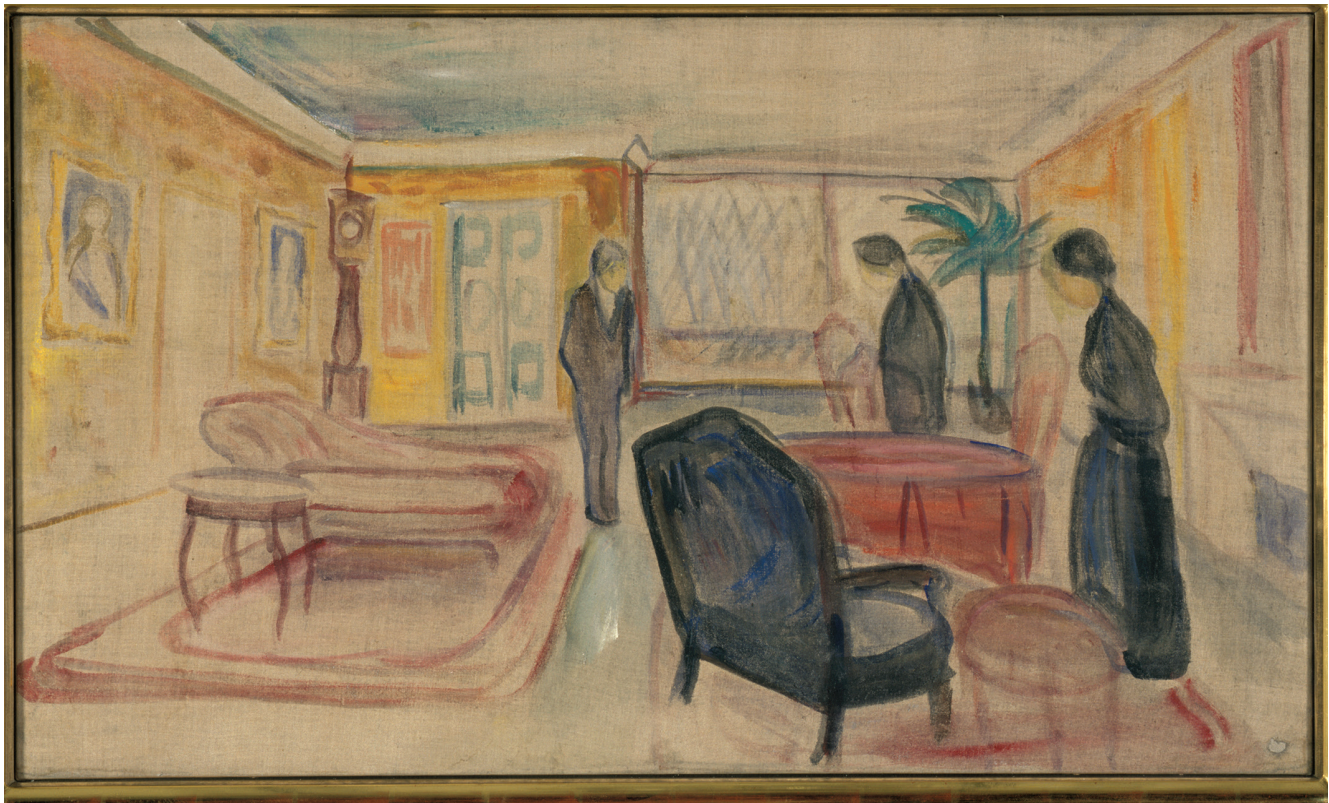
«Jeg hadde en hilsen til Ibsen fra dr. Elias. Jeg hadde hørt nok om Ibsens frykt for forstyrrelse, så jeg ventet meg ikke å komme nærmere sammen med ham. Jeg gikk opp i hans leilighet i Drammensveien – Arbiensgate, leverte mitt kort til piken i entréen og gikk...»

Noen dager senere sitter jeg på Grand med flere venner. Jeg hadde like i forveien sett ham i hotellets leseverelse. Det var vår - alle vinduer og de store glass deri var åpnet til Karl Johansgt., der solfylt var full av folk. Ibsen kom inn – vi så ham 'seile innom som en bred skute'. Men hvor forbauset ble vi ikke da han svinget og seilet inn iblant den tettpakkede Grand. Ibsen i kaféen uant, aldri før forekommet – og han krysset inn mellom gjestene – og mot oss! Voksende forbauselse.- Goddag, er det Hr. Munch? – og der satt han midt blant oss med sin lille tette figur. Han sa noe – almindelige høfligheter – og gikk. Vi satt der alle --- Ibsen ved vårt bord!»

Ibsen fulgte Munchs strev for anerkjennelse med en viss interesse. Da Munch hadde sin skandaleomsuste separatutstilling på Blomqvist i 1895, møtte Ibsen opp og ba om å bli vist rundt av kunstneren selv. Etterpå sa Ibsen til Munch:

«Tro mig, det vil gaa Dem som mig, jo flere fiender jo flere venner.» Munch skriver videre: «Billederne interesserede Ibsen meget på min udstilling hos Blomqvist i 1895. Jeg maatte gaa med ham og han maatte se paa hvert billede. Det var en hel del av livsfrisene utstillet. Især interesserede han sig for Kvinden i tre stadier. Jeg maatte forklare ham det. – Jeg måtte vise ham hvert billede - Han interesserede sig meget for den unge mand som sidder melancholsk på en strand – og for de tre kvinder som jeg kaldte Nonnen – Livsglæden skjøgen og kvinde med blomster – Den tredelte kvinde Interesserede det Ibsen især. I De døde vaagner forekommer den samme tredeling.»

Allerede som 14-åring lagde Munch sin første skisse



Edvard Munch: Scheneutkast til Gengangere, 1906. (c) Munch-museet/Munch-Ellingsengruppen/BONO 2013.

til et Ibsenstykke; *Kongsemnerne*. Dette var et drama som han kjente godt til alt som barn. Christian Munch, Edwards far, pleide å lese stykket høyt for barna da de var små. Senere som voksen, under den første verdenskrig, utførte Munch et stort antall tresnitt der han illustrerte scener fra *Kongsemnerne*. Som i mange andre av Ibsens stykker kjente Munch igjen seg selv, og lagde flere selvportrett i Skules skikkelse. I stykkets sluttrepplikk sier Haakon:

“Skule Bårdssøn var Gud stedbarn på jorden: Det var gåden ved ham.”

Guds stedbarn på jorden, slik følte Munch det også.

I 1906 fikk Munch oppdrag av den tysk-østerrikske teaterleder og regissør, Max Reinhardt, å lage skisser til *Gengangere* for Kammerspiele i Berlin. Igjen finner Edvard Munch seg selv i Ibsens tekst. Denne gangen i den unge, tragiske kunstnerskikkelsen Oswald. Munch så mange likheter med familie Alving og sin egen. Han fant inspirasjon til scenebildene fra tegningene sine av oldeforeldrenes hus. Dette var skisser han laget som 14-åring.

Det finnes ingen fotografier fra forestillingen, men skriftlige kilder bekrefter at Reinhardt fulgte Munchs skisser. Flere av skissene domineres av en stor, svart stol, Oswalds stol, det er der han sitter med ryggen til publikum i slutten av siste akt. Reinhardt sa at stolen sier alt; « Dens sorte farge sammenfatter fullt ut hele stemningen i dramaet! » Da Munch ble spurt av Herman Bahr om å lage skisser til oppsetningen av *Hedda Gabler* takket han ja, men denne forestillingen oppnådde ikke samme suksess som *Gengangere* hadde.

Munchs videre arbeid innen teater begrenset seg til

to teaterprogram; *Peer Gynt* og *John Gabriel Borkmann*, for Théâtre de l’Oeuvre i Paris.

Munch utførte rundt 180 illustrasjoner av *Peer Gynt*. Det er mange flere enn fra noe annet Ibsenstykke. De fleste er hastige blyanttegninger i flere varianter over samme tema. Bare av Mor Aases død lagde Munch ni ulike versjoner, og dette er vel de mest gripende *Peer Gynt* illustrasjonene fra kunstnerens hånd. I et brev Munch skriver til sin gode venn Jappe Nilssen er det *Peer Gynt* han sikter til da han skriver «...jeg leser ham som meg...Leste vi ikke tidligere ham som ung – mest den uværne galning, - og med beundring?» I flere tegninger av *Peer Gynt* har kunstneren brukt sitt eget ansikt. Og da han, etter et nervesammenbrudd, ble utskrevet fra Dr. Jacobsens sykehus i København, var dette avskjedsordene til medpasientene: « Det er *Peer Gynt* som kommer for å ta avskjed før han vender hjem til Norge.» Til sammen utførte Edvard Munch over 400 illustrasjoner, maleri, grafikk og tegninger av Ibsens dramaer.

Litteraturliste:

Lars Roar Langslet: *Henrik Ibsen – Edvard Munch*, Cappelen forlag 1994

Joan Templeton: *Munch's Ibsen*, University of Washington Press, 2008

Scandinavian- Canadian Studies Vol.20 (2011) ss. 131 – 135

Scandinavian Studies Vol. 81, No. 3 (Fall 2009), pp. 381-392

Ibsen.net

www.much.museum.no

Bergljot Øyrebagen Geist er fagkonsulent ved Ibsenmuseet.

Norsk Folkemuseums Venner

Bli medlem av

Norsk Folkemuseums Venner

Som Venn av Norsk Folkemuseum støtter du opp om en av landets eldste kulturinstitusjoner.

Medlemmer får medlemsbladet Museumsbulletinen gratis tilsendt i posten. Bladet inneholder interessant fagstoff, informasjon om museets virksomhet og invitasjoner til kurs, foredrag, turer, arrangementer, omvisninger og museets nye utstillinger.

Medlemsskapet følger kalenderåret.

Vi tilbyr tre forskjellige typer medlemskap:

Familiemedlemskap kr. 480:

Gratis adgang på museet for 2 voksne og barn i følge.

Enkeltmedlemskap kr. 280:

Gratis adgang på museet, gjelder kun for den personen kortet er utstedt for.

Livsvarig medlemskap kr. 6000:

Gjelder for den personen kortet er utstedt for. Medlemmet kan ta med seg en voksen samt barn i følge gratis.

For medlemskap, informasjon og spørsmål:

Norsk Folkemuseums sentralbord: 22 12 37 00
hverdager kl. 9 - 15
e-post: venneforeningen@norskfolkemuseum.no

Følg oss også på museets hjemmeside på www.norskfolkemuseum.no med inngang fra forsiden:
Om museet, Norsk Folkemuseums Venner.

”En større Lands-Damekomitee sammentraadte i Juni Maaned og har i Aarets Løb arbeidet energisk for Museets Interesser ved Indtegning af Medlemmer. Ligeledes foranstalter Komiteen i Februar 1897 afholdt et Lotteri, hvortil den har indsamlet baade mange og værdifulde Gevister.”

(Foreningen for Norsk Folkemuseum, Årsmelding, 1896)

Kjære medlemmer

Den 8. Mars 1898, arrangerte Norsk Folkemuseums Lands-Damekomitee et kostymeball på Grand Hotel til inntekt for museet. Museet fikk kun et par dager etter avslag fra Finansdepartementet og Kongen om en gratis tomt omkring ”Paraplyen” på Kongsgårdens grunn, for anleggelse av et friluftsmuseum på Bygdøy. Overskuddet fra ballet samt en mer enn 14 500 kr. gevinst for det store, landsdekkende lotteriet som dame komiteen hadde arrangert i 1897, var så betydningsfulle for museets videre planlegging og drift, at det ble understreket i årsrapporten. Lotteri inntekten ”gav Museet et mægtigt Stød fremover, satte Fart i Indsamlingen og bidrog væsentlig til at man turde forandre Lokale. Det er derfor Styrelsen en kjærkommen Anledning her i denne Beretning at kunne nytte Leiligheden til at bringe den ærede Komite en erkjendelig Tak for al den Energi og Offervillighed, den viste i den forætningsmæssige og derfor sværeste Del af Byrderne.” Lands-Damekomiteen hadde blitt stiftet i juni 1896.

Foreningen Norsk Folkemuseum ble grunnlagt i 1894, med medlemmer, et museums styre, råd og ansatt konservator. Prins Eugen og antikvar Nicolaysen ble utnevnt som æresmedlemmer. Mer enn 250 enkeltpersoner tegnet seg samtidig som livsvarige medlemmer for ”Mindst 100 Kroner en gang for alle eller 20 Kroner Aarlig i 5 år”. Noen betalte vesentlig mer, for eksempel den velkjente kunstnesen Olaf Schou med Kr 600, Grosserer Ths Fearnley med Kr 250, Kammerherre Knudtzon fra Larvik med Kr 500 og Ritmester Meyer med Kr 1000. Nærmere 350 personer tegnet seg for Kr 5, for et årsmedlemskap. Medlemmene støttet Hans Aalls visjon om et museum

som skulle vise alminnelige menneskers leve og livsvilkår i Norge, og kontingentene var med på å sette i gang innsamlings prosjekter av gjenstander og arbeidet med å finne en egnet tom for et friluftsmuseum. Fordelen med medlemskapet var en tilsendt årsmelding og et årskort som ga innehaveren, samt to medlemmer av husstanden, gratis adgang til museet. Det er verd å minne om at museet i disse grunnleggende årene, en periode besto av en leilighet, som inkluderte magasiner og Aalls kontor i Chr IVs Gade no 13, med åpningstid 10-3 og 5-7, "undtagen i de tre Sommermaaneder, da Kontortiden har været 10-3". Årsmeldingen for 1897 omtaler lokalene som "overfyldte, og saavel Lysforholdene som Beliggenheden ikke var tilfredstillende" Medlemskapet i venneforeningen var først og fremst en deltagelse i og et bidrag til drømmen om et Norsk Folkemuseum.

I Foreningen Norsk Folkemuseums årsmelding fra 1896, gjentas et opprop undertegnet av 104 kvinner, herav 84 fra Christiania samt to fra hver av byene Arendal, Grimstad, Hamar, Larvik, Mandal, Molde, Moss og Sandefjord. I tillegg undertegnet tre fra Kongsvinger og en fra Porsgrunn dokumentet. Mange av navnene går igjen i kraft av dem selv eller ektefeller i medlemslistene. Oppropet oppfordrer "norske Mænd og Kvinder om at tegne sig som Medlemmer af Foreningen Norsk Folkemuseum." Både fruer og frøkener signerte. En rekke av fruene navn er signert i kraft av deres ektemenns stilling, for eksempel Fru redaktør Schibsted, Fru Pastor Holtermann eller Fru Professor Sars. Iøyenfallende blant de mange navnene, er Fru Amtmaninde Qvam, det vil si Fredrikke Qvam, en foregangskjemper for kvinnelig stemmerett i Norge. Den kjente kvinnesakskvinnen Fru Mathilde Schjøtt var medlem av damekomiteens arbeidsgruppe.

I tillegg ser vi for eksempel Frk Hildur Andersen, en kjent pianistinne, Fru Mally Lammers, en kjent sangerinne og Eva Nansens søster, samt Emma Hiort, hvis spesialhjem ble åpnet i 1898. Det ville være en interessant oppgave å kartlegge mer om disse pioner damekomiteens medlemmenes identitet og liv, inkludert deres tilknytning til museet og Hans Aall. Ser vi på listen av de navngitte livsvarige og årsmedlemmene, slik de ble trykket i museets årsberetninger, finner vi en avspeiling av Christianias samfunn, med akademikere, kunstnere, leger, arkitekter, advokater og en svært yndet tittel: grosserer, på herrenes vegne. De kvinnelige medlemmene ble definert i forhold til sin relasjon til menn, Fruer og Frøkener eller Fru

foran mannens navn og tittel. Mange bildende kunstnere kategoriseres med tittel, Landskapsmaler E. Werenskiold, Landskapsmaler Peterssen, Maler Munthe, men kvinnene får ikke oppgitt noen tittel på samme måte, den sentrale malerinnen Kitty Kielland er for eksempel blitt Frøken Kitty Kielland.

Haakon Sheteligs Historie om Norske Museer, og Tonte Hegards bok om Hans Aall, er fascinerende lesing i tillegg til museets årsberetninger, der man kan følge fremveksten av museet år for år. Damekomiteen var svært viktig for vervingen av nye medlemmer. I 1896 står følgende skrevet i museets årsmelding: "Regnskabet viser en Indtægt af Kr 11 425,17, hvoraf bl.a. Kr. 8 085,80 var Medlemskontingenter og Pengebidrag, og Kr. 980,60 Udbytte af et i Februar i Grand Hotels Festlokaler afholdt Kostymebal." I den samme årsmeldingen kunne man i tillegg lese: "Medlemstallet var 589 mod 414 i 95; af disse var 259 livsvarige mod 211 i 95 og 330 aarlig betalende mod 203 i 95. Regner man med de mange af Damekomiteen endnu ikke indleverede Lister var Antallet af Medlemmer i Virkeligheden vistnok adskillig høiere."

Vårt medlemskap i dagens venneforening reflekterer en lang tradisjon. Som medlemmer er vi med på å støtte museets visjoner og prosjekter. Nå er vi stolte av at våre kontingenter har bidratt økonomisk til arbeidet med utstillingen som markerer det kvinnelige stemmerettsjubileet. I dette året skal vi samle oss om oppgaven med å bidra til gjenreisningen av utstillingen i Bysamlingen. Medlemmene av damekomiteen av 1896, ville nok bifalt vårt vedtak. Sannsynligvis er det mange av dere som er medlemmer i dag, som i likhet med meg selv, vil føle en barnslig glede over å finne igjen navnet til en av sine oldeforeldre på de første medlemslistene.

Velkommen til å benytte ditt medlemskap for gratis adgang til Museets spennende program i 2013! Velkommen til våre spesielle arrangementer for vennene! Gled deg over den tilsendte Museumsbulletinen. Men først og fremst, en særlig takk for at du med din kontingent er med på å støtte Norsk Folkemuseums arbeid. Du er en deltager i en tradisjon som er like lang som museets egen historie.

*hilsen Kjersti Sundt Sissener
Leder av venneforeningens styre*

Lynkurs i folkedans

Har du lyst til å prøve deg i folkedans?

Norsk Folkemuseums Venner arrangerer tre kvelder i februar og mars 2013 der du kan bli med på enkle og morsomme danser med god hjelp fra instruktører og musikere fra Folkemuseets Dansegruppe. Noen forkunnskap er ikke nødvendig, og du er velkommen både med og uten partner.

Det blir introduksjon av enkel pardans (gammaldans) og populære turdanser. Vi tilpasser nivået etter hva du ønsker, og med en ny folkedans hver gang, er det ikke nødvendig å delta på alle kveldene.

Kurset holdes tre tirsdager:
26. februar, 5. og 12. mars
i 1. etasje i Collett- og Cappelengården.
Vi starter kl 19.00 og danser til 20.30
Pause med lett servering.

Pris: kr 150 pr. kveld.

Kom gjerne alle dager eller den dagen som passer deg best! Ta med gode sko og godt humør!

Påmelding til venneforeningen@norskfolkemuseum.no eller på tlf. 22 12 37 00 til Venneforeningens sekretær.

For kurs 5. mars: Påmeldingsfrist 1. mars.

For kurs 12. mars: Påmeldingsfrist 8. mars.

Demonstrasjonstog, New York, 1913. Norske kvinner i kampanje for at amerikanske kvinner skal få full stemmerett, slik de selv fikk i 1913.

Foto: Arthur Gran/Norsk Folkemuseum

Finstemte kvinnfolk

Mandag 11. mars kl. 18

Omvisning i utstillingen "Finstemte kvinnfolk" ved førstekonservator Thomas Walle.

I 2013 er det hundre år siden norske kvinner fikk full stemmerett på lik linje med menn. Norsk Folkemuseum markerer dette med utstillingen «Finstemte kvinnfolk».

Utstillingen viser endringer i kvinners rettigheter og muligheter i samfunnet i løpet av 1900-tallet, med fokus på temaene *Folkestyre*, *Fordeling*, *Valgfrihet* og *Sårbarhet*. Vi ønsker å feire det som er oppnådd siden allmenn stemmerett ble innført i 1913, og samtidig vise at dette er temaer som er aktuelle å diskutere også i dag. Hvor likestilte er vi?

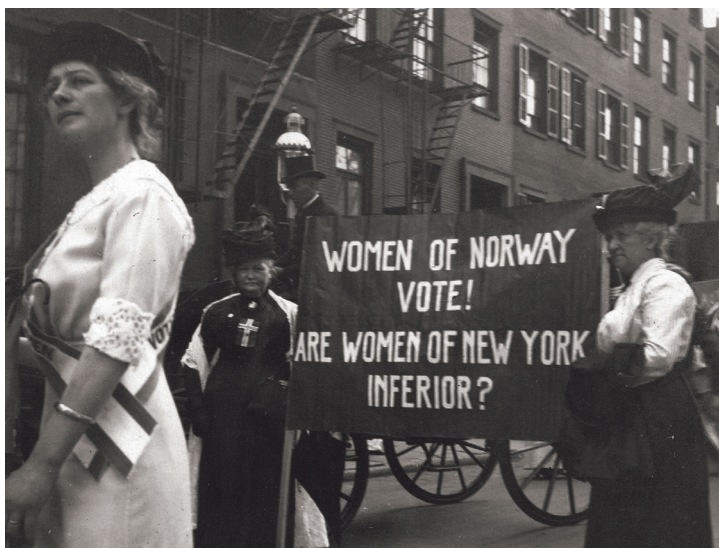
Utstillingen tar videre for seg endringer i kvinners hverdag de siste 200 år. Gjennom utvalgte kulturhistoriske tema blir vi kjent med kvinners handlingsrom og innflytelse over egne liv, og hvordan forestillinger om kjønn har kommet til uttrykk til ulike tider. Gjenstander fra museets samling viser hverdagslivets mangfold, med vekt på betydningen av sosial stand og forskjell mellom by og bygd.

Utstillingen viser at endringer i makt og selvrådere rett ikke nødvendigvis skjer parallelt og i samsvar med endringer i formelle rettigheter.

Tid: Mandag 11. mars kl. 18.00

Pris: kr. 150,- pr person

Påmeldingsfrist: 7. mars. NB: Bindende påmelding.



Kunsthåndverkerne

Onsdag 20. mars kl. 18 - 20

Besøk hos kunsthåndverkerne i Gamlebyen på museet.

På Folkemuseet er vi så heldige å ha et knippe dyktige kunsthåndverkere som har sin faste arbeidsplass midt i "gamlebyen" på museet.

De holder til i bindingsverkshuset anno 1750, som opprinnelig lå i Rødfyllgata 12 på Vaterland. Huset ble gjenoppført på museet i 1981 med støtte fra Johan H. Andresen.

Pottemakeriet og Sølvsmia ligger i 1. etasje, og **Veveriet** holder til i 2. etasje. Håndverkerne har alle lang utdanning og erfaring innen sine respektive felt, og de behersker gamle teknikker som har vært benyttet gjennom flere hundre år. Disse teknikkene er i ferd med å gå i glemmeboken, og det er derfor viktig å bringe kunnskapen videre til nye generasjoner.

Museumshåndverkerne ønsker å viderefremme denne kunnskapen om tradisjonshåndverk, samtidig som de benytter teknikkene til å utarbeide nye modeller.

Sølvsmiden Rebecca Tannum har både tradisjonelt bunadsølv og egendesignete smykker til salgs, hun lager gjerne smykker på bestilling og kan ta imot for reparasjoner.

Pottemakeren Ellen Kjærgaard har i tillegg til tradisjonell keramikk, også et variert utvalg av moderne kopper, krus, asjetter og boller i alle størrelser, og hun lager lysestaker, vaser osv. på bestilling – velg farger, fasong og mønster!

Veveriet drives av **Anette Solberg Andresen, Anne Strand Raftevold og Tone Tollefsen**. Veveriet har utviklet utstyr og beskrivelse til 22 tekstil- teknikker og har laget egne håndarbeidspakker som passer for barn og nybegynnere. Vakre puter og løpere kjøpes ferdig eller veves etter spesialdesign.

Akerdrakten er utviklet av Veveriet! I butikken finner vi også flere typer garn med oppskrifter. Hvis du har lyst til å lære gamle håndarbeidsteknikker, arrangerer Veveriet gjerne kurs etter avtale. I tillegg er Anette drivkraften bak **Lysstøperiet**, som også holder til på museet.

Håndverkerne har sitt daglige virke på museet gjennom hele året. Høysesong for salg er sommermånedene og julemarkedet, så resten av året er det tid for produksjon av nye varer! Det er vanskelig å kombinere effektiv produksjon med vanlig åpningstid for besøkende i denne perioden, men det understrekes at alle håndverkerne gjerne tar imot kunder og andre interesserte etter avtale.

Norsk Folkemuseums Venner vil derfor arrangere en "Åpen kveld" spesielt for sine medlemmer, der håndverkerne vil demonstrere og fortelle om sitt arbeid, selge produkter og ta imot bestillinger etter ønske. Med påsken rett rundt hjørnet er det kanskje noe vi finner som passer til høytiden? Våren er også tid for å tenke gaver til for eksempel konfirmasjon og bryllup.

Tid: Onsdag 11. mars, kl. 18 - 20.

Pris: Kr. 100 pr. person.

Påmeldingsfrist: 13. mars. Bindende påmelding.

Påmelding til venneforeningen@norskfolkemuseum.no eller tlf. 22 12 37 00 til Venneforeningens sekretær.

For mer informasjon om Kunsthåndverkerne på Norsk Folkemuseum, se museets hjemmeside www.norskfolkemuseum.no på *Besøk oss: Kunsthåndverkere*.



Program for Norsk Folkemuseums Venner

Tirsdag 5. mars kl. 19.00-20.30: Folkedanskurs - II

Se informasjon s. 40.

Påmeldingsfrist: 1. mars. Bindende påmelding.

Tirsdag 12. mars kl. 19.00-20.30: Folkedanskurs - III

Se informasjon s. 40.

Påmeldingsfrist: 8. mars. Bindende påmelding.

Mandag 11. mars kl. 18.00: Omvisning i ny utstilling "Finstemte kvinnfolk".

ved førstekonservator Thomas Walle. I 1913 ble allmenn stemmerett innført i Norge.

Vi belyser kvinners hverdag og mangfoldet i deres liv og historie.

Kr. 150,- pr. person.

Påmeldingsfrist: 7. mars. Bindende påmelding.

Onsdag 20. mars kl. 18.00-20.00: Besøk hos Museumshåndverkerne

Vi inviterer til en spesiell kveld hos Museumshåndverkerne hvor vi får se forskjellige arbeider demonstrert.

Det blir anledning til å kjøpe og bestille varer fra verkstedene.

Enkel servering. Kr. 100,- pr. person.

Påmeldingsfrist: 13. mars. Bindende påmelding.

Onsdag 24. april kl. 17.00: Vårdugnad

Vårdugnad på museets områder med museumsgartner Stein Sunde.

Det blir servert kald drikke underveis og etter et par timer avslutter vi kvelden med et hyggelig måltid.

Ingen bindende påmelding, men ønsker du å delta, er det fint om vi får vite det innen mandag 22. april. Vel møtt!

Tirsdag 4. juni kl. 18.30: Årsmøte

Årsmøtet holdes i den gamle Stortingsalen på museet.

Møtet er åpent for alle medlemmer som har betalt kontingent senest en måned før møtet.

Ingen påmelding er nødvendig til selve årsmøtet, men til arrangementet etter årsmøtet er det bindende påmelding.

Ta gjerne på bunad! Pris annonseres senere. i Museumsbulletinen.

Påmeldingsfrist: 28. mai. Bindende påmelding.

Lørdag 8. juni: Vi tilbringer en dag på museet

Vi ønsker å vite mer om det fantastisk flotte museet vi er venner av, så denne dagen får vi spennende og interessante omvisninger, foredrag og demonstrasjoner.

Program blir annonsert senere i *Museumsbulletinen* og på NFV hjemmesider under www.norskfolkemuseum.no.

Se under Om museet: Norsk Folkemuseums Venner.

NB: Programendringer kan forekomme – se museets hjemmeside

Se museets hjemmeside www.norskfolkemuseum.no under Om museet: Norsk Folkemuseums Venner.

Påmeldinger er bindende, unntatt dugnaden.

Avbestillinger må være hos oss senest en uke før

arrangementet, ellers må deltagelsen betales i sin helhet.

Spørsmål og påmeldinger:

Ta kontakt med Venneforeningen, Norsk Folkemuseum.

Tlf: 22 12 37 00

E-post: venneforeningen@norskfolkemuseum.no.

Vi gratulerer Liv Hilde Boe med ny bok!

I forbindelse med prosjektet *Norsk i går i dag i morgen?* intervjuet Liv Hilde Boe pakistanske Muhammad Soofi. Møtet og intervjuet med Soofi skulle bli til mange og lange samtaler over flere år mellom de to og danner grunnlaget for boka *Bokhandleren fra Grønland. Meningers mot mellom to kulturer*. Boka er den første større monografien som bygger på det omfattende materialet som ble samlet inn (og stadig samles inn i kjølvannet av prosjektet). Liv Hilde har gitt stoffet en nærhet og dybde ved å gi oss et personlig og nært portrett av Soofi, ikke minst ved at det er han som fører ordet. Dette er hans biografi og refleksjoner over livet mellom to kulturer, den pakistanske og den norske. Han er en person med meninger og erfaringer som gir oss innsikt og innlevelse i hverdagen med tilhørighet til to land og kulturer.

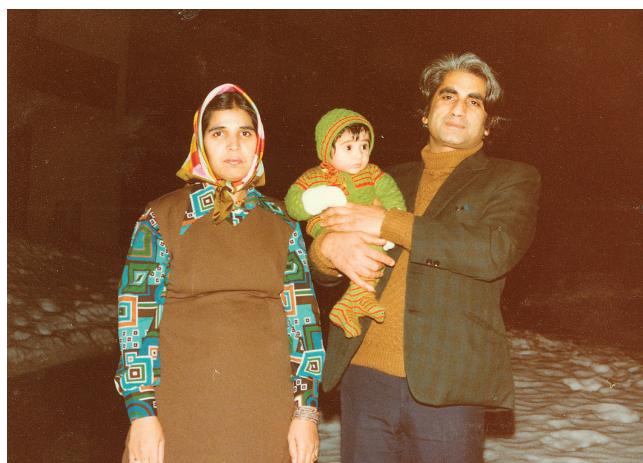
Gjennom Soofi blir vi kjent med både det Pakistan som formet ham, og vårt eget samfunn. Dette er viktig kunnskap og innsikt for å forstå dagens og morgendagens samfunn som formes av at Norge blir et stadig mer mangfoldig land.

Liv Hilde har samlet et stort antall bilder fra Soofis private album og sammen med et utvalg av Anne Lise Reinfelts fotografier sørget for at Soofis historie er rikt illustrert. Bildene er nydelig gjengitt etter Anne-Lises dyktige digitalisering og bearbeiding. Boka er innkjøpt av Kulturrådet. En høyst lesverdig bok som gir oss innsikt og forståelse!

Inger Jensen



Safia, Soofis kone, og sønnen deres på 17. mai en gang på 1970-tallet. Privat eie.



Safia, Soofi og sønnen en gang på 1970-tallet. Privat eie.

Norsk Farmasihistorisk Museum

Bli medlem av

Norsk Farmasihistorisk Museum

Norsk Farmasihistorisk Museum er en medlemsforening. Formålet er å bidra faglig og økonomisk til drift av Norsk Farmasihistorisk Museum og skape interesse for farmasihistorie.

Organisasjoner, bedrifter, enkeltpersoner og familier som ønsker å støtte museet, kan bli medlemmer.

Enkeltmedlemskap:	kr. 280
Familiemedlemskap:	kr. 480
Apotekmedlemskap:	kr. 750
Bedriftmedlemskap:	kr. 1500

Som medlem får du:

Gratis adgang til Norsk Folkemuseum og Norsk Farmasihistorisk Museum.

Familiemedlemskap omfatter 2 voksne og 2 barn under 16 år. Barn under 7 år er gratis.

Museumsbulletinen med Norsk Farmasihistorisk Museums sider.

Stemmerett ved Norsk Farmasihistorisk Museums årsmøte.

Farmasidagene 2012

Farmasidagene ble avholdt 7. – 9. november i Oslo Kongress-senter. Dette er et årlig arrangement som samler 600 – 700 deltagere. Det er både plenumsforedrag og seksjonsforedrag. Seksjonen for farmasihistorie hadde denne gang 6 innlegg. Det var hele 3 innlegg fra ”aktive” personer ved Farmasimuseet:

Rolf Klevstrand: ”Norske farmasøyter som ”medisinere” til sjøs”

Holger Moe Tørisen: ”Apotek i Elverum 1869 – 2000”

Gunvor Solheim: ”Standkar i apotek, en avsluttet historie”

Gunvor Solheim var også leder for seksjonen. Det var mange tilhørere, noe som foredragsholderne satte stor pris på.

Vertssamlingen

Denne fant sted på Norsk Folkemuseum onsdag 14. november 2012. Alle våre gode hjelpere er invitert til denne samlingen, - og en stor takk til disse. Programmet var orientering om og besøk i husene på Enerhaugen v/konservator Morten Bing. Deretter hyggesamvær i Collett- og Cappelengården.

Julemarkedet 2012

Dette populære markedet fant sted helgene 1. og 2. desember og 8. og 9. desember. Det var mange besøkende i farmasimuseet, og med fine værforhold ble det et svært vellykket arrangement.

Planer for 2013 – 50 års markering

7. mai 2013 er det 50 år siden Norsk Farmasihistorisk Museum ble stiftet. Det er planlagt å markere begivenheten i forbindelse med farmasimuseets dag til høsten. Da skal også en ny historisk legemiddelutstilling være klar.

Unni Mørk er gått bort

En av Farmasimuseets sentrale støttespillere, Unni Mørk, døde 10. november 2012, og ble bisatt 22. november 2012. Norsk Farmasihistorisk Museum og Norsk Folkemuseum var representert ved bisettelsen.

*Med hilsen styret i NFM
v/Styreleder Holger Moe Tørisen*

Johanne Ring

Norges første kvinnelige apoteker

av **Aslaug Gombos**

Johanne Margrethe Ferdinanda Ring fikk 12. juni 1914 bevilling til å opprette og drive Rakkestad apotek i Østfold. Hun ble da Norges første kvinnelige apoteker.

Johanne Ring var født 9. november 1871 i Christiania. Hennes far var farmasøyt og ble senere apoteker i Horten. Etter middelskoleeksamen gikk Johanne Ring i lære ved farens apotek. Hun tok farmasøytisk medhjelpereksamen i 1893 og apotekereksamen høsten 1895.

Etter noen år som provisor ved farens apotek i Horten, var hun senere ansatt ved Elephantapoteket i Christiania og ved Valdres apotek, Fagernes. Deretter kom hun til Mysen apotek hvor hun et halvt år i 1907 også var bestyrer. Ski apotek i Akershus ble hennes neste arbeidsplass. Dette var en nyopprettelse som filial under Nordstrand apotek, og Johanne Ring ble 1. oktober 1908 autorisert som landets første kvinnelige apotekbestyrer. En stilling hun hadde til hun i juni 1914 som første kvinne fikk bevilling til å opprette og drive Rakkestad apotek.

Som nyutnevnt apoteker måtte hun sørge for lokaler, inventar, utstyr, varebeholdning og personale til det som skulle bli Rakkestad apotek, og 15. januar 1915 kunne apoteket åpne dørene for publikum i huset Hauketo i J. C. Liensgate i Rakkestad. Noe usikkerhet var det rundt lønnsomheten til apoteket i starten. Herredstyret bevilget



Johanne M. F. Ring (1871-1958)

Hauketo, huset hvor Rakkestad apotek holdt til fra 1915 til det i 1940 flyttet til Triangelgården i Rakkestad sentrum.

Foto utlånt av EkornRingen





Interiør fra Rakkestad apotek. Del av EkornRingens utstilling på Historica i Rakkestad.
Foto: Brit Lannem.



Etikett til jernkininvin.
Foto utlåndt fra EkornRingen.

henne derfor 600 kroner i husleiebidrag. Men omsetningen var upåklagelig og allerede året etter i 1916 ga hun avkall på bidraget.

Apoteker frk. Ring valgte et ekorn som dyresymbol for apoteket. Det fortelles at første morgen etter at hun flyttet inn i apotekgården fikk hun se et lite ekorn på trappen. Det ble avgjørende, og hun drev dermed landets eneste "Ekornapotek". Johanne Ring beskrives som en vever, pertentlig dame med et aristokratisk utseende. Hun utstrålte myndighet, men var en kjekk og grei sjef blir det fortalt av en av hennes ansatte som minnes henne. Det fortelles også at hun var svært dyrekjær. Hun hadde hunder, og i en periode hadde hun en apekatt som kjæledyr. I 1984, da Rakkestad apotek kunne markere 70 års drift, ble både hun og apen minnet på en humoristisk måte i lokalavisen.

I en alder av 84 år ba Johanne Ring seg i 1954 løst fra apotekbevillingen, og hun fratradte 1. februar 1955. Hennes fratreden skjedde egentlig som en konsekvens av aldersgrensebestemmelser som ble innført med en pensjonslov i 1954. Landets første kvinnelige apoteker hadde da eid og drevet Rakkestad apotek i vel 40 år. Hun døde 8. november 1958.

Kvinnens adgang til farmasien

I Lov om farmasøytens utdannelse m.v. av 18. juni 1884 fikk norsk farmasi en ny undervisningsordning som samtidig ga kvinner full adgang til farmasien. Loven innførte middelskole med latin som forutdanning. Deretter to til tre års læretid i apotek før en avsluttende medhjelper-eksamen som omfattet prøver i fysikk, kjemi, botanikk, farmakognosi, latin og lovkunnskap. Etter minst ett års



Pilleske med etikett fra Johanne Rings tid. Ekorn var dyresymbolet for Rakkestad apotek, og ble brukt på etiketter og reseptkonvolutter. Foto Brit Lannem

tjenestetid som farmasøytisk medhjelper i apotek fortsatte studiet fram til apotekereksamen som besto av nye eksamener blant annet i kjemiske analyser og bokholderi. Total studietid var vanligvis fem til seks år.

Johanne Ring startet sin utdanning som lærling ved farens apotek i 1889. Slik var hun i en heldig situasjon. Nåløyet for kvinner var nettopp adgangen til lærlingeplass. Det var sterk motstand både hos apotekere og ansatte farmasøyer mot å få kvinnelige kolleger. Sterke kvinner ga seg likevel ikke så lett. Da Johanne Ring i 1895 avla sin apotekereksamen hadde hun følge av en annen kvinne, Augusta Mejdell. Disse to var tredje og fjerde kvinne som fikk sin apotekereksamen. De var også de to første kvinnelige farmasøyer og apotekere som satte spor etter seg i yrkeslivet. Augusta Mejdell fikk i 1915 bevilling til å drive Svelvik apotek i Vestfold. Hun



Rakkestad apotek markerte 70 års drift i 1984. Den tidligere apoteker frk. Ring med åpen ved sin side ble minnet i lokalpressen. Tegning av Erling Bakken. Tilhører Norsk Farmasihistorisk Museum.

ble med det landets andre kvinnelige apoteker. Hun drev Svelvik apotek i 22 år til sin død i 1937. Etter disse to tok det sju år før neste kvinne fikk apotekbevilling, men fra 1922 og framover var det ikke lenger uvanlig at kvinnelige farmasøyter ble apotekere.

EkornRingen

Det er i Rakkestad et aktivt lokalhistorisk miljø. En del av dette er EkornRingen som har som sitt formål å ta vare på og synliggjøre farmasihistorie i Rakkestad, samt arbeide for at gjenstander fra Rakkestad apotek skal forbli i Rakkestad. Medlemmene har en viss tilknytning til apoteket, og foreningen ledes av Brit Lannem, mangeårig provisor ved Rakkestad apotek. EkornRin-

gen har fått i stand et nydelig lite museum som spiller Rakkestad apoteks historie fra Johanne Rings dager og fram til tusenårsskiftet. Blant annet med inventardeler og gjenstander fra det eldste apoteket. Et lite stykke apotekhistorie vel verd et besøk.

Kilder

Flood, I, Brendel, L. A.: Norges Apotek og deres innehavere, Oslo 1955, Bind IV
Lannem, Brit: Johanne Margrethe Ferdinanda Ring, Budstikken 2012, Rakkestad Historielag
Sarpsborg Arbeiderblad, 24. mars 1984

B - blad

Returadresse:
Norsk Folkemuseum
Postboks 720 Skøyen
N - 0214 Oslo