

Åkler i Nord-Østerdalen

Siste sommars utstilling ved Museumssentret Ramsmoen hadde tittelen "Vev i tradisjon og nyskaping". To tredeler av utstillinga, nærare bestemt 40 gjenstander var vevde åkler i ulike mønstre og fargar. Med utgangspunkt i desse, vil eg her sette åklea inn i ein kulturhistorisk samanheng, utifrå teknikk, bruk og geografisk tiknytning.

Dei tradisjonelle åklea

Sengklede

Eit åkle blir her i distriktet kalla "åbretl" – eit overbretsel.

Kjeldene eg bygger kunnskapen på er gamle skiftebrev, så langt attende som på 1700-talet. Åkler blir nemnd blant sengeklede, som "Et hiemmeveved Aaklede" eller "En Souvskinnsfeld med Rannede Aaklede". (Sjå seinare).

Dei gamle åklea vart brukt som overbretsel over skinnfellen og gjerne sydd fast. Desse er vove i to bredder à ca 70 cm, og sydd saman på midten. Storleiken er tilpassa skinnfellen. Åkleet får dermed ein storleik på ca 1,40 x 1,80 m. Mønstret i veven er ulikt på kvar side, for at dette skal stemme mot midten når lengdene syes saman.

Både store og små feller kunne ha fastsydde åkler. Det fins og voggfeller med åkle, men der er mønstret likt i sidene.

Ein informant fortalde at feller med mønstreite åkler "va brukt i jul'n hell når'e kom frammen."

Lause åkler

Det fans og lause åkler. Desse vart brukt til å pryde stuene ved gjestebod, giftemål og dåp. Eit mønstreite åkle vart hengt opp bak brurfolka da dei satt til bords. På veg til kyrkja dåpsdagen vart barnet breidd inn i eit fint åkle. Dette vart derfor kalla kristenåkle. Åkle var og brukt som pynt over kista med den avdøde, da den sto i heimen før gravferda. I sagnet om "De to Fæsterpiger" kan ein lese: "Forinden Elven faldt til sin sædvanlige Vandstand, var atter en Dag Sommerstuen paa Nylænde fyldt med høitidsklædte Mænd og Kvinder. Paa tvende krakke nederst i Stuen sto Kisten, dækket med det røde og hvide Aaklæde og to Lys i den sorte tvearmede Jernstage på Laaget."

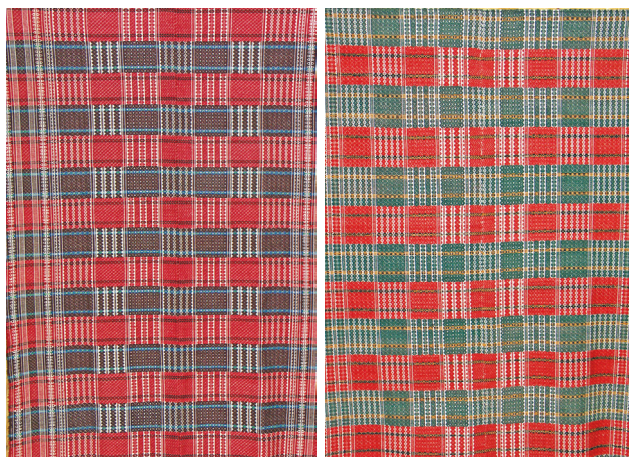
Utifrå fotografier har ein synleg dokumentasjon på at åkler er brukt i samband med gravferd. Eit bilete frå Sandom i Nord-Atndalen viser ei kiste som er overbreidd med skillbragdåkle.

Esten Knutsen Trøen (f. 1823 – 1897) frå Vingelen kjem inn på åkletradisjonar i samband med julehøgtida: "Av andre festligheter end de ovenanførte kan ogsaa beregnes julehøitiden. Dertil

gjordes ogsaa adskillige forberedelser med hensyn til mat og drikke m. m. Ikke alene det vakre aaklæde blev uthængt ved høiscæteveggen, men da blev ogsaa spisebordet dækket med en stor hvidt duk og retterne vare da valgt etter gammel skikk og bruk.”

Ettersom åklea vart meir sletne vart dei nytta i meir kvardagslege samanhengar som hestedekken, til å breie ned, dekke over m. m. Eit fløttelass frå setra på Tronsvangen, ca 1900, viser eit åkle som er breidd over lasset i stutt-kjerra.

I vår tid har bruken endra seg. Dei gamle åklea har blitt sengtepper, divantepper og bordduker, og dagens åkler blir vove i andre størrelser og blir brukt som prydgjenstander på vegg.



To skillbragdåkler



Skinnfell med åkle



Frå Sandom



Frå Tronsvangom

Mønstertype og vevteknikk

Skillbragd

Åklea i Nord-Østerdalen er vevd i ulike bindemønstre. Skillbragdåklea er dei



Skillbragd – 6 og 10 hovels

mest utbreidde, og fins i alle bygder. I Folldalen kaller dei desse *bragdaåkle*, på Tynset *mønsteråkle* og i Rørostraktom blir dei kalt *krus'åkle* eller *krusaåkle*. Denne bindinga er vove på tre forskjellige måtar, på fem skaft som kallast enkel skillbragd, på 6 og på 10 skaft. Skillbragdteppa på 10 hovelskaft blir på Kvikne kalla "*spigelåkle*", det same uttrykket er og brukt i Alvdal, der som "*spelåkle*". Skillbragd-mønstra har ein botn i lerretsbinding. Renninga er i nyare tid bomullsgarn, tidlegare lin, og med innslagsgarn av ull, som danner det fine mønstret.

Skillbragdvev i åkleform kom truleg hit med "*vestgøtknallan*", kremmarar frå Vestgøtland i Sverige, på slutten av 1600 og begynnelsen av 1700-talet. Dette var vandrane kremmarar som gjekk rundt og møtte opp på marknader i store delar av det austlege Norge, helt opp til Trøndelag, ofte 5 – 6 i følge. Dei handla m.a. med vevnader frå Sjuhäradsbygden ved Borås, der mange kvinner hadde veving som sitt virke.

Som dokumentasjon på denne handelen kan ein i eit skifte på Nordmoen, Fåset i 1735 lese følgande under kapitlet "*Sænge og Liinklæder*". Dette slutter slik:

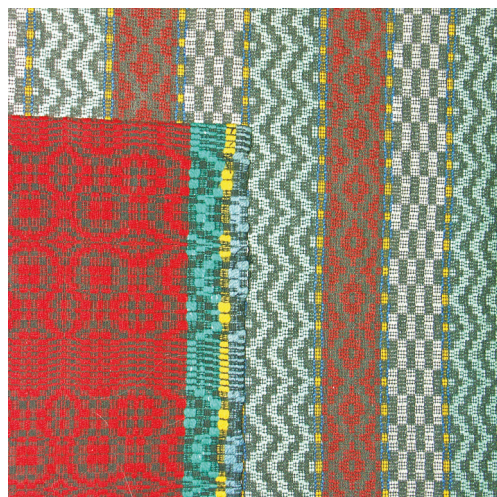
<i>1 Byg-Korns vefs Dug,</i>	
<i>3 allen lang, Dobbelt breed</i>	<i>0 – 2 – 0</i>
<i>1 LerretsLagen</i>	<i>0 – 3 – 0</i>
<i>1 Westgyttes Bord klæde</i>	<i>1 – 1 – 0</i>
<i>1 gammel ditto</i>	<i>0 – 1 – 8</i>

Seinare har skillbragden blitt vår tradisjon. Med impulsar utanfrå har forfedra våre utvikla mønster og fargar til ein ny heilskap.

5-hovels åkler som og kallas enkel skillbragd (Telemarksåkler) ser ut til å ha tradisjoner attende på 1800-talet. Mellom dei åklea som vises på utstillinga er eit slikt datert til 1862.

Halvdreiel

I utstillinga er det åkler i to typer halvdreiel, begge er frå bygdene i Tolga og Os. Den eine typen kallar dei "*rosåkle*" og den andre "*østerdalsåkle*". Uttrykket *svartåkle* er og brukt, utifrå den svarte renninga. "*Rosåkle*" finn ein også på Røros, der desse blir kalt "*stjernåkle*".



Halvdreiel.



Enkel skillbragd frå Tolga 1862, og Alvdal.



Tavlebragd.

Renninga er i bomullsgarn, både i lyse og mørke fargar. Eit innslag med bomullsgarn utgjer botn, medan totråds ullgarn utgjer mønstret.

Tavlebragd

Tavlebragd er også brukt i åkler, men i

mindre grad. Ein finn dei i Folldalen, på Kvikne og på Tolga. Alle har heil-dekkende mønster, med bomullsgarn i renning og ullgarn i innslaget.

Kjerringtann/innslagsrips

Denne teknikken er mindre brukt, men fins som fellåkle på Tolga.

Veven er oppsett med grov renning i lerretsbinding, og med tjukt ullgarn som innslag, der innslaget dekker ren-

ninga. Med bruk av to fargar, i annakvart innslag, får ein striper i lengderetning.

Fargebruk

Frå gammalt av vart garnet farga med utkok av planter som vaks i marka. Desse gav gule, gulgrønne, brune og gråe fargar. For å få raudt vart det nytta kjøpte fargestoff, som krapprot og kochenillelus. Den blåe farga vart laga med indigo som fargeemne og med menneskeurin som kjemisk bindemiddel.

Ei myte går ut på at gamle østerdalsåkle var i raudt og grønt. Når ein ser utstillinga under eitt er variasjonen i fargane mye større enn som så. Den raude farga går att i dei aller fleste medan den andre farga ofte er avvikande som grønn, mørk grå, gul, svart eller burgunder. I tillegg er det islett av smale striper i skarpere fargar, som er med å sette spiss på vevnaden. Svært mange av dei utstilte åklea er vove av plantefarga garn.



Åkle frå Tolga – skillbragd.

Geografisk fordeling

Generelt kunne mønster- og fargerbruken vera lik innafor eit geografisk område. Impulsar frå nabobygder og grannedistrikt var med og forma tradisjonen. I tillegg var nedarva kunnskap, sosialt samkvem og ferdselsveggar medvirkande årsaker. I tillegg låg den lokale råstofftilgangen i botn og bestemte materialbruken.

Dei nørdeste bygdene i Nord-Østerdalen, Tolga og Os, er nært beslektta med Rørosbygdene i bruk av teknikker. Dei har skillbragd, tavlebragd og halv-dreielsåkler felles.

På Kvikne finn ein skillbragd og tavlebragd, samt åkler i skillbragd på 12 – 15 skaft, som dei kaller trønderåkle. Desse har kome nordafrå. I Folldalen er og tavlebragd brukt i åkler, i tillegg til skillbragd på 5 og 6 skaft. Åklea her får ein annan dâm, med mykje grønt, brunt, beige og fiolett saman med raudt.

Når det gjeld Alvdal og Tynset, står dei att med sin eigen, ”upåvirka tradisjon” med åkler i skillbragd på 5, 6 og 10 skaft. Dette er den einaste typen mønsterbinding her, med tillegg av tverrstripete fellplagg. Fellplagg/fellvar, i bolstervev finn ein i alle bygdene i Nord-Østerdalen.

Konklusjon

Eg vil tilslutt gjere ei kulturhistorisk vurdering av åklematerialet i utstillinga.

Nord-Østerdalen som ligg i det nordlege hjørne av Hedmark fylke vil bli påverka frå fleire kanter. Dette gjer og utslag i det smale feltet åklevev.

Bygdene som grenser mot andre fyl-

ker har eit større mangfald i vevteknikker i åklea. Tolga og Os med nærkontakt til Rørosområdet, har felles mønsterbruken. Her finn ein åkler i skillbragd, side om side med tavlebragd og halvdreiel. I Tynset og i Alvdal finn ein berre skillbragdåkler, vove på 5, 6 og 10 skaft. Kviknedølane har åkler både i skillbragd og tavlebragd. Skillbragdmønstra på 6 og 10 skaft har eit litt anna uttrykk enn i dei øvrige bygdene. I tillegg fins enda ein skillbragd, vevd på 12 – 15 skaft. Både skillbragd og tavlebragd er også brukt i Folldalen. Her finn ein fleire 5-hovels skillbragdåkler enn i dei andre Nord Østerdalsbygdene.

Kjelder:

Margit Grandum, Tynset f. 1927.

Kjellfrid Stai, Kvikne f. 1927.

Else Marie U. Engebakken, Tolga f. 1955.

Informanter:

Nanfrid Nordmoen f. 1908-1991

Iver Lillehaug f. 1909 - 2004

Borghild Wibe f. Dalvang 1914 – 2003

Arkivalia:

Skifte frå Nordmoen, Fåset i Tynset kommune, år 1735.

Litteratur:

Anne Grete Sandstad: Åklær.

Å kle ei seng – å veve et åkle.

Åkletradisjon i Sør-Trøndelag.

Anne Grete Sandstad: "Krusa'åkle" og "gluggvæv" – åkleregistrering på Røros. I: Fjellfolk 2000, utg: Røros museums og historielag.

Esten Knutsen Trøen: Vindgelens Sogn i Nordre Østerdal. Utgjeve av Vingelen kirke og Skolemuseum. 2001.

Nicolai Ramm Østgård: En Fjeldbygd. 1852.

Anne Kjellberg: Tepper i skillbragd og tavlebragd fra Budalen.

I: By og bygd, 1989-91 utg.

Norsk folkemuseum.

Folke Millqvist: Gränshandeln mellan Västgöta-Dal och Halland-Bohuslän.

I: Västgötahandel genom sekler.

Västergötlands fornminneförenings tidskrift 1991-1992.

Gustaf Boger: Västgötaknallerna. I:

Västgötahandel genom sekler.

Västergötlands fornminneförenings tidskrift 1991-1992.

Randi Breiset: – Om fellen kunne fortelle.

Åkletradisjon til inspirasjon.

Frå Nord-Trøndelag.

Andre opplysningar:

Kvikne husflidslag: Åklær fra Kvikne, registrering.

Folldal Husflidslag: Registrering av gamle åkle i Folldalen.

*Helga Reidun Bergebakken Nesset
Museumssentret Ramsmoen
2500 Tynset*