

Skjøtliv og skjøttrøyer — ein del av drakttradisjonen i Nord-Østerdalen

Av Helga Reidun Bergebakken Nesset

Når ein no tek utgangspunkt i den tida da kvinner her i distriktet gjekk kledd i skjøtliv og skjøttrøyer, betyr det at ein er inne i perioden frå 1800 til 1860.

I denne perioden opplever Nord-Østerdalen fleire uår, som igjen fører til at mange fløtter ut, ein del til Romsdalen, og mange reiser nordover. Elleve år før feigde Storfloa — Storofsen — gjennom dalen og la mange gardar øde. Dette var med og utløyste utvandringa nordover til Bardu og Målselv. Men ikkje alle reiste. Dei som vart att førte tradisjonane våre vidare, og ikkje minst tradisjonen omkring kledrakta.

Kledrakta på 1700-talet

Frå 1700-talet er det få kjelder som fortel oss om dette emnet. Det einaste er gamle skifte- og auksjonsprotokollar. Desse gjev oss innblikk i kva klede den avdøde hadde.

Eit eksempel på dette er skifte etter Goro Iversdotter, fødd Fåset i 1759. Ho er første kona til Lars Olsson Hansmoen fødd 1751. Ho dør i barsel i 1785.

Av klede i skiftet etter henne, nemnes:

Svart toskafts skjørt.
Svart kledes trøye med för.
Grå vadmels trøye.
Grå damaskes liv.
Stoffes liv.
Blått og kvitt ullforkle.
Et annet forkle.
Svart mohairs hette.
Blå vadmels snesokker.
Svart vadmelskåpe.
Lerrets overdel.

Grovere overdel.
Svart silke tørkle.
Rødt og svart bomulls tørkle.
Svart silke damaskes lue.

Draktakvarellar omkring 1800

I slutten av 1700-tallet er J.F.L. Dreier, som er prospektmålar frå Trondheim, på «studietur» i Øst- og Nord-Norge. Her i distriktet kjenner ein til to teiknin-



En Mand fra Tønset med sin Kone.

gar frå han med motiv frå Tolga og Tyllidalen. Desse er tidfesta til året 1796-97. Seinare dukkar fleire teikningar opp med Dreier sin signatur.

Nokre år seinare, omlag 1812, reiser J. Senn same ruta. Ein finn teikningar frå han omtrent på de same stadene som Dreier. Det blir òg hevda at han kopierte Dreier sine akvarellar og la til av sin eigen fantasi. Men ein finn og hjå Senn teikningar som ikkje Dreier har; t.d. «En Mand fra Tønset med sin Kone», sjå ill. 1.

Når ein studerer kvinnedrakta på desse akvarellane ser ein at kvinna går i trøye med skjøter (det stykket som heng ned fra livet). Slike skjøtliv og skjøttrøyer fins òg bevart i privat eige og i museer.

Bevarte draktdeler

Ein kjenner til ei trøye og eit liv opprinneleg frå Lian, Fåset, truleg frå 1812. Desse to plagga høyrer saman, ein konklusjon ein kan koma med når ein ser på bruk av snitt, stoff og stoffrestar. Trøya er av mørkeblått venmål, fôra med entrennings ulltøy (verken), ho har lange, trange ermer, og lukning foran med vanlege hekter. Plagget er samansydd med attersting, fôr og stoff sydd kvar for seg, og ihopsydd i kanten. Heile trøya er klyppt i eitt frå midt foran til langt bak på ryggen. Skjæringa i ryggen går nesten sammen i livet og ender i et utståande vifte bak. Trøya går tett opp i halsen foran. For å få stor nok vidde nedantil er det klyppt opp ein splitt i stoffet på kvar side av midten, omlag 20-30 cm lang. Denne er bretta inn og falda. Livet er sydd av grønt mohairstoff (lokal nemning er «moring», som er eit lerretsvevd ullstoff, behandla slik at det har fått ei blank overflate med flammestruktur. Dette livet har samme snittet som trøya. Les ein «En Fjeldbygd» av N.R. østgård, vart grønne liv også brukt i 1850-åra.

«Det var Pintsedagsmorgen. Den klare Himmel med enkelte lette, hvide Skyer og det milde, sydlige Luftræk lovede os idag en ægte Sommerdag, uagtet det var i Begyndelsen af Juni, da Sommeren endnu ikke pleier at være naaet frem til disse nordlige Fjeld-

dale. Allerede længe havde Kirkeklokkernes høitidelige Kimen forkyndt Dagens Betydning. Men i Huset var ogsaa alting pudset og ryddet, Gulverne strøede med smaa Granbar, friskt, nyudsprunget Birkeløv sat over Kjøkkenskorstenen og i Rækkerne. Gjenterne gik alt i fine kridhvide Linærmer og grønne Helgedagsliv, og jeg selv havde forlængst faaet den blaae Søndags-trøie med Kugleknapperne paa, og hvad som mere var, nye Benklæder til Dagen.»

Ei trøye fins òg på Norsk Folkemuseum med same snitt som den tidlegare nemnde. Denne er i mørk grått venmål og brukt i hop med eit grønt kort liv som er samansydd med stakken. Trøya er tidfest til 1834.

Også dette skriv N.R. Østgård om i boka si:

«En Høitidsmesse.

Endnu lød Klokkernes Kimen os imøde medens vi i Samfølge gik Veien opad Kirke-Gjelen. Paa Volden udenfor Kirkegaardshegnet stod den ventende Almue i tætte Klynger, Mænderne i sine mørkegraae Sid-trøier med blanke Knapper, Kvinderne i de blaae eller sorte tæt op til Halsen hægtede Vadmeststrøier, mørkefarvede Stakke og Helligdags-Pandetørklædet fæstet om Halsen.»

Eit blått liv i dette snittet finn ein òg på Tynset. Dette har innvovne roser i gulraudt, grønt og lys blått, og har den same blanke overflata.

Burgunderraude liv med trådmønster på langs i fargane turkis, rosa og gult fins det fleire av. Dei har òg den blanke overflata. Desse liva har avklyppte skjøter, som ein tydeleg kan sjå da enden av splitten står att. Ryggen er heilt lik den andre, likedan sømteknikken på plagget.

(Grunnen til at skjøtene er avklyppte får ein forklaring på ved å lese artikkelen om *Lange bukser og stutte liv — siste del av ein levande folkedrakttradisjon.*

Draktakvarell frå 1851

Frå året 1851 stammer ein draktakvarell utgjeven av Chr. Tønberg, kalt «Dragter fra Tønset».

Denne er såpass illustrativ at me lett kan kjenne igjen draktdelane blant det bevarte materialet. Ein kan tydeleg sjå både skjøtlivet, (jenta) og skjøttrøya (kona) og den fulle samansetjinga av drakta. I tillegg gjev teikninga oss eit svar på korleis karkledda såg ut på same tid.

Dersom ein samanliknar våre liv/trøyer med skjøt-liv/trøyer frå andre distrikt, har ein problem med å finne maken. I Sør-Østerdalen finn ein stort sett liv og trøyer med påsydde skjøtar. Ofte er andre liv meir utringa foran enn våre.



Dragter fra Tønset.

Bruken av kledrakta

Til kvart draktplagg knyter det seg spesielle normer og regler, som gjeld bruk, tradisjon og funksjon.

Forskjellen mellom gammelklede (kvardagsklede), helgeklede og festplagg er velkjent. Det naturlege var

at kledda gjekk gradane frå å vera finklede, til gammelklede og til slutt fjøsklede. Grøvre og simplare materialer vart òg nytta direkte til penklede. Eit døme på dette er linskjorter som vart vevd av finare lin til bruk ved fest og høgtid, medan eit grovare slag vart brukt til dagleg. Sjå skifte etter Goro Iversdotter.



Ill. 3. Frå Follaldalen. Anne Jonsdr. Lilleholmen, f. Grimsbu, 1806-1886.

Kvart plagg hadde sin spesielle funksjon å fylle. Dei fleste vart nytta til å kle kalden ute, medan andre hade andre oppgåver. Det synes kanskje noko merkeleg at kvinner bruker lue, slik ein ser på akvarellen. Funk-

sjonen til kvinnelua var å halde håret på plass. I Tynset prestegjeld (Alvdal, Tynset og Nedre Folldal fram til 1863) var «honn-lua» den typen som vart brukt, sjå illustrasjon 8. I Tolga/Os og Rørostraktene brukte dei «ørhuva», sjå illustrasjon 6 og 7. Til desse to luetypepane knyter det seg kvar sin hårfasong.

Innan Tynset prestegjeld vart håret delt med midtskil med ei flette på kvar side som vart rulla saman og putta oppi kvart av honna i luva.

I Tolga/Os vart alt håret kjemt bakover og fletta saman til ei/to fletter og denne vart rulla saman til ein topp i nakken som blir putta inn i luva i nakken.

Elles knyter det seg ein sosial samanheng til bruken av lua. For det første var det forskjell på jente- og konelue. Jentelua var gildare i fargan, mens konelua var svart. I nabobygdene var luva utstyrt med ei sløyfe i nakken, dusk. Denne var raud for jenter og svart for gifte kvinner. Stoffutvalet spente over det meste av kjøpetøyer, frå fløyel, silkedamask til silkesateng. Ifølge Tønsberg sin akvarell og fotografi av eldre kvinner, sjå illustrasjon 9, ser ein at eit tørkle er knytt utanpå lua. Dette gjeld i heile Nord-Østerdalen. Om denne skikken skriv N.R. Østgård i «En Fjeldbygd».

«Men Klokkerne vedbleve at kime, og taug af og til i korte Pauser, som for at trække Aande, hvorpaa de atter tonede med fornyet Kraft. Og allerede begyndte det at sortne af Folk derhenne paa Kirke-Eggen, og i Veien didop saae vi Mennesker bevæge sig i en uafbrudt Strømning. Vi fandt det nu vor Pligt at springe ind og underrette Bestefader om at, vi muligens, ved at bie længer, kunne komme forsent. Men de var allerede færdige til Opbrud derinde. Pigerne havde faaet sine sorte Trøier paa, og de mørke rødkantede Silketørklæder om Hovedet havde fuldendt Kirkepynten.»

Den fullstendige drakta

Perioden frå 1800 til 1860 vil ein prøve å beskrive ut ifrå eit samla draktmateriale slik:

Liv med skjøter i fargane grønt, blått og raudt. Stoffkvaliteten er ullstoff i mohair, damask og andre

mønsterteknikkar, som er kjøpte stoff.

Det er svært få bevarte stakker, men desse synes å vera einsfarga eller i stripete blått, grønt og svart, sjå illustrasjon 1 og 2. Spesielt i Folldalen finn ein mange rutete stakkar, men dei fleste tilhøyrrer truleg den tidsperioden som følgjer. Forklede blir sydde av både kjøpt og heimevove stoff. Kjøptøya var ofte einsfarga svarte, i silke, mohair eller damask, sjå illustrasjon 3. Dei heimevovne forklea var av heil ull, svarte i botn med ruter eller striper i raudt, grønt, blått, gult eller kvitt. Forklea vart alltid sydde av to stoffbredder, også dei med kjøpt stoff.

Trøyer med skjøter, sydd i same fasong som livet,



Ill. 4. Frå Alvdal. John Olsson Sørhus, 1807-1876 og Ingeborg Jakobsdr. Steifetten, 1814-1903.



Ill. 5. Frå Tynset, Fåset.



Ill. 6. Frå Os, Narjordet.



Ill. 7. Frå Os, Sofie Aas.

var blåe, svarte eller mørkegråe, av venmål. Mot slutten av perioden finn ein skjøttrøyer med motfald i ryggen, sydd av svart klede. Ein informant bekrefter at desse har vore brukte i Nord-Østerdalen.

Overdel er namnet på kvinneskjorta. Ho vart opprinnelig sydd av lin. Frå 1840-åra vart det mogleg å få kjøpt bomull og difor vart lin-overdelane bytta ut med overdelar av bomull.

Luer vart eit vanleg kvinneplagg. Gifte kvinner brukte svarte luer, medan jentene bar luer i gildare farger, gjerne mørke i botn med mønster i raudt, lilla, gult og grønt.

Tørkle i halsen ser ein brukt også på akvarellen til Tønsberg, både utanpå livet og på trøya. Tørklea var for det meste av silke eller bomull, vevd i mønster. Fargane kunne vera mange, men svart og raudt går att. Tørklea er knytt på ulike måtar. Dette viser også akvarellane. Tørkleet var ofte festargave frå den guten som jenta skulle gifte seg med.

Ifølge akvarellane har kvinna spennsko på føtene, og begge har blåe strømper.

I tillegg til dei plagg som er nemnde her kjem all underkleda, underskjorte/serk og fleire understakkar. Underbukser var ikkje brukt før mot slutten av 1800-talet.

Like eins punnitørkle i halsen og hussuband. Og til sist sølv og anna pynt. Sølv var lite brukt i Østerdalen, mange serkringar kunne til dømes vera av messing.

Eg vil til slutt ta med litt om uatpåkleda, det ein i dag kallar cape. Dette plagget, som er eit middelalderplagg, blir i denne perioden brukt utanpå drakta, som eit reiseplagg til kjerke, eller på andre reiser. Her i distriktet blir denne kalla sløngkappe eller slynge. Som hodeplagg attåt sløngkappe vart det brukt ei hette, og kalla varehette. Dette er òg eit middelalderplagg, som har utvikla seg fram til denne tids funksjon. I skifte frå 1785 er både sløngkappa og hetta nemnd, — svart vadmels kåpe — svart mohairs hette.



Ill. 8. Frå Tynset, Fåset.

Karkleda

Dersom ein skal gå nærare inn på mannskleda i denne perioden vil nok det føre noe langt. Eg veljer her å nemne denne med få ord og vil seinare koma nærare inn på emnet. Med eit raskt blick over akvarellen ser ein hovudtrekka ved drakta.

Trøyene er kvite og blåe, den eine stutt med belte og den andre sidare, noe som skulle tyde på ei utvikling frå stutttrøye til sidtrøye. Knebuksa held seg i same far-

ge. Vestane under trøya er ulike. Hodeplagga er to forskjellige, men det kan ha med årstida å gjera. Dessutan har begge strømper og låge sko. På den eldste akvarellen har mannen spennsko. N.R. Østgård skriv også om karkleda:

«Denne Person var Vesle-Knut, eller som det i Bygde-Dialektens Udtale lød, Velt-Knut, en pudserlig, neppe to Alen lang Nisse-Figur, som i mange Herrens Aar hadde været etslags Tjener eller Viserdreng i Huset, hvor han nu allerede maatte betragtes som Inventarium. Hans Antræk bestod af graae Knæbuxer med røde Strømpeband og Spændesko, graa Sidtrøie og blå Toplue med rød Bræm og Dusk.»

Eldre mannfolk på denne tida bruka desse kledda heile sitt liv, og nokre har òg late seg avbilde, som på bilete på illustrasjon 19.

Dette er berre ein av fleire biter av drakt-tradisjonen vår. Artikkelen er meint som ei innføring i emnet.

Den følgjande artikkelen vil gje eit innblikk i korleis draktene utvikler seg framover. Seinare vil det koma fleire artiklar som kjem til å føre djupare inn i stoffet.



Ill. 9. Frå Tynset, Fåset. Beret Halvorsdr. Leet, f. Sageng, 1801-1886.



Ill. 10. Frå Tynset.

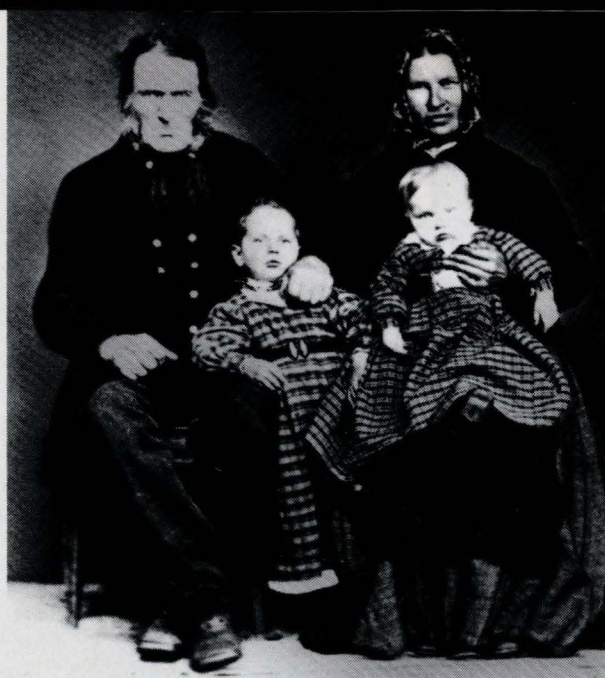
Ill. 11. Frå Tynset. Peder Nilsson Tuveng, 1818-1888,
Marit Bersvensdr. f. Aaen, 1819-1892, og barna Marit f. 1850,
Nilss f. 1854 og Sigrid f. 1852.

Ill. 12. Frå Tolga, Holøyen?

Ill. 13. Frå Tynset.



Ill. 14. Frå Tolga. Lars Nilsson Eide, 1838-1926,
Elen Marie f. Holøyen, 1839-1882, og barna Kirsti, Ole og Peder.



Ill. 16. Frå Rendalen. Jon Toreson Joten Myrberget, 1805-1884,
Anne Jakobsdr. f. Tobro, 1836-1931, og barna Barbro og Johannes.



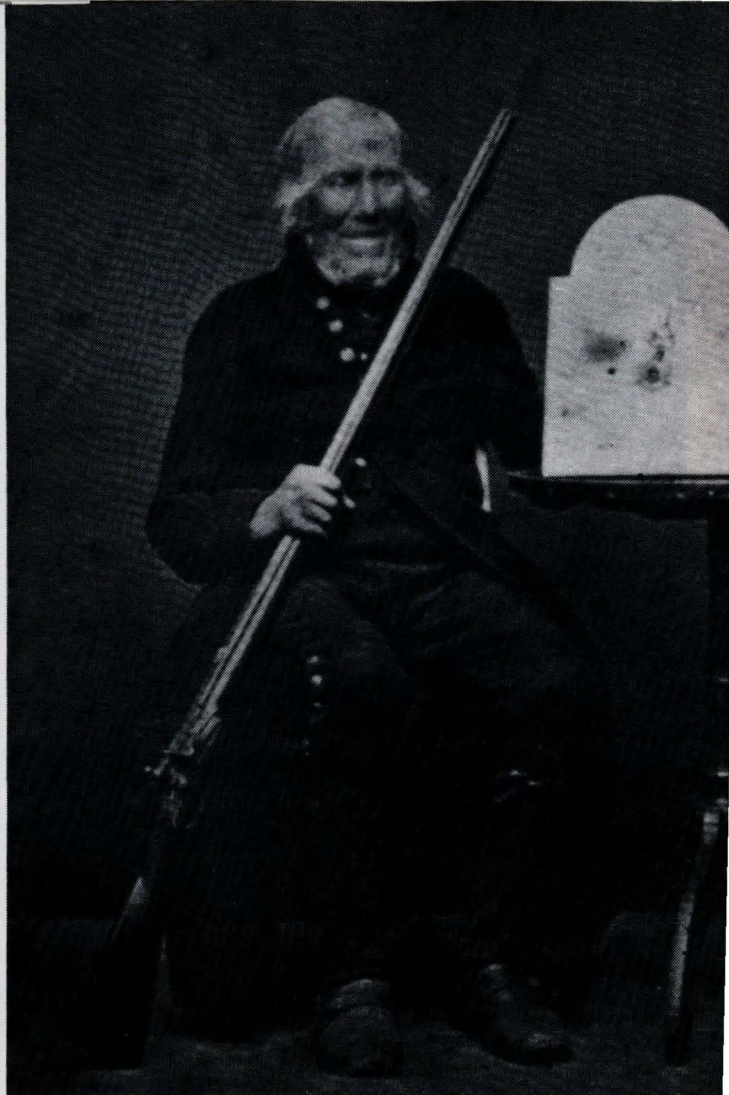
Ill. 15. Frå Alvdal. Tore Jakobsson Steifetten, f. 1817
og Mali Eriksdr. f. Strålberg f. 1822.



Ill. 17. Frå Tynset, Fåset. Mari Olsdr. Nordmoen, f. Steen,
1846-1916.



Ill. 18. Frå Folldalen. Kari Mikkelsdr. Grimsbo, f. Rønning,
1846-1924.



Ill. 19. Frå Os, Dalsbygda. John Eriksen Berg, 1794-1878.