

Finnerödja kyrkogård

Finnerödja socken, Laxå kommun, Örebro län, Strängnäs stift

Inventering av kulturhistoriskt värdefulla gravvårdar 2017



Carina Libeck
Rapport 2017:19

Engelbrektsgatan 3
702 12 ÖREBRO
Tel. 019-602 87 00
www.olm.se

Texterna samt bilderna i denna rapport har licensierats med Creative Commons licens.



www.creativecommons.se

Texterna i denna rapport är skrivna av Carina Libeck om inget annat anges. Bilderna i denna rapport är tagna av Carina Libeck, Anneli Borg och Ing-Marie Nilsson-Tarkkanen, om inget annat anges.

INLEDNING	5
ADMINISTRATIVA UPPGIFTER	5
METOD	5
BLANKETTER OCH RAPPORTER	5
FOTOGRAFIER.....	6
ARKIV	6
URVALSKRITERIER FÖR SÄRSKILT BEVARANSVÄRDA GRAVVÅRDAR	6
KRITERIER.....	6
GRAVVÅRDAR OCH STAKET AV JÄRN	7
KONSTNÄRLIG UTFORMNING	7
TIDSTYPISK OCH REPRESENTATIV FÖR SIN TID.....	7
GRAVVÅRDAR MED PERSON- ELLER LOKALHISTORISKT INTRESSE.....	7
TITLAR/YRKESGRUPPER.....	7
ORTS-, BY- OCH GÅRDSNAMN.....	7
SAMHÄLLSHISTORISKT VÄRDE	8
ÅTERANVÄNDNING AV GRAVVÅRDAR	8
HISTORIK BETRÄFFANDE BEGRAVNINGSSKICKET I SVERIGE	9
FINNERÖDJA KYRKOGRÅRD	11
FINNERÖDJAS HISTORIA I KORTHET	11
FINNERÖDJA KYRKA	12
KYRKOGRÅRDENS HISTORIA.....	13
KYRKOGRÅRDSBESKRIVNING	23
KVARTERSBESKRIVNINGAR	27
KVARTER 1.....	27
KVARTER 2.....	28
KVARTER 3.....	30
KVARTER 4 OCH 5	32
KVARTER 6.....	36
KVARTER 7.....	37
KVARTER 8.....	38
ASKGRAVLUND	39
KVARTER 9 OCH 10	40
KVARTER 11.....	42
MINNESLUND	43
GRAVVÅRDAR ÖVER PERSONER AV LOKALHISTORISKT INTRESSE	44
BRISTER OCH ÅTGÄRDER	48
GRAVVÅRDAR AV KALKSTEN	48
GRAVVÅRDAR AV SMIDE	48
STAKET AV GJUTJÄRN.....	49
GRAVVÅRDAR AV TRÄ	49
SLUTORD	50
KÄLLOR OCH LITTERATUR	51
TRYCKTA KÄLLOR:.....	51
INTERNET	51

INLEDNING

Kyrkogårdar och begravningsplatser är ofta anläggningar med en lång historia. Genom deras framväxt och utveckling över tid utgör de värdefulla kulturmiljöer. Det är av stor vikt att dessa miljöer vårdas och bevaras inför framtiden på ett föredömligt sätt.

En vandring på kyrkogården berättar om lokalbefolkningen och dess lokala historia. Inskriptioner på gravvårdarna kan berätta om yrken, vilka vittnar om kunskap, näringar och samhällsfunktioner som funnits i trakten, och släkter kan följas bakåt i tiden. Gravvårdar och även kyrkogårdar uppvisar arkitektoniska strömningar och skiftande ideal samt visar på äldre tiders hantverksskicklighet i detaljer som till exempel sten- och gjutjärnsarbeten.

Gravvårdarna visar även på olika samhällsklassers gravskick vilket är av stor vikt att värna om. Särskilt värdefull är den äldre indelningen i köpta och allmänna gravar. För gemene man kan det troligtvis vara lättare att förstå det kulturhistoriska värdet av de praktfulla och storskaliga gravvårdarna men lika viktigt är det att slå vakt om de mindre och anspråkslösa gravvårdarna då även de kan ha ett lika högt kulturhistoriskt värde.

Det är inte bara gravvårdarna som utgör viktiga komponenter i kyrkogårdsmiljön utan även andra element såsom gravplatsernas växtlighet, träd, murar, grindar, beläggning etc. Detta är något man bör väga in vid dagens förändringar som genomförs för att underlätta den praktiska skötseln av kyrkogården.

ADMINISTRATIVA UPPGIFTER

ÖLM diarienummer: 2016.230.160

Dokumentation: Örebro läns museum

Tidpunkt för arbetenas utförande: Under sommaren och hösten 2017 har representanter från Örebro läns museum genomfört fältarbetet av kyrkogårdsinventeringen, rapporten har sedan sammanställts under senhösten 2017.

METOD

På uppdrag av Bodarne pastorat har Örebro läns museum genom Carina Libeck, Anneli Borg och Ing-Marie Nilsson-Tarkkanen utfört inventering av Finnerödja kyrkogård. Inför uppdraget fördes en diskussion angående upplägget mellan Örebro läns museum och dåvarande kyrkogårdsföreståndare Jonny Persson. Den kulturhistoriska bedömningen av gravvårdar är gjord av Carina Libeck, Anneli Borg och Ing-Marie Nilsson-Tarkkanen.

För att säkert veta att rätt gravvård inventerades hade undertecknade med sig i fält församlingens information från gravregistret samt gravkartor.

Blanketter och rapporter

De gravvårdar som bedömts ha ett kulturhistoriskt värde har dokumenterats med hjälp av en inventeringsblankett (se bilaga) och fotograferats. Det är en blankett för varje gravvård. Varje inventeringsblankett innehåller även en bild.

Sammanställningen, som gjorts i form av en rapport innehåller historik över begravnings-skicket i Sverige, historik för orten, historik över kyrkogården, en beskrivning av kvarteren samt samtliga blanketter med de gravvårdar som bedömts vara kulturhistoriskt värdefulla. Blanketterna redogör bland annat för gravvårdens gravplatsnummer, kvarter, inskription, titel, material, form, stil, skador och kulturhistoriskt värde med urvalskriterium samt en bild.

Originalmaterialet till hela inventeringen förvaras på Örebro läns museum. Inventeringen levereras till Kyrkogårdsförvaltningen dels i pappersform, dels på ett USB-minne. En pdf-fil kommer även att tillställas länsstyrelsen i Örebro län samt Strängnäs stift.

I rapporten avser begreppet gravvård den synliga gravanordningen med t.ex. omgärdning, växtlighet, ytmaterial, skulptur, sten, kors osv.

Vid bedömning av kulturhistoriska objekt behöver man i regel ett tidsperspektiv på några decennier. Kulturmiljövården brukar därför avstå från att ta ställning till objekt som är yngre än ca 30 år. Undertecknad har därför inte inventerat gravvårdar som är yngre än 1980-talet.

Fotografier

Bilderna har tagits med digitalkamera. Bilderna har både fungerat som arbetsmaterial under rapportarbetet och vid bedömningen av det kulturhistoriska värdet. Bilderna finns på USB-minne med rapporten, som levereras till församlingen.

Arkiv

Inför inventeringsarbetet har vi gått igenom Örebro läns museums arkiv samt använt litteratur och andra inventeringar som underlag. Information gällande personhistoriskt värdefulla gravvårdar har skett muntligt vid vandring på kyrkogården med Lena Gribing och Karl-Henry Karlsson.

URVALSKRITERIER FÖR SÄRSKILT BEVARANSVÄRDA GRAVVÅRDAR

Kriterier

Följande urvalskriterier har använts vid kyrkogårdsinventeringen vid Finnerödja kyrkogård för att peka ut de särskilt bevaransvärda gravvårdarna:

- Gravvårdar av gjutjärn eller med järndetaljer
- Gravvårdar av kalksten
- Gravvårdar med speciell konstnärlig utformning
- Gravvårdar med tidstypisk och/eller representativ utformning
- Gravvårdar med titel/titlar
- Gravplatser av person- och bygds-/ortshistoriskt intresse
- Gravvårdar före år 1900
- Gravvårdar med samhällshistoriskt intresse

Gravvårdar och staket av järn

I urvalet har samtliga gravvårdar och gravplatsanordningar av järn eller med järndetaljer, tagits med som kulturhistoriskt värdefulla. På Finnerödja kyrkogård finns fem smideskors. Två gravplatser omgärdas av gjutjärns- och smidesstaket och två travplatser omgärdas av kätting.

Gravvårdar av sand- och kalksten

Samtliga gravvårdar av kalksten har tagits med i inventeringen på grund av materialets historia och betydelse i länet. På kyrkogården finns tiotalet sand- och kalkstensvårdar bevarade från tiden mellan 1840-1899. Bland linjegravarna finns också en enkel kalkstensvård från 1947. Kalksten har sedan medeltiden brutits i Bergslagen främst för att användas vid järnframställningen vid Bergslagens hyttor men även som mursten. Under 1900-talets början fick kalkstenen ett stort uppsving när den rena naturstenen kom på modet.¹ Stil, ornamentik, symboler och stenhuggeritekniker är ett antal gemensamma drag som förenar ett flertal stenar från olika kyrkogårdar runt om i länet. Gravvårdarna i kalksten är en viktig del av det konstnärliga industrihistoriska kulturarvet i länet.

Konstnärlig utformning

Kriteriet konstnärlig utformning inkluderar både gravvårdar med hantverksmässigt utförande och s.k. ”katalogstenar” som är mer arbetade än medeltalet.

Tidstypisk och representativ för sin tid

I inventeringen har ett antal gravstenar valts ut som tidstypiska eller representativa för sin tid. Syftet är att belysa variationen i stil från olika tidsperioder och även att visa att utformningen av en gravvård var beroende av vilka ekonomiska resurser som stod till buds.

Gravvårdar med person- eller lokalhistoriskt intresse

Information gällande personhistoriskt värdefulla gravvårdar har inhämtats muntligt vid vandring på kyrkogården med Lena Gribing och Karl-Henry Karlsson, samt även hämtats från lokalhistorisk litteratur.

Titlar/Yrkesgrupper

Inventering av gravstenar och deras inskriptioner ger inblickar i bygdens historia. Gravstenarna berättar om vilka människor som levt och verkat i trakten och ger information om samhällets näringar vid olika tidpunkter i historien. Yrken kommer och går då samhället förändras och ett antal titlar som finns representerade på kyrkogården förekommer inte längre. En annan aspekt är att yrkena talar om klasstillhörighet och social status. Det kan därför vara av stort intresse att uppgifter om yrke och år dokumenteras. Man bör dock ta i beaktande att bevarade gravstenar vanligtvis tillhört dem som hade råd att skaffa sig en gravanordning.

Orts-, by- och gårdsnamn

Gravvårdar försedda med ortnamn bidrar med värdefull information om bygdens historia. På Finnerödja kyrkogård är Orts-, by- eller gårdsnamn frekvent förekommande på gravstenarna. På grund av det stora antalet har därför ingen enskild gravvård enbart värderats utifrån Orts-, by- alternativt gårdsnamn. Mindre orter som inte bebos idag men som historiskt sett haft stor betydelse för bygden är viktiga att markera genom exempelvis ett bevarande av en gravsten. Det är önskvärt att gravvårdar med ortnamn fortsättningsvis ska värderas lokalhistoriskt innan ett borttagande av gravstenen utförs.

¹ Örebro Läns Museum, Gustafsson, L. (2009) *Y som i Yxhult, Ytong och Mexi från Hällabrottet/Yxhult och Kvarntorp*. Örebro: Örebro Läns Museum

Samhällshistoriskt värde

Titel eller inskription som berättar om människans situation i samhället eller historiska samhällsförändringar t.ex. utvandringen till Amerika. Genom inskriptioner kan mäns och kvinnors status i samhället avläsas under olika tider. Det är i regel männens titlar som framträder på gravvårdar, medan kvinnor anges som någons maka. På Finnerödja kyrkogård finns endast enstaka gravvårdar där en kvinnas namn står tillsammans med en yrkestitel.

ÅTERANVÄNDNING AV GRAVVÅRDAR

I dag är tankar om hushållning och återanvändning av naturens resurser högaktuella. Centrala gravvårdskommittén tog 1998 (uppdaterad 2007) fram en skrift, "Gravvårdar - allmänna råd för bevarande och återanvändning", som belyser möjligheterna till detta, råd för att värna, bevara och återanvända gravvårdarna på kyrkogårdarna. Återanvändning av gravanordningar och gravstenar uppfattas av många som en svår fråga. Det förekommer i Sverige och är på vissa håll en sed men på andra håll en helt främmande företeelse.



En kulturhistoriskt värdefull gravvård med krattad sand och stenram som går att återanvända, kvarter 4 på Ramsbergs gamla kyrkogård.

Finnerödja kyrkogård har kulturhistoriska gravvårdar som går att återanvända. Innan beslut om återanvändning kontaktas Länsstyrelsen i Örebro Län alternativt Örebro Läns Museum. Kyrkogården som helhet utgör ett historiskt dokument och var åtgärd eller förändring kräver att en diskussion förs. Det är av stor betydelse att strukturen bevaras och att gravvårdar återanvänds i den mån detta är lämpligt. Flertalet gravvårdar har en gravsten som inte är lämplig att omarbota, och där det kulturhistoriska värdet riskerar att påverkas enskilt eller i den miljö/det sammanhang den är placerad i. Att hålla kyrkogården "levande" är både relevant och möjligt. Goda exempel finns på kyrkogårdar där exempelvis stenramar i ett välbevarat kvarter återanvänts för askgravar eller där befintliga och kulturhistoriskt värdefulla gravvårdar kompletterats med en mindre liggande gravsten. Rekommendationer angående enskilda gravvårdar saknas i de flesta fall utan bedöms från fall till fall.

HISTORIK BETRÄFFANDE BEGRAVNINGSSKICKET I SVERIGE

Källor: *Kyrkogårdens gröna kulturarv*, *Kyrkogårdsinventeringar av Hille kyrkogård, Gästrikland, Misterhults kyrkogård, Linköping stift och Norra kyrkogården, Askersund*.

En kyrkogård skiljer sig från en begravningsplats på så sätt att den ligger i direkt anslutning till en kyrkobyggnad. Vanligt förekommande är att en begravningsplats rymmer ett kapell inom sitt område.

I förhistorisk tid varierade gravskicket mellan brandgravar och jordbegravningar. Kristendomens införande innebar bland annat att bränning av kroppar förbjöds. Längre begravdes människor i närheten av sina hem, men under medeltiden anlades kyrkogårdar i allt större utsträckning kring kyrkorna. Kyrkogården delades upp i olika områden, först mellan byarna, med byvisa begravningar, senare i hemman. Den medeltida begravningsplatsen bestod troligtvis av ängslika områden kring kyrkan där de välbärgades gravminnen fanns i form av stenkors, tumbor och hällar. Enklare människors gravar kunde markeras av en liten kulle eller av ett träkors. Välbärgade människor begravdes redan under medeltiden även inne i kyrkan.

Under 1600-talet var det kyrkorummets, fristående gravkor, inredda gravrum m.m. som utgjorde platsen för de välbärgades gravar medan gemene man begravdes på kyrkogården. Vanligt var att kyrkogården omgärdades av träbalkar med spåntak. I mitten av 1700-talet kom ett kungligt påbud om att kyrkogårdsmuren, eller bogårdsmuren som den då kallades, skulle vara uppförd av gråsten utan bruk, kallmurad. I början av 1800-talet tillät man att de murades med kalkbruk om de täcktes med tak. Reformationen innebar på flera sätt en förändrad syn på det som hörde kyrkan till men rent praktiskt genomfördes inga omvälvande förändringar på kyrkogårdarna under 1700-talet.

Före 1800-talet var det vanligt att människor av högre stånd begravdes inne i kyrkan, medan vanligt folk begravdes på anonyma allmänningar kring kyrkan. Under 1700-talets slut tilltog protesterna mot begravningar i kyrkan då det ansågs smittospridande, ohygieniskt och orsakade stort obehag, framför allt sommartid. I början av 1800-talet genomdrevs en författning som krävde trädplanteringar och striktare planer på nyanlagda kyrkogårdar. År 1815 förbjöds begravningar inne i städer och byar, begravningsplatserna skulle anläggas utanför tätorterna. Dessa bestämmelser kan ses som ett resultat av den debatt som förts under 1700-talet.

De nya kyrkogårdarna var symmetriskt uppbyggda med gångar, kvarter och trädalléer. Trädplanteringar var ett viktigt inslag och framförallt på de nyanlagda kyrkogårdarna där det tillämpades en stram parkkaraktär. Landsortens kyrkogårdar var emellertid fortfarande enkla med sparsam vegetation, möjligtvis hade en trädkrans planterats.

Mot slutet av 1800-talet hade kyrkogårdarna utvecklats till det utseende som vi idag förknippar med en äldre kyrkogård. Fler planteringar hade anlagts samt lummiga alléträd, hängträd och vintergröna häckar. Vid denna tid blomstrade även stenindustrin och gjuteriverksamheten, nya metoder underlättade bearbetningen av hårdare sten som granit och diabas vilket bidrog till att gravvårdarna började massproduceras. Med nya förutsättningar förändrades även gravstenarnas dekor, från sparsam till rikligt ornamenterad med tydlig symbolik. De vanligtvis höga vårdarna av granit, marmor, och kalksten samt järnstaket, gjutjärnsurnor och gjutjärnskors är karaktäristiska för slutet av 1800-talet.

Kyrkogårdar och begravningsplatser indelades i olika områden, dels där den dödes familj fick köpa gravplats, dels områden som var kostnadsfria. Dessa senare områden kallades vanligtvis

allmänna linjen, s.k. linjegravar. Här begravdes människor i den ordning de avled. Detta sätt att begrava ansågs vara mycket fördelaktigt eftersom gamla gravar åter kunde öppnas när kyrkogården var fullbelagd. Följden av detta blev att stora grupper i samhället, de fattiga och anonyma, förblev anonyma även efter döden. Begravningsättet med linjegravar förekom ända in på 1960-talet.



En välbevarad rad med allmänna linjegravar i kvarter 5 på Södra kyrkogården, Lindesberg.

Under 1800-talets senare del blev det allt vanligare för samhällets arbetare och medelklass att skaffa sig egen gravplats och påkostade gravvårdar. Samtidigt blev de förmögnas gravvårdar allt mer exklusiva. Parallellt med den strikt anlagda kyrkogården började man mot slutet av 1800-talet anlägga kyrkogårdar med en mindre stram utformning, inspirationen hämtades från den engelska parkens friare former och landskap.

Skogskyrkogårdar, som i Sverige blev populära under 1900-talets första hälft, kan sägas ha utvecklats från den friare parkkyrkogården. Vid 1900-talets mitt anlades kyrkogårdar med en större anpassning till den lokala topografin och de lokala växtförhållandena. Under 1900-talet accelererade massproduktionen av gravstenar och strängare utformningsbestämmelser ledde till att gravvårdarnas variationsrikedom efterhand försvann. Även vegetationens utformning blev enklare. Stora gräsmattor med enkla rygghäckar blev vanliga istället för grusgravar och olika häckarrangemang. Träden är dock fortfarande dominerande på kyrkogårdarna. Skogskyrkogårdarna däremot har en variationsrikedom i formspråk och vegetation, trots att gravstenarna liknar dem på övriga kyrkogårdar.

Gravkvarteren från 1950- och 60-talen kännetecknas av kraven på rationell skötsel och enhetlig utformning. Detta har bidragit till nästan identiskt lika gravvårdar stående i rader med rygghäckar mellan raderna. Gångar såddes igen för att ingå i den allmänna gräsytan, arbetskrävande häckarrangemang eller kantstenar runt vårdarna togs bort och alléträd gallrades ut.

De senaste årtiondena har de stränga reglerna för gravvårdarnas utformning mjukats upp och gett ett större utrymme för personligt formspråk.

FINNERÖDJA KYRKOÅRD

Finnerödjas historia i korthet

Källor: Erixon, Sigurd & Ericson, Olof (red.) (1961). *Sveriges bebyggelse: statistisk-topografisk beskrivning över Sveriges städer och landsbygd. Landsbygden. Örebro län, D.3.* www.ne.se. www.larsogunn.se/finnerodja.

Finnerödja är en glesbebyggd skogsbygd på Tiveden mellan sjöarna Skagern och Unden. Endast ett fåtal förhistoriska fornlämningar är kända, dels några rösen i anslutning till den äldre riksvägens passage över skogen och dels några domarringar. Bygden har uppkommit i historisk tid, delvis genom bosättning av finländare under 1580-talet. Sockennamnet är lånat från byn *Finnerödja*, där förleden syftar på folkslaget *finne*. Efterleden *rydja* syftar på 'röjning'. Vissa delar av socknen låg under Skagersholms säteri, beläget några kilometer nordväst om kyrkan. Här fanns ett järnbruk åren 1672-1871. Bruket och de olika ägarna till Skagersholm gjorde betydande donationer till Finnerödja kyrka och församlingen. Bruket har ägts av släkterna Falkenberg, Adlercrantz, Kruse, Wallerstam, Arfwedsson och Camitz. Mot slutet av 1800-talet köptes Skagersholm av AB Bofors-Gullspång. Här har även funnits kvarn och såg. Vid Backens gård som låg under Skagersholm, fanns under 1900-talets början ett tegelbruk som tillverkade murtegel och taktegel. Under åren 1918-1936 var direktör Gunnar W. Andersson ägare. Han donerade egendomen till ett semesterhem för anställda vid Kooperativa Förbundet. KF sålde Skagersholm på 1990-talet.

En annan viktig näring har varit skogsbruk. Eftersom marken i trakten har varit dåligt lämpad för jordbruk, ägde många bönder också skog. Med tiden kom dock den mesta skogen att ägas av staten. Från 1920-talet skaffade sig lantbrukarna ökade inkomster genom att börja odla jordgubbar. En verksamhet som var igång på orten fram till 1990-talet. Finnerödja tätort växte fram efter att nordvästra stambanan fick en station här i början av 1860-talet. Längre väster om kyrkan. Paradistorg Finnerödjas affärscentrum, beläget vid stora landsvägen, strax väster om kyrkan. Från slutet av 1700-talet var släkten Grönberg markägare vid marknadsplatsen och torget. Området Grönlund har namn efter dem. Med tiden bosatte sig fler handlare här. De var krämare, d.v.s. resande försäljare. Därav uppstod även namnet krämarestan. Flera familjer från resandefolket var bosatta i trakten, bl.a. vid Myra, men ska ha avflyttat under 1920-talet. Bland Finnerödjas industrier kan G. M. Fredbergs snickerifabrik nämnas. Här tillverkades bl.a. butiksinredningar. 1906 etablerades Finnerödja Trätöfelfabrik. Vid Finnerödja torg startades en syfabrik under 1940-talet av AB Sveriges Förenade Trikåfabriker, senare kallat Eiser. Under 1950-talet startade Vamo-verken tillverkning av lantbruksmaskiner på orten.

Innan Finnerödja fick en kyrka fick befolkningen färdas långt, antingen till Hova i Västergötland eller Viby i Närke. Enligt traditionen ska också ett medeltida kapell ha funnits vid Rösand, några kilometer sydväst om nuvarande kyrkplatsen, men det är inte belagt. Ramundeboda kloster bör också nämnas, vilket låg i Bodarne omkring åren 1400-1529. Omkring år 1630 byggdes en träkyrka något söder om den plats där den nuvarande kyrkan ligger. Kyrkplatsen var väl vald i korsningen mellan den gamla Eriksgatan, nuvarande E20, och Skagersholmsvägen mot Värmland. Vid vägskalet mitt emot kyrkan låg gården Finneryan, byggd under 1580-talet. Under 1700-talet byggdes ett gästgiveri på platsen och stället kom därför att kallas *Kroa*. Träkyrkan blev för liten och såldes på auktion år 1763. Vid den tiden hade den nuvarande kyrkan av sten byggts. Socknen ligger i Västergötland men tillhör sedan 1967 Örebro län. Finnerödja församling var annex under Hova fram till 1854 då det blev eget pastorat. Finnerödja-Tiveds församling bildades 2006 genom en sammanslagning och ingår sedan 2014 i Bodarne pastorat. Då överfördes dessa församlingar från Vadsbo kontrakt och Skara stift för att numera tillhöra Strängnäs stift.

Finnerödja kyrka

Källor: Esbjörnsson, E, *Kyrkor i Örebro län – en vägledning till Svenska kyrkans kyrkobyggnader*, 2000. Bebyggelseregistret, Riksantikvarieämbetet.

Finnerödja kyrka är en vitputsad, nyklassicistisk stenkyrka. Den utgörs av rektangulärt långhus med tresidigt avslutat kor, torn i väster, sakristia norr om koret samt vapenhus i söder och norr. Vapenhusen ligger utmed västra sidan. Fasaderna är spritputsade med slätputsade omfattningar. I grunden är sandstenen synlig. I korets tre hörn samt mitt på långhuset finns vertikala strävpelare. Kyrkans långhus täcks av ett stort sadeltak, valmat över koret i öster. De båda vapenhusen i norr respektive söder har valmade sadeltak liksom sakristian i norr. Samtliga dessa tak är spåntäckta. Tornet och även lanterninen har karnisformad huv med kopparplåt. Lanterninen är försedd med urtavlor och kröns av en spira i smide med årtal, troligen 1764.

Enligt uppgift bröts sandstenen till kyrkobygget nordost om kyrkan. Järnet skänktes av brukspatronen på Skagersholm, advokatfiskal Arvid Wallenstam. Interiört vittnar bl.a. psalmnummertavlor i smide och symboler med anknytning till smedsyrket om den nära anknytningen till järnbruket.



Finnerödjas nuvarande kyrka sedd från söder. Tryck efter teckning av Ernst Wennerblad 13/7 1897. Avbildningen stämmer troligen väl med hur kyrkogården tedde sig vid denna tid. Här ses några gravkullar och gravkors. Källa: Digitalt Museum.

Kyrkogårdens historia

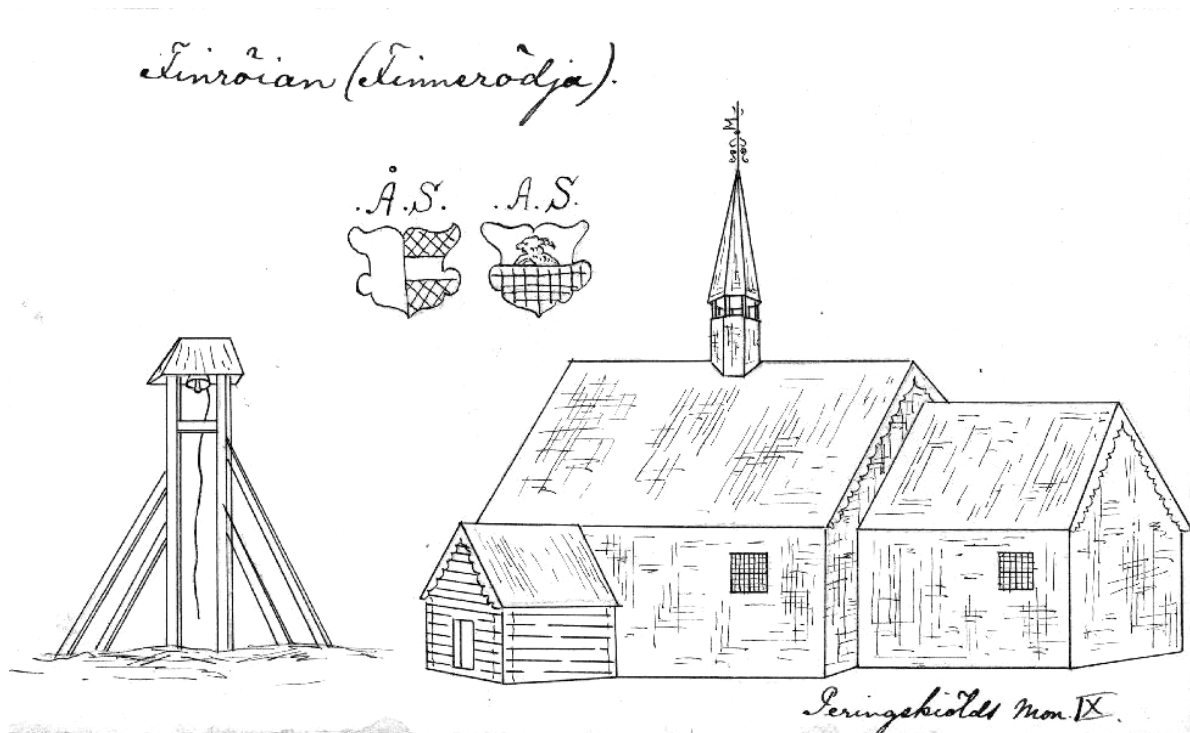
Källor: Bebyggelseregistret, Riksantikvarieämbetet. Rönnow, Sixten & Neander, Gustaf, red., 1944. *Finnerödja: en socken i Västergötland*. Stora delar av historiken utgörs av Gunn Sjöstedts text om *Finnerödja kyrka*, hämtad på www.larsogunn.se. Uppgifter har även hämtats från handlingar hos kyrkogårdsförvaltningen i Finnerödja, samt från ÖLMs arkiv.

Omkring år 1630 byggdes en träkyrka något söder om den plats där den nuvarande kyrkan ligger. Bredvid kyrkan uppfördes ett fristående klocktorn. Kyrkan finns avbildad i riksantikvariens Johan Peringskiölds *Monumenta Sveo-Gothorum* från 1671. Kyrkogården togs sannolikt i bruk samtidigt som kyrkan. Vid den här tiden var kyrkogårdarna i regel mycket små och utgjordes av marken närmast kyrkobyggnaden, samt omgärdades av en timrad kyrkobalk. Möjligen fick traktens högreståndspersoner begravas under kyrkans golv. Detta var vanligt i kyrkorna fram till 1815 då det förbjöds, främst av hygieniska skäl. Några uppgifter om begravingar under Finnerödjas båda kyrkor har dock inte framkommit i föreliggande arbete. Med tiden blev träkyrkan för liten och var dessutom i dåligt skick. Man beslutade att bygga en ny kyrka av sten.

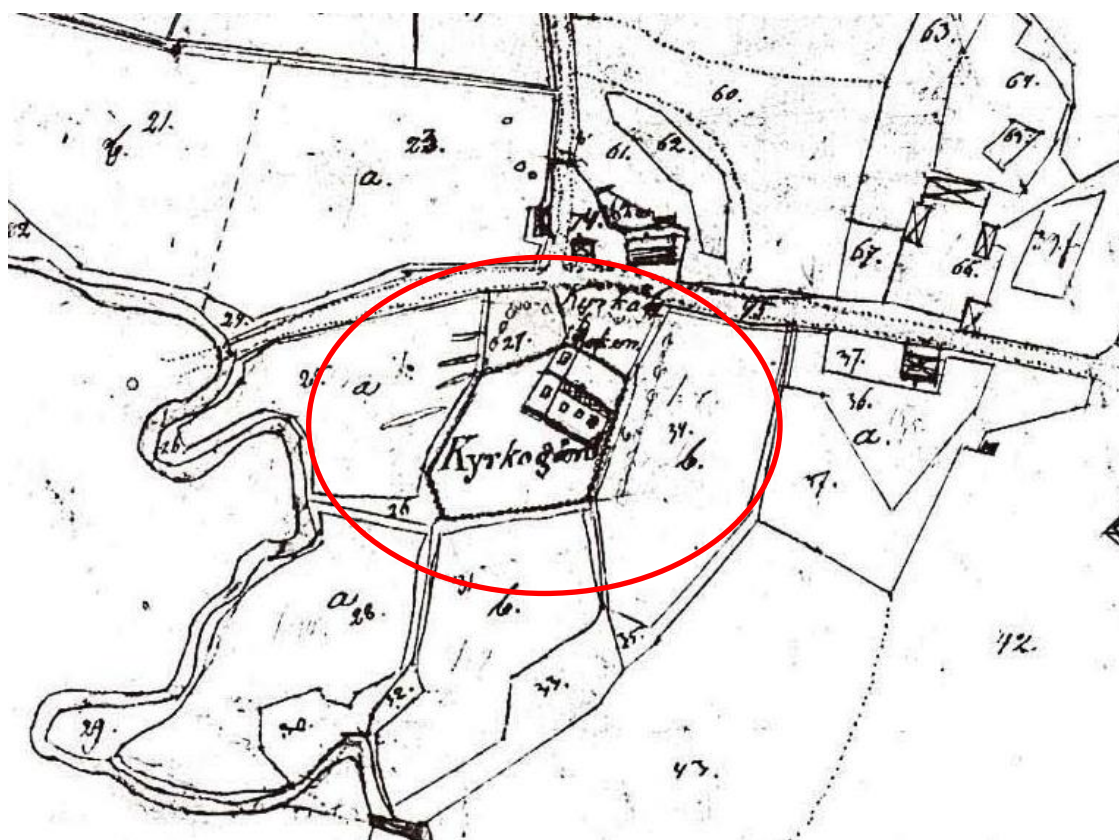
Nuvarande kyrka byggdes strax intill 1600-talskyrkan och invigdes 1763. På platsen stod flera ekonomibyggnader som tillhörde gården Östra Finnerödja. De flyttades till andra sidan vägen och en bit norrut, för att ge plats åt kyrkan och kyrkogården. När den nya kyrkan stod klar såldes den gamla på auktion och timret fraktades till Bärsta gård i Hackvads socken, Närke. Ett kyrkstall låg vid Skagersholmsvägen, mitt emot kyrkan. Byggnaden revs 1935, men kan ses på äldre foton.

Kyrkogårdens äldsta befintliga gravplatser ligger öster om kyrkans kor. Brukspatron Georg Camitz familjegrav togs i bruk 1818 och komministern och vice pastorn Olof Söderlunds familjegrav togs i bruk 1867. Nuvarande stenmur kring den äldre delen av kyrkogården närmast kyrkan, uppfördes av sandsten år 1859 av en murare vid namn Vesterberg. Samma år beslutades att de gamla träportarna skulle bytas ut till järngrindar efter ritning av en byggmästare Holmgren. En karta från 1856 visar Finnerödja kyrka och kyrkogårdens dåvarande utbredning. Man kan se att markområdet närmast kyrkan i väster inte är upptaget som kyrkogård ännu.

Troligen skedde en utvidgning mot väster under 1800-talets slut. Den äldsta kvarstående gravvården på västra området härrör från 1899. Här finns också ett antal familjegravvårdar från 1900-talets början. Området är beläget på en lägre marknivå och anlagt på tidstypiskt vis, med familjegravar längs gångvägen och muren och områdets mitt avsett för linjegravar. Det har senare tagits i bruk för familjegravar/makegravar. Än i dag finns en f.d. bårhuskällare i sydost, ingrävd i slänten mot den gamla kyrkogården. När bårhuskällaren tillkom finns inga uppgifter om, men 1953 beslöt kyrkofullmäktige att den skulle renoveras. Utanför kyrkogården i väster rinner Kyrkån. Det berättas att åslänten har använts som tipp i gamla tider, och att gamla utranterade gravstenar hamnat här.

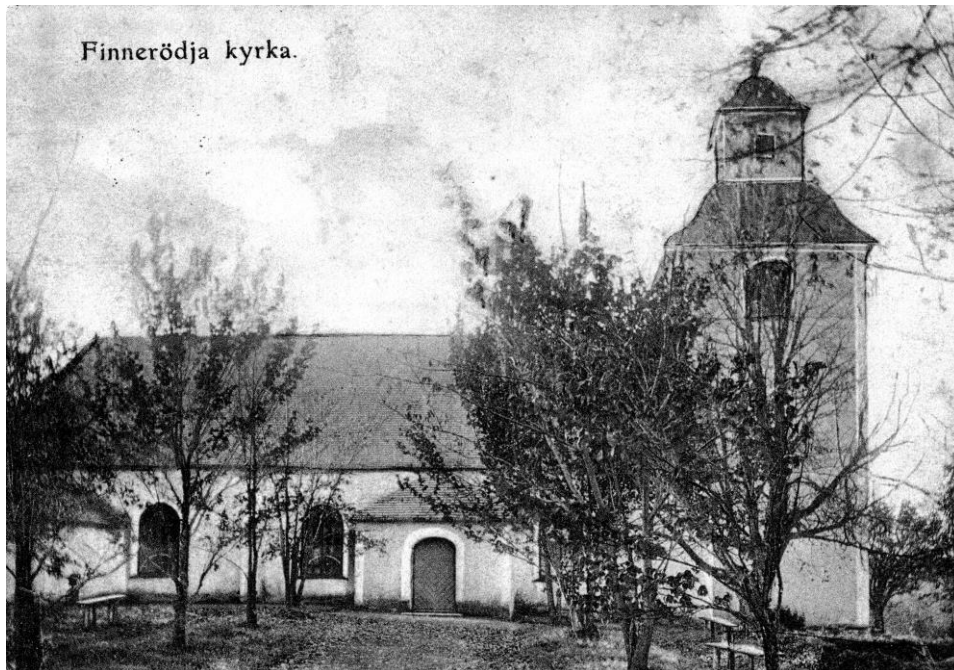


Teckning från 1671 av 1600-talskyrkans exteriör. Kyrkan var timrad med spånklädda fasader. Även taket är täckt av spån. Bredvid kyrkan stod en öppen klockstapel. Bilden är hämtad ur riksantikvarien Johan Peringskiölds Monumenta Sveo-Gothorum. Källa: Digitalt Museum.



Karta från 1856. Kyrkogårdens utbredning framgår tydligt. Utvidgningen västerut är ännu inte gjord. I väster kan den slingrande Kyrkan noteras. Källa: www.larsogunn.se/finnerödja.

Fotografier från 1900-talets början visar att kyrkogården vid denna tid omgavs av en trädkrans och att en häck var planterad innanför muren. En bild från kyrkans norra sida visar en trädallé längs gången mot kyrkans norra port, samt ett antal utplacerade sittbänkar. Omkring år 1915 var endast ett fåtal gravplatser söder om kyrkan markerade med en gravvård. Marken var vildvuxen med smala grusgångar. Gravkullar med planteringar kan anas i gräsytan. Ett annat foto, också från 1915, visar en likbod med en ålderdomlig gavelform, med ett långt neddraget sadeltak. Enligt uppgift stod denna byggnad på kyrkogården åtminstone till 1940-talets mitt. Ett fotografi som uppges vara taget någon gång mellan 1917-1925 visar kvarteret söder om kyrkan, som vid denna tid har fått desto fler gravvårdar.



*Finnerödja kyrka och kyrkogård sett från norr. Längs gången från kyrkans norra port är en trädallé planterad. På kyrkogården finns flera utplacerade bänkar.
Källa: Vykort från 1900-talets början, i Stig Björkmans ägo, Finnerödja.*



*Likbod vid Finnerödja kyrkogård 1915.
Foto: Anders Roland, Riksantikvarieämbetet.
Källa: Digitalt Museum.*



Finnerödjas kyrka och kyrkogård sett från söder. Bilden anges vara tagen 1915. Till höger kan en gravkulle planterad med blommor ses. I bildens mitt ses en gravplats med plantering och ett gjutjärnskors. Foto: Anders Roland, Riksantikvarieämbetet. Källa: Digitalt Museum.



Finnerödja kyrka, bild tagen 1917-25 av Johan Johansson, Bohusläns museum. Källa: Digitalt Museum.

Vid prostvisitationen 1946 togs frågan upp om en utvidgning av kyrkogården samtidigt som det också kom önskemål om en del förändringar. Man ville att antalet stenramar runt gravarna skulle minskas. I stället föreslog man att det skulle planteras häckar vilket skulle ge mer liv åt kyrkogården. 1947 började kyrkorådet undersöka vilka möjligheter som fanns för en utvidgning. Fyra år senare fördes frågan fram till kyrkofullmäktige som tillsatte en kommitté som skulle förhandla med markägaren Artur Jansson om markköp. I december 1952 godkände kyrkofullmäktige markköpet. Trädgårdsarkitekt Samuel Kaldén från Karlstad upprättade ett förslag till utvidgning av kyrkogården mot söder och sydväst, och det hela kostnadsberäknades till 61 000 kr. Förslaget godkändes av kyrkofullmäktige 1954 och av kungliga byggnadsstyrelsen 1956. Ett år senare började man täckdika området och året därefter var det dags för grovplanering. Komna så här långt hade byggnadsstyrelsen även godkänt en ändringsplan som innefattade att en parkeringsplats kunde iordningställas öster om kyrkan. 1956 köptes även gården Östra Finnerödja, belägen nordost om kyrkan, för att få en tomt till den nya prästgården. Prästgården stod klar 1963.

Flygbilder och fotografier från 1950-talet bekräftar att det fanns många grusgravar och gravplatser omgärdade med stenramar. Fler gravplatser än i dag hade också järnstaket. Ett foto visar prydliga gravrader avdelade genom smala grusgångar med högsmla vårdar söder om kyrkan. En bild visar en ekonomibyggnad med ett troligt s.k. steghus söder om kyrkan. Steghuset utgjordes av en mindre bod sammanbyggd med ett långsträckt takfall, utan väggar, som skyddade stegarna som fanns upphängda därunder. Innan räddningstjänsten var utbyggd var fastighetsägare till kyrkor och höga hus skyldiga att förvara brandstegar i anslutning till byggnaden för att man snabbt skulle kunna komma åt och släcka eventuella bränder. Eventuellt var det denna byggnad/delar av byggnaden som sedermera flyttades ned till åkanten i väster, där det tjänade som redskapsskjul och pumphus innan det revs för tiotalet år sedan.

Troligen skedde en renovering/omläggning av det västra kyrkogårdsområdet under 1950-talet. Kvarstående gravvårdar vittnar om att gravrader i kvarter 4 togs i bruk för både linjegravar och familjegravar. I kvarter 5 togs dock det f.d. linjegravsområdet i bruk enbart för familjegravar/makegravar. Troligen planterades också de rygghäckar som föreslagits några år innan. I dag finns enbart rygghäckar i en del av kvarter 5.

Den nya kyrkogården (kv 6-10) invigdes den 9 oktober 1960 av kontraktsprost Olof Andersson i Hova. Området kom att omfatta nästan 4 000 kvm vilket innebar plats för 500 kistgravar och 150 urngravar. Man räknade med att gravplatserna skulle räcka i minst 20 år men kyrkan var förutseende nog att skaffade ytterligare mark för att kunna utvidga vid ett senare tillfälle. Den nya kyrkogården fick en stenmur som gräns mot öster. Centralt på området anlades en gång med en allé av pelarekar. Kvarteren anlades som gravgårdar med yttre gränshäckar och med gravplatser i sammanhängande gräsytor. In till kvarteren ledde plattgångar. De är numera borta. Kvarter 8 i öster planerades med en urlund i kvarterets mitt. Här kom istället en askgravlund att anläggas i senare tid.

1966 uppfördes öster om kyrkan ett kapell med kylrum, sammanbyggt med en ekonomidel bestående av en modern värmecentral, toaletter, personalutrymmen och en redskapsbod. Genom en kulvert från gravkapellet kunde man nu leda värme, vatten, avlopp samt el in till kyrkan. Panncentralen låg tidigare i södra vapenhuset och porten hade därför varit igenmurad. Nu öppnades södra porten som huvudingång. I östra kyrkogårdsmuren, i anslutning till parkeringsplatsen och bisättningskapellet, gjordes en öppning och en trappa anlades. Belysning i form av nio lyktstolpar sattes upp runt kyrkan och i anslutning till den iordningställda parkeringsplatsen.



Vy över kvarter 4 och 5 i väster år 1951. Familjegravar är anlagda längs området yttre kant samt i en avdelning i öster. Områdets mitt var avsett för linjegravar. Foto: Arne Sjöstedt. Källa: Fotografiet är i Gunn Sjöstedts ägo.



Vy över kvarter 1 och 2 norr om kyrkan. Bilden är tagen under 1950-talets början. Vid denna tid fanns fler grusgravar omgärdade av stenramar, låga häckar och järnstaket. Foto: Arne Sjöstedt. Källa: Fotografiet är i Gunn Sjöstedts ägo.



*Vy över Finnerödja kyrka från sydost år 1953. Bilden är tagen före utvidgningen mot söder och visar att en liten bod med ett troligt steghus låg söder om kyrkan, i kvarter 3. Foto: Samuel Kaldén.
Källa: Trädgårdsarkitekt Samuel Kaldéns arkiv, Värmlands Museum.*



Finnerödja kyrka sedd från söder 1959. I kvarter 3 fanns prydliga gravrader med högsmala vårdar. Gravraderna är avdelade genom smala grusgångar. Foto: AB Flygtrafik. Källa: Digitalt Museum.



Flygfoto från 1963. Finnerödja kyrka och kyrkogård sett från sydväst. Det västra området har renoverats/omlagts. I det f.d. linjegravsområdet i kvarter 5 har tagits i bruk för familje- och makegravar. Gravplatserna ligger i gemensam gräsyta längs rygghäckar. Söder om kyrkan ligger 1960 års utvidgning. Norr om kyrkan ligger ålderdomshemmet uppfört under 1920-talet. Foto: AB Flygtrafik. Källa: Digitalt Museum.



Flygfoto från 1967. Finnerödja kyrka och kyrkogård sett från sydväst. Antalet grusgravar på det västra området tycks ha blivit färre. Det gamla ålderdomshemmet vid kyrkan ersattes av ett nytt 1966. Foto: AB Flygtrafik. Källa: Digitalt Museum.

1976 togs en bevattningsanläggning i form av ett sprinklersystem i bruk. Vattnet togs från ån som rinner intill kyrkogården.

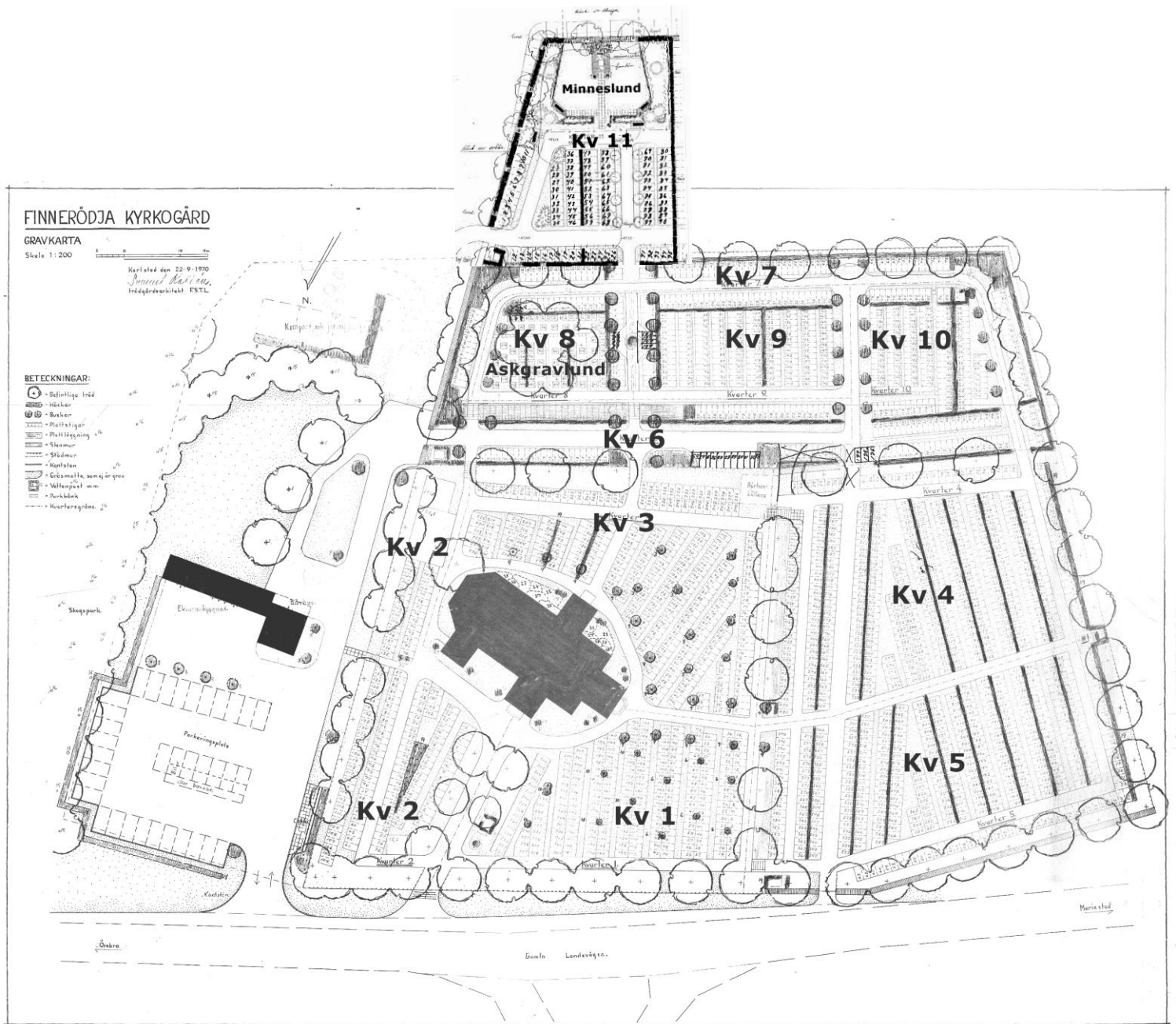
1980 upprättade trädgårdsarkitekt Samuel Kaldén ett första förslag till utvidgning av kyrkogården. Ritningen visar fyra stora kvarter i söder, kvarter 11-14, vilka var tänkta att anläggas i två etapper. Förslaget kom några år senare att kompletteras med en detaljerad skiss över en första etapp, ritad av landskapsarkitekt Eric Darfeldt, Karlstad.

1980 gav länsstyrelsen tillstånd till nybyggnad av ett församlingshem, efter ritningar av Mullsjö byggkonsult AB, Mullsjö.

Bilder i Örebro läns museums arkiv från 1982, visar att det fortfarande vid denna tid fanns en häck planterad innanför muren i kvarter 1. Möjligen fanns också fler häckar inne på gamla kyrkogården.

Hösten 1986 påbörjades utvidgningen av kyrkogården söderut, efter Eric Darfeldts ritning. Arbetet kom att pågå under flera år och var klart i början på 1990-talet. Nya gravplatser anlades i ett av de föreslagna kvarteren, kvarter 11. I södra delen av detta kvarter anlades en minneslund som togs i bruk i juli 1992. Enligt uppgift fanns en tanke att lundens yttre form skulle likna en urna. Utvidgningsområdet väster om minneslundan utgörs i dag av en klippt gräsyta, omgivet av blandskog.

År 2014 anlades en askgravlund på den nya delen av kyrkogården. Dåvarande kyrkorådet i Finnerödja-Tiveds församling beslöt att den skulle gestaltas med form som en jordgubbe. Jordgubbsodling har varit en betydelsefull näring för många Finnerödjabor och är något som många idag förknippar med orten.



Gravkarta över Finnerödja kyrkaogård upprättad 22.9.1970 av trädgårdsarkitekt Samuel Kaldén, monterad med detaljritning av det senare anlagda kv 11 med minneslund, upprättad 1986 av landskapsarkitekt Eric Darfeldt.

KYRKOGRÅRDSBESKRIVNING

Kyrkan är belägen omedelbart söder om en äldre landsvägssträckning. Någon halv kilometer längre norrut passerar den livligt trafikerade E20 mot Örebro. På andra sidan landsvägen, norr om kyrkan, ligger ålderdomshemmet Tivedsgården. I öster gränsar kyrkogården till en öppen plan med parkeringsplats. Här finns ett bårhus sammanbyggt med en ekonomibyggnad uppfört 1965 samt ett församlingshem från 1980. Sydväst om kyrkan, ingrävd i en slänt till gamla kyrkogården, finns en äldre bårhuskällare med grästak. Väster om kyrkogården rinner Kyrkån.

Finnerödja kyrka är tämligen högt belägen i nordöstra delen av en stor kyrkogård. Kvarteren benämns 1-11. Gamla kyrkogården är belägen omkring kyrkan och omgärdas av en kallmurad stenmur som delvis fungerar som stödmur. Den äldsta muren är lagd med sandsten medan ett senare områdes mur är lagt med stora rektangulära stenar. Vid entréerna finns fästen till grindar, men inga grindar är upphängda. Hela kyrkogården omges av en trädkrans som skänker rumslighet och skugga. I övrigt är vegetationen på de äldsta delarna sparsam. Grusgångar finns på samtliga områden, vilket ger struktur i de öppna områdena.

Gamla kyrkogårdens huvudingång från norr utgörs av en trappa med granitsteg och en muröppning mellan enkelt utformade stenstolpar. Entrén från parkeringen i öster utgörs av en muröppning med granittrappa och handledare. I väster finns ett lägre beläget område som troligen härrör från 1800-talets slut. Hit leder två gjutna trappor från gamla kyrkogården. Det västra området har en entré mellan enkla stenstolpar i norra muren.

Gamla kyrkogården liksom området i väster är anlagda på tidstypiskt vis med familjegravar och linjegravar. Nära kyrkan finns de äldsta gravplatserna som kännetecknas av det sena 1800-talets och det tidiga 1900-talets ideal. Gravvårdarna är individuellt utformade med höga, smala stenar. Här finns flera grusgravar med bevarad omgärdning. Nordväst om kyrkan framträder ett välbevarat linjegravsområde från 1920-1930-talet. Inslag av nya gravvårdar sällsynt, vilket bidrar till en ålderdomlig karaktär. Sydväst om kyrkan är dock karaktären splittrad, med gravvårdar från olika tider och i olika form, placerade i en sammanhängande gräsytta. På det västra utvidgningsområdet framträder många familjegravar från 1900-talets början. Familjegravar från 1950-talet samt ett relativt välbevarat linjegravsområde från 1940-1950-talet kan dock sägas dominera området. Karaktären är ålderdomlig, men här har många omgärdande ramar och häckar försvunnit vilket lett till att rumslighet och struktur delvis gått förlorat. I norr finns dock en tydlig struktur med prydliga familjegravsraderna längs rygghäckar.

I söder ansluter en lägre belägen kyrkogårdsdelen, tillkommen 1960, och ytterligare längre söderut finns en utvidgning från 1990-talet med en minnelund som togs i bruk 1992. I sydöst finns också en senare anlagd askgravlund. Den nya kyrkogårdsdelen söder om kyrkan når man via granittrappor anlagda på tre ställen i ett terrasserat område. Från parkeringsplatsen öster om kyrkogården finns kraftiga kallmurade stenstolpar. De nyare delarna i söder har en välbevarad karaktär sedan anläggningstiden, med en rikare växtlighet och lummigare karaktär. Här finns en tydlig kvartersindelning genom häckar och grusgångar. Centralt på området finns ett viktigt motiv i form av en allé med pelarekar längs en gång i nord-sydlig riktning. Speciellt för de gravvårdar som härrör från 1960-1970-talet är att de har en för tiden ovanlig monumental utformning, med välarbetade höga smala stenar.



Huvudingång från norr utgörs av en trappa med granitsteg.



Entré från parkeringsplatsen i öster utgörs av en trappa med granitsteg.



Entré i nordväst till det lägre belägna området i väster.



Bårhuskällaren sydväst om kyrkan är ingrävd i slänten till gamla kyrkogården. Förbindelse till det västra kyrkogårdsområdet ges via två gjutna trappor i slänten.



Entré i sydost till 1960-talets område söder om kyrkan. Här finns två kraftiga murade portstolpar avtäckta med flata stenskivor.



Huvudgången från kyrkans södra port är i ett avsnitt lagd med oregelbundet formade kalkstensplattor. Ett viktigt motiv på 1960-talets område är allén med pelarekar. I slutet på gången ligger minneslunden.

KVARTERSBESKRIVNINGAR

Kvarter 1

Kvarteret är beläget norr och nordväst om kyrkan. Längs muren finns en trädkrans av lind och lönn. Det finns inga rygghäckar och området har en öppen karaktär. Kvarteret består dels av ett antal familjegravsradar, anlagda på relativt plan mark norr om kyrkan, och dels av ett f.d. linjegravsområde beläget i en svag sluttning mot väster. Enstaka gravvårdar från 1890-talet påträffas spritt i kvarteret. Gravsättning i den allmänna linjen går att avläsa under perioden 1928-1939. Vissa gravplatser har upplåtits som familjegravar. Linjegravsområdet har trots luckor och inslag av familjegravar en välbevarad karaktär. Vårdarna står vända mot väster i en sammanhängande gräsyta och utgörs av låga stenar och liggande små hällar tillverkade i diabas, grå och röd granit. Här finns enkla järn- och träkors. En enstaka vård är gjuten i betong, tillverkad i ett utförande som ska likna intilliggande vårdar av sten. Gravraderna norr om kyrkan utgörs i stort av familjegravar med låga breda stenar från 1940-1950-talet. Flera gravar har sannolikt varit försedda med grus och omgärdats av stenramar/låga häckar, vilket är borta i dag. Gravraden längs huvudgången mot kyrkans norra port är vänd mot öster, in mot gången. Övriga gravrader i kvarteret är vända mot väster. En familjegrav framträder med en hög, uppåt avsmalnande gravvård i granit. Den är försedd med inskriptionen ”Janssons släktgrav Östra Finnerödja”. Vården är intressant då den är tillverkad med inspiration av en äldre hantverkstradition. Möjligen har den ersatt en äldre sten på platsen, eller så har en befintlig sten i kvarter 2 varit förlaga. Bland familjegravarna påträffas titlar som kyrkovärden, arrendatorn, hemmansägaren, handlanden, skräddaremästaren, kom.stäm.ordf., och folkskolläraren.



Kvarter 1, i väster finns ett f.d. linjegravsområde från perioden 1928-1939. Norr om kyrkan finns några familjegravsradar.

Kulturhistorisk värdering

De köpta gravplatserna står här i kontrast till linjegravarna, där enskilda gravsatts utan gravrätt i löpande följd. Utformningen utgör ett pedagogiskt exempel på olika social status i samhället. Trots luckor och enstaka senare vårdar har området en välbevarad äldre karaktär. De enkla vårdarna i kvarteret har också ett miljöskapande värde nära kyrkobyggnaden.

Rekommendationer

- Trädkransen har en rumsskapande funktion och bör fortsatt bevaras eftersom växtligheten i övrigt är så sparsam.
- Om växtligheten önskas kompletteras kan 1970 års gravkarta vara vägledande. Den visar plantering av solitära buskar.
- Linjegravarna är betydelsefulla som grupp, då det finns ett värde i att fortfarande kunna avläsa den s.k. allmänna linjen, där enskilda gravsatts utan gravrätt i löpande ordning. I inventeringen har en prioritering gjorts där sammanhållna enheter är värderade. Det är dock önskvärt att samtliga linjegravar bevaras så länge man inte har behov av gravplatsen.
- Nya gravvårdar bör endast i undantagsfall tillföras kvarteret. Vårdarna ska noga anpassas till kvarterets övriga vårdar vad gäller storlek, form och material. Om nya gravvårdar ska tillföras det f.d. linjegravsområdet i väster rekommenderas liggande vårdar av rektangulär form för att inte bryta karaktären.

Kvarter 2

Kvarteret är beläget nordost samt öster om kyrkan. Trädkransen utgörs av lönn, lind och kastanj. Tidigare almar är borttagna. Några tujor vid en gravplats har växt sig höga, men i övrigt är växtligheten sparsam. Kvarteret kännetecknas av många äldre familje-gravplatser tillhörande bygdens övre samhällsskikt. Kyrkogårdens två äldsta gravplatser finns i närheten av kyrkans kor. De båda är försedda med flera gravvårdar av kalk- och sandsten samt marmor. Den ena familjegraven tillhör brukspatron Georg Camitz och togs i bruk 1818. Gravplatsen omgärdas av ett gjutjärnsstaket och här finns flera äldre gravvårdar i natur-romantisk stil. Kopplingen till Skagersholms järnbruk gör sig påmind genom staketets fundament av sinnersten. Intill finns en grusgrav tillhörande komministern och v. pastorn Olof Söderlund, vilken togs i bruk 1868. Här framträder en vård rest över hans unga dotter, med fint huggen blomsterdekor och försedd med en känslös dikt.

Gravplatserna i övrigt härrör främst från 1900-talets första hälft. Som material dominerar grå och röd granit, med inslag av diabas. Vårdarna från 1900-talets början, utgörs av höga smala stenar med intressanta inskriptioner. Mellan- och efterkrigstidens låga breda stenar förekommer spritt mellan de höga vårdarna. I kvarteret finns totalt elva gravplatser med bevarad omgärdning. De är alla grusgravar, utom en som såtts igen med gräs. Några stenramar är försedda med stenklott och några gravplatser är försedda med plattgångar. Camitz grav, som tidigare nämndes, har ett gjutjärnsstaket, och en annan grav omges av stenstolpar förbundna av ett smidesstaket. En gravplats omges också av stenstolpar och järnkätting. Fyra familjegravar från 1940- och 1950-talet har en tidstypisk och monumental utformning, i form av stora liggande hällar omgivna av markplattor. Två av hällarna är försedda med bronsringar. Lokalhistorikern Gustaf Neanders häll är försedd med en porträttmedaljong av brons och hans yrkestitel medicine doktor. I kvarteret vilar många av bygdens folkskolelärare, vilket flertalet titlar vittnar om.

Andra titlar som förekommer; järnhandlaren, lantbrukaren, trädgårdsmästaren, smedsmästaren, organisten, kantorn, kyrkoherden, gästgivaren, kronojägaren, jägmästaren, byggmästaren, fabrikören, och mjölnaren. Vid tre gravplatser anges kvinnor med sina yrkestitlar; lärarinnan, läraren, samt barnmorskan.



Kvarter 2 sett från norr. Kvarteret kännetecknas av många äldre gravplatser tillhörande bygdens övre samhällsskick.



Öster om koret finns kyrkogårdens två äldsta gravplatser med flertalet gravvårdar av kalk- och sandsten samt marmor. Närmast i bild syns brukspatron Georg Camitz gravplats omgärdad av ett gjutjärnstaket. Till vänster komministern och v. pastorn Olof Söderlunds grav.

Kulturhistorisk värdering

Kvarteret har en välbevarad äldre karaktär med få inslag av senare gravvårdar. Många av gravvårdarna har bedömts ha ett kulturhistoriskt värde i inventeringen. De höga familjegravstenarna från 1800-talets slut och 1900-talets början är värdefulla som sociala statusmarkörer. De står i kontrast till de låga linjegravvårdarna nordväst om kyrkan. Titlar vittnar om olika verksamheter som funnits i bygden. Ett antal grusgravar, vissa omgärdade av järnstaket, samt förekomst av flera vårdar i sand- och kalksten samt marmor bidrar till den ålderdomliga karaktären omkring kyrkan.

Rekommendationer

- Trädkransen har en rumsskapande funktion och bör fortsatt bevaras/återplanteras eftersom växtligheten i övrigt är så sparsam.
- Om växtligheten önskas kompletteras kan 1970 års gravkarta vara vägledande.
- Grusgravar och markbeläggning på gravarna bör bevaras liksom olika typer av omgärdning; stenramar, klot, staket, kätting, stenstolpar och marksten.
- Camitz och Söderlunds gravplatser är kyrkogårdens äldsta och mest framträdande familjegravar. En konservator bör konsulteras för lämpliga åtgärder avseende skador och väderskydd, för att säkerställa ett bevarande för framtiden. Vid Camitz gravplats ska förutom gjutjärnsstaketet även ramen av kalksten och underliggande fundament av sinnersten bevaras.
- Nya gravvårdar bör endast i undantagsfall tillföras kvarter 2. De ska noga anpassas till kvarterets övriga vårdar vad gäller storlek, form och material.

Kvarter 3

Kvarteret utgörs av kyrkogårdens äldsta gravmark och är belägen söder och sydväst om kyrkan. Den gamla 1600-talskyrkans läge ska ha varit söder om kyrkan, och enligt traditionen ska den ha legat inom kvarteret. Platsen söder om kyrkan har en öppen karaktär och grönska erhålls från en trädkrans i väster. Kvarteret ger ett splittrat intryck med gravvårdar av olika form och storlek, placerade i en sammanhängande gräsyta utan rygghäckar. Sydost om kyrkan finns en mindre avdelning med familjegravar, anlagda i åtta gravrader ”rygg mot rygg”. En till två gravrader ligger även utmed kvarterets södra gräns, med vårdar orienterade mot kyrkan i norr. De äldsta vårdarna har en högsml form och härrör från 1910-1920-talet. Spritt mellan dessa finns låga breda stenar från 1930-1950-talet. Bilder visar att området längre tillbaka i tiden erhöll struktur från smala grusgångar mellan gravraderna. Flera gravar har sannolikt varit försedda med grus och omgärdats av stenramar/låga häckar, vilket är borta i dag. Dock finns tre bevarade grusgravar. En av dessa grusgravar omgärdas av ett järnstaket. En gravplats i sydöstra hörnet är framträdande då den har en gravvård i form av ett stort stenkors. Av intresse är också en fint arbetad marmorvård från 1930-talet, med symbol av en oljelampa i relief. I sydvästra delen av kvarteret finns en större avdelning som tycks ha nyttjats både för linjegravar och familjegravar. Här har dock den äldre karaktären delvis gått förlorad, med många nytillkomna gravvårdar med polerade framsidor. Gravsättning i den allmänna linjen härrör från 1920-talet. Närmast kyrkan är marken relativt plan, längre västerut sluttar marken mot väster. Vårdarna längs med huvudgången från kyrkans södra port är orienterade mot gången och öster. Övriga vårdar är alla vända mot väster. Bland kvarterets äldre familjegravar påträffas titlar som; folkskolläraren, hemmansägaren, kronojägaren, skogvaktare, slaktarmästare, skogsmästare, köpman och stationsmästaren.



Kvarter 3 sett från söder. Kvarteret ger ett splittrat intryck med gravvårdar av olika form och storlek, placerade i en gemensam gräsyta.



Kvarter 3 sett från väster. I slutningen förekommer både linjegravar och familjegravar.

Kulturhistorisk värdering

Kvarterets sydöstra del har en ålderdomlig karaktär med bevarade grusgravar och en gravplats omgärdad av ett järnstaket. Kvarteret i stort har dock en splittrad karaktär, vilket speglar det faktum att kyrkogården har använts under en lång tid. Dock utgör kvarteret kyrkogårdens äldsta gravmark, och de äldsta vårdarna bör värnas för att visa på platsens långa kontinuitet.

Rekommendationer

- För att inte kvarteret helt ska tas över av nya gravvårdar bör återlämnade gravvårdar nyttjas vid återupplåtelse av gravplats.
- Grusgravar bör bevaras liksom olika typer av omgärdning.
- Nya gravvårdar ska anpassas till intilliggande vårdar vad gäller storlek, form och material.

Kvarter 4 och 5

Kvarteren är anlagda på ett lägre beläget markområde väster om kyrkan. Området omges av en trädkrans av lind och lönn. Innanför muren finns en äldre, numera nedklippt häck av liguster. Utanför området i väster rinner Kyrkån. Mot ett senare utvidgningsområde i söder gränsar häggmispelhäck och en rad lönnar. De båda kvarteren omges av grusgångar. En gång från kyrkans västra port leder ned till området. Trappor leder också hit på två ställen från gamla kyrkogården. I sydöstra hörnet finns en bårhuskällare ingrävd i slänten mot den gamla kyrkogården. Troligen tillkom utvidgningsområdet under 1800-talets slut. Gravplatserna är ursprungligen anlagda på tidstypiskt vis, med familjegravar längs områdets ytterkant samt med linjegravar i områdets mitt. Numera är den västra delen inom kvarter fem planterad med rygghäckar och tagen i bruk för familjegravar/makegravar. Området har i stort en öppen karaktär där de flesta gravvårdar står i en sammanhängande gräsyta.

I kvarter 4 finns högresta gravvårdar från 1910-1920-talet längs gångvägen i söder. I den östra delen av kvarteret påträffas likaså höga smala familjegravstenar, främst från 1920-talet. Här framträder också två stora grusgravar från 1930-talet, båda försedda med titeln handlanden. Båda grusgravarna har plattgång och den ena graven omgärdas av stenstolpar och kätting. Övriga vårdar i öster utgörs av låga breda stenar från mellan- och efterkrigstid.

I den västra delen av kvarteret finns ett antal gravrader med familjegravar från tidigt 1950-tal. Dessa vårdar är låga breda stenar, tillverkade av diabas, grå och röd granit. De är försedda med tidstypisk symmetrisk och klassicistisk dekor.

Linjegravarna i kvarterets mitt härrör från 1940- och 1950-talet. Gravvårdarna utgörs av låga enkla stenar och hällar. Bland dessa framträder en intressant sten rest över en smed som varit verksam i Uppland. Den har inskriptionen *Hammarsmeden Karl Viktor Boussard (1864-1955) Löfstad Bruk*.

På två av kvarterets gravvårdar anges kvinnors yrkestitlar; lärarinnan respektive kindergartenslärarinnan. Enligt svenska akademins ordbok var kindergartenslärarinnan benämning på en äldre slags skola där barn som ännu inte uppnått skolålder fick handledning i lek, sång och enklare handarbeten. I övrigt förekommer bland vårdarna i kvarter 4 följande titlar; hemmansägaren, lantbrukaren, lägenhetsägare, sågmästaren, fabrikören, handlanden, fiskhandlanden, byggnadssnickare, direktör, kronojägaren, bergsingenjör, verkstadsförman samt ”vagnsförman vid SJ”.



Kvarter 4 är närmast i bild, sett från sydost. Rader för familjegravar finns längs kvarterets södra sida (utanför bild), samt i kvarterets östra respektive västra del. I kvarterets mitt finns ett linjegravsområde från 1940-1950-talet.



Kvarter 4, familjegravar i östra delen.

I kvarter 5, längs den norra muren, finns utvidgningsområdets äldsta kvarstående gravvård. Den härrör från 1899 och utgörs av en naturromantisk, korsformad kalk- och sandstensvård. De äldsta gravplatserna härrör i övrigt från 1900-talets början och påträffas längs kvarterets västra sida och i familjegravsraderna i den östra delen av kvarteret. Dessa vårdar kännetecknas av höga smala stenar med intressanta inskriptioner. I öster finns två grusgravar från 1910-talet. Här finns även ett kors av smidesjärn. Övriga vårdar i öster utgörs av låga breda stenar från mellan- och efterkrigstid.

Den västra delen av kvarter 5 har nyttjats för familjegravar/makegravar främst från 1950-talets slut till och med 1970-talet. Rygghäckarna utgörs omväxlande av liguster, måbär och oxbär. Stenarna är låga och breda, tillverkade av röd och grå granit. Många är försedda med inskriptionen ”makarna”. Följande titlar påträffas i kvarteret; hemmansägaren, lantbrukaren, mjölnaren, pälsdjursfarmare, förrådsförvaltare, banarbetare, handlanden, skraddarmästaren, kronojägaren och snickaren.



Kvarter 5, den östra delen sett från nordost. Äldre familjegravar finns i kvarterets ytterkant.



Den västra delen av kvarteret är planterat med rygghäckar och har togs i bruk för familje- och makegravar under 1950-talet.

Kulturhistorisk värdering

Kvarter 4 och 5 uppvisar väl sammanhållna gravrader med familjegravvårdar, dels tillkomna under tidigt 1900-tal men också under mellan- och efterkrigstid. I dessa rader finns få inslag av nya gravvårdar. I kvarter 4 står de köpta familjegravplatserna i kontrast till linjegravarna i mitten av kvarteret. Trots luckor bland linjegravarna har platsen kvar sin karaktär av linjegravsområde. Den västra delen av kvarter 5 uppvisar en tydlig struktur med rygghäckar väl värd att bevara.

Rekommendationer

- Trädkransen liksom rygghäckarna i kvarter 5 har en rumsskapande funktion och bör fortsatt bevaras eftersom växtligheten i övrigt är så sparsam.
- Om växtligheten önskas kompletteras kan 1970 års gravkarta vara vägledande. Den visar rygghäckar vid flertalet gravrader.
- Grusgångarna markerar kvarteren och är viktiga för områdets struktur. Gångarna bör ha bevarad sträckning och beläggning.
- Familjegravsraderna i områdets yttre gränser utgör viktiga stråk som bör visas särskild hänsyn. Nya gravvårdar bör endast i undantagsfall tillföras. De ska noga anpassas till intilliggande vårdar vad gäller storlek, form och material.
- Grusgravar bör bevaras liksom omgärdning av stenram.
- För att inte skapa luckor eller bryta helheten kan återlämnade gravplatser och gravvårdar med fördel återanvändas i dessa kvarter.

- Linjegravarna är betydelsefulla som grupp, då det finns ett värde i att fortfarande kunna avläsa den s.k. allmänna linjen, där enskilda gravsatts utan gravrätt i löpande ordning. I inventeringen har en prioritering gjorts där främst sammanhållna enheter är värderade. Det är dock önskvärt att samtliga linjegravar bevaras så länge man inte har behov av gravplatsen.
- För att linjegravsområdet fortsatt ska ha karaktären av ett historiskt område, kan man välja att inte tillföra några nya gravvårdar. Om man ändå vill nyttja gravmarken, kan nya gravvårdar upplåtas under förutsättning att de underordnar sig befintliga gravplatser. De ska vara anpassade till omgivande vårdar vad gäller storlek, form och material. Mindre liggande rektangulära vårdar med vinklad framsida, s.k. pulpetstenar är ett diskret och gott alternativ.

Kvarter 6

Kvarter 6 utgörs av ett långsträckt terrasserat område på 1960 års utvidgning. Kvarteret förbinder gamla kyrkogården med de senare anlagda och lägre belägna kvarteren. En central grusgång, som i ett mindre avsnitt är lagd med oregelbundet formade kalkstensplattor, utgör förbindelse från kyrkans södra port. Trappor finns på även på tre ställen i detta kvarter. I anslutning till trapporna i öster finns några pelarekar. En gravrad är anlagd nedanför gamla kyrkogårdens stödmur. Vårdarna härrör främst från 1970-talets slut och 1980-talet. Det är låga homogent utformade stenar, övervägande tillverkade i grå granit. En kort gravrad är också anlagd längre västerut, nära kvarter 9 och 10. Stenarna härrör från tidigt 1960-tal och har en för tiden ovanlig monumental utformning. Sannolikt har gravplatsföreskrifter funnits för området då de ansluter till samtida vårdar i intilliggande kvarter. Stenarna är mycket välarbetade, tillverkade av grå och röd granit i en hög smal modell. Dekoren är huggen i hög relief med fina detaljer.



Kvarter 6 sett från söder. Den övre gravraden harmonierar väl med bakomliggande stenvall.



Kvarter 6, den nedre gravraden med höga välarbetade stenar från 1960- och 1970-talet.

Kulturhistorisk värdering

Den övre gravraden harmonierar väl i fråga om material och kulör med den bakomliggande gamla stenvallen. Den nedre gravraden har en medveten och en för tiden ovanlig monumental gestaltning som är värd att värna.

Rekommendationer

- Nya vårdar i gravraden längs med muren bör fortsatt vara låga och tillverkade av grå granit.
- De kulturhistoriskt värdefulla gravvårdarna från 1960-talet i den nedre gravraden bör bevaras intakta.

Kvarter 7

Kvarteret utgörs av en lång gravrad anlagd längs med en häggmispelhäck, i utvidgningsområdets yttre gräns. En trädkrans av lind skänker rumslighet. På grund av kvarterets låga ålder har inga gravvårdar värderats här. Stenarna står tätt placerade i en sammanhängande gräsyta längs med den yttre gångvägen. Den västra delen av raden togs i bruk för enskild gravsättning under 1960-1970-talet. Gravvårdarna har här en likartad utformning, tillverkade i grå och röd granit, i en lägre högsml modell, med korsymboler och stiliserad växtlighet. I höjd med kvarter 8 är gravplatserna tagna i bruk från 1990-talets början och framåt. Här finns stenar av varierande form och polerade ytor förekommer.



Kvarter 7, den västra delen togs i bruk för enskild gravsättning under 1960-1970-talet.



Kvarter 7 är gravraden till vänster. Till höger ligger kvarter 8 samt askgravlunden.

Kulturhistorisk värdering

Kvarteren har en välbevarad och väl sammanhållen karaktär med homogent utformade gravvårdar som är värd att värna.

Rekommendationer

- Utvidgningsområdets struktur bör fortsatt bevaras. Viktiga element är gångar, rumsskapande trädkrans/buskar och avgränsningshäckar samt allén av pelarekar.
- Nya gravvårdar ska anpassas till intilliggande vårdar vad gäller storlek, form och material.

Kvarter 8

Kvarteret är beläget i östra delen av 1960 års utvidgningsområde. På grund av kvarterets låga ålder har inga gravvårdar värderats här. Kvarteret har en lummig karaktär med en yttre avgränsningshäck av häggmispel mot söder och väster. Längs gången i väster finns en allé av pelarekar som skänker rumslighet. De flesta vårdarna är tillkomna under 1980-1990-talet samt några i senare tid. De båda inre gravraderna är avsedda för urngravar. De båda yttre gravraderna är avsedda för kistgravar. Gravvårdarna utgörs både av högsmala stenar som av låga breda stenar. Polerade ytor förekommer. I kvarterets mitt finns den senare anlagda askgravlunden.



Kvarter 8 utgörs av urngravar vända in mot askgravlunden i kvarterets mitt, samt kistgravar anlagda i de yttre raderna.

Kulturhistorisk värdering

Kvarteren har en välbevarad och väl sammanhållen karaktär med homogent utformade gravvårdar som är värd att värna.

Rekommendationer

- Utvidgningsområdets struktur bör fortsatt bevaras. Viktiga element är gångar, rumsskapande trädkrans/buskar och avgränsningshäckar samt allén av pelarekar.
- Nya gravvårdar ska anpassas till intilliggande vårdar vad gäller storlek, form och material.

Askgravlund

Inom kvarter 8, finns en senare anlagd askgravlund som togs i bruk 2014. Askgravlunden har formen av en jordgubbe. Den yttre kanten markeras av marksten och innanför finns perennplantering. I planteringsytans främre del finns gravvårdar i form av naturstenar med namnplattor av metall.



Askgravlunden inom kvarter 8 har formen av en jordgubbe.

Kvarter 9 och 10

Kvarteren är belägna i västra delen av 1960 års utvidgningsområde. Längs gången i öster finns en allé av pelarekar som skänker rumslighet. Kvarteren är rätlinjigt anlagda och hör visuellt samman då de är anlagda på samma vis. En yttre avgränsningshäck utgörs av häggmispel och innanför den finns gravgårdar med gravplatser i sammanhängande gräsytor. Kvarter 9, som är det större kvarteret har två gravgårdar avdelande genom en häck. Mellan de båda kvarteren finns en korsande gång som gravvårdarna inom respektive kvarter är orienterade mot, se översiktskarta och bilder. Sannolikt har gravplatsföreskrifter funnits för området. Kvarteren har en väl sammanhållen karaktär, med genomgående höga smala stenar i kvarterens mitt. Dessa stenar härrör från 1960-1970-talet och har en för tiden ovanlig monumental utformning. Vårdarna är mycket välarbetade, tillverkade av grå och röd granit i en hög smal modell. Dekoren är huggen i hög relief med fina detaljer. Några av vårdarna har tempelmotiv med överliggare och pelare. I kvarterens ytterkant, utanför häcken, finns gravrader vända mot omgivande grusgångar. Här är stenarna lägre, med mer varierad form. I västra delen av kvarter 10 finns en avdelning för enskilda gravar, tillkomna från 1960-talet fram till 1990-talet. "Makarna" är en vanlig inskription i kvarteren. Här förekommer också syskongravar. Några gravvårdar är försedda med titlar som kronojägaren, kyrkvärden och stationsmästaren.



Kvarter 9, vy över kvarterets mitt sett från nordväst.



Kvarter 10, vy över kvarterets mitt sett från nordost.

Kulturhistorisk värdering

Kvarteren har en välbevarad och väl sammanhållen karaktär med homogent utformade gravvårdar från 1960-1970-talet som är värd att värna.

Rekommendationer

- Utvidgningsområdets struktur bör fortsatt bevaras. Viktiga element är gångar, rumsskapande trädkrans/buskar och avgränsningshäckar samt allén av pelarekar.
- I de båda gravgårdarna i kvarter 9 och 10, där vårdarna är orienterade in mot mittgången, bör inga nya gravvårdar tillföras.
- Ett borttagande av gravvårdar bör föregås av en diskussion då det kan bli för gles mellan kvarvarande vårdar.
- Gravvårdar som inte är medtagna i inventeringen kan med fördel återanvändas och om möjligt bör dekoren bevaras.

Kvarter 11

Kvarteret är beläget på 1990-talets utvidgningsområde. På grund av kvarterets låga ålder har inga gravvårdar värderats. Området omges av en trädkrans av lindar och har en lummig karaktär. Inom kvarterets södra del finns en minneslund avgränsad genom planterade buskar av olika slag. Kvarteret avgränsas i norr av en häggmispelhäck och i övrigt av oxbär. En gravrad är anlagd längs kvarterets ytterkant i norr och öster. I mitten finns tre avdelningar med gravvårdar i sammanhängande gräsyta. Vårdarna är orienterade mot gångvägarna. En oxbärshäck har här en avdelande funktion mellan två avdelningar. Stenarna, som är tillkomna i senare tid, har en slät framsida, ofta polerad, och kombineras med grovt bearbetade sidor. Formen är i många fall asymmetrisk med enkel dekor. Motiv som träd, fåglar eller blommor är vanliga.



Kvarter 11, sett från nordväst. Gravplatser är anlagda längs kvarterets ytterkant samt i tre avdelningar i mitten. I söder finns minneslund, avgränsad genom planterade buskar.



Kvarter 11, sett från söder. Vårdarna är orienterade mot en gångväg som leder upp mot kyrkan.

Minneslund

Minneslundan är belägen inom kvarter 11, i kyrkogårdens sydöstra hörn och togs i bruk år 1992. Minneslundan har en lummig karaktär och den yttre formen är tänkt att likna en urna. Omgärdningen utgörs av en tät plantering av buskar, bl.a. spirea, rododendron och paradibuskar samt oxbärshäck. En gång av sjöstensplattor leder runt i lunden och här står utplacerade bänkar. Vid smyckningsplatsen, som omges av rosenry, finns en minnessten samt en försänkt gjuten springbrunn. Minnesstenen är enligt uppgift tillverkad av Töreboda stenhuggeri och är försedd med en metallplatta vars inskription lyder; *Nu är livet gömt hos Gud, åt honom vi lämnar allt. Hoppet är tänt i liv och död, ingen är glömd av Gud. Sv. Ps. 627:5.*



Minneslundan omges av buskar av olika slag. Vid smyckningsplatsen finns en minnessten samt en försänkt springbrunn. Den var dock övertäckt vid inventeringstillfället.

GRAVVÅRDAR ÖVER PERSONER AV LOKALHISTORISKT INTRESSE

Nedanstående gravvårdar är endast ett urval av personer av personer med lokalhistoriskt intresse. Muntliga uppgifter har förmedlats genom en kyrkogårdsvandring med Lena Gribing, ordförande Finnerödja hembygdsförening samt Karl-Henry Karlsson, Finnerödja-Laxå släktforsarklubb. Uppgifter har även hämtats från www.larsogunn.se/finnerodja samt boken; *Finnerödja: en socken i Västergötland*, Rönnow, Sixten & Neander, Gustaf (red.) 1944. Finnerödjaboken har ett digert personregister längst bak i boken där många går att läsa om. Önskvärt är att församlingen fyller på med personhistoriska uppgifter så att det bevaras för framtiden. En sådan förteckning bör inte endast omfatta prominenta personer utan även representanter från de något mer anonyma sockeninvanarna.

Kvarter 1

Gravplats 75

Gemensam gravvård från 1934, för två barn som enligt uppgift drunknade i Anderstorpsdammen där de gett sig ut i en båt. Den ena pojken hette John Wörn, född 1931, och bodde på Jonsgård. Den andra pojken hette Karl Gustafsson f. 1923, och bodde på Elovsgård.

Gravplats 69-70

Gravplats för Karl Jansson (1873-1934) och makan Hilda Jansson (1880-1959). Ortnamnet är Klockaregården vid Paradistorg. Gården är som namnet berättar en gammal klockaregård, som funnits på platsen sedan 1600-talet. Under 1960-talet renoverades gården av hembygdsföreningen och Skaraborgs länsmuseum. 1982 invigdes Klockaregården som Finnerödjans hembygds gård. Fyra hus är ursprungliga och åtta hus är flyttade till platsen. 1997 köptes gården av kyrkan.

Kvarter 2

Gravplats 1-2

Grusgrav omgiven av stenram norr om kyrkan. Familjegravplats för järnhandlaren Fritiof Julius Carlbom (1878-1945). Han var son till banvakten Per Johan Carlbom, se gravplats 15b nedan.

Gravplats 3

En av få gravplatser på kyrkogården med en kvinnlig yrkestitel. Barnmorskan Sofia Lavén (1866-1938) föddes i Mölltorp. Hon gifte sig med handlaren Johan Lavén 1885 och paret fick en son. Maken flyttade till Amerika efter tio år. När han återvände valde han att bosätta sig i Stenstorp. År 1913 tog Sofia hand om en nyfödd flicka, Anna-Lisa, som blev hennes fosterdotter. 1920 blev Sofia Lavén distriktsbarnmorska. (Källa: www.larsogunn.se/finnerodja).

Gravplats 15a

Gustaf Manfred Fredberg (1881-1953) var landstingsman och fabrikör tillsammans med sönerna Sigurd och Yngve Fredberg. Fredbergs Snickerifabrik byggdes 1913 och låg vid Finnerödja station. Tillverkningen utgjordes till en början av möbler. Senare blev det butiksinredningar. Ursprunget till namnet kommer från platsen Fredsberg.

Gravplats 15b

En av gravplatserna som framträder norr om kyrkan, är en grusgrav omgiven av höga stenstolpar och smidesstaket. Gravplatsen tillhör en banvakt Per Johan Carlbom (1839-1917) och hans maka Maria Catharina (1840-1925). Familjen omnämns i boken om Finnerödja. Det står att banvaktshemmet i Kärr uppfostrade en skara på tio barn. Flera av barnen flyttade från

Finnerödja. Två döttrar emigrerade till Amerika, fyra barn flyttade till Stockholm och ett barn till Arboga. Av de hemmavarande barnen bedrev sonen Fritiof Julius Carlbom (1878-1945) en betydande järnhandel, se gravplats 1-2 ovan.

Gravplats 17-18

En av få gravvårdar på kyrkogården som har en kvinnlig yrkestitel. Stenen berättar att det är en gravplats för trädgårdsmästaren Oscar Carlsson (1878-1955) och hans hustru Jenny Dalin (1880-1954) lärarinna i Finnerödja.

Gravplats 33-34

Gustaf Neanders (1874-1941) familjegrav. Gustaf Neander var en svensk läkare och hembygdsforskare. Han blev medicine licentiat vid Karolinska institutet och medicine hedersdoktor vid Uppsala universitet 1927. Från år 1916 var Neander sekreterare i Svenska nationalförsamlingen mot tuberkulos och nedlade betydelsefullt arbete i kampen mot tuberkulos. Gustaf Neanders stora intresse för hembygdsforskning sägs ha bidragit till grunden av Finnerödja Hembygdsförening, vilken bildades 1942, året efter hans död. Under 1920-talet hade han börjat samla material till en sockenbok om sin födelsesocken Finnerödja. Den utgavs år 1944, *Finnerödja: en socken i Västergötland: studier kring Gustaf Neanders stora Tiveden-samlingar*. Från år 1942 finns även boken *Kring minnet av Gustaf Neander*, med honom själv som redaktör. Gravhällens bronsporträtt är gjort av Svante Nilsson, och är tillverkat vid Otto Meyers konstgjuteri, Stockholm.

Gravplats 39-40

Familjegrav för smedsmästaren K. O. Peterzon (1857-1922). Petterssons var en gammal smedssläkt som hade smedja i Karlstorp. De gjorde olika föremål i konstsmide. Bl.a. ska några lampor som finns på Finnerödjans hembydsgård vara gjorda här.

Gravplats 51-53

Familjegrav för folkskolläraren Jakob W. Jungqvist (1856-1929). År 1881 valdes han till folkskollärare i Finnerödja med placering i Kvarntorp. Han arbetade som ambulerande lärare.

Gravplats 54-55

Familjegravplats för Lars Wallgren (1823-1905). På stenen står titeln *organisten*, men han var även klockare, barnlärare, vaccinator, djurläkare och tandläkare. Överst på gravvården finns ett symboliskt motiv, i form av en lyra, där en av strängarna har brutit. På stenen finns även inskriptionen; *TROGET TJÄNADE HAN FÖRSAMLINGEN I 53 ÅR*.

Gravplats 56-57

Gravplats för kantorn och folkskoleläraren Karl Löfkvist (1858-1933) och hans maka Sofia (1863-1931). Karl Löfkvist var folkskollärare vid Körningstorp. Han efterträdde organisten och klockaren Lars Wallgren, som även var Karls svärfar.

Gravplats 58-60

Familjegrav för Jakob Neander (1844-1904) och hustrun Kristina Neander (1847-1915), vilka var föräldrar till läkaren Gustaf Neander. Se gravplats 33-34. Jakob Nilsson Neander var folkskolelärare vid Körningstorps folkskola åren 1873-1903. Han arbetade som ambulerande lärare. På gravvården finns inskriptionen *Vänner reste vården*.

Gravplats 74-75

Gästgivaren Per Anderssons familjegrav. Gästgiveriet låg vid Paradistorg och byggnaden finns kvar än i dag.

Gravplats 102-103

En av få gravvårdar där en kvinnas namn anges med en yrkestitel. Gravplats för läraren Ellen Göransson (1881-1972) och Signe Jungqvist f. Göransson (1893-1977).

Gravplats 104-105

Kyrkoherden David Levin Sandelius (1849-1924) tjänstgjorde många år i Finnerödja, från 1894 till 1924. På hans och makans Anna Sandelius (1865-1941) gravvård finns inskriptionen *Församlingsbor reste vården*.

Gravplats 114-115

Kyrkoherden Folke Pilth (1906-1956) installerades som kyrkoherde på pingstdagen 1956. Ett halvår senare avled han hastigt efter en kort tids sjukdom endast 50 år gammal. Han var mycket omtyckt i församlingen inte minst bland sina konfirmander. I graven vilar också maken Tea (1904-1990). (Källa: www.larsogunn.se/finnerodja).

Gravplats 128

På den höga gravvården står att läsa; *VILORUM FÖR FABRIKÖREN AUGUST SJÖBERG FRÅN KARLSTAD FÖDD I FINNERÖDJA*. August Sjöberg (1862-1930) flyttade till Karlstad som 25-åring. Där fick han arbete hos en vattenfabrikör som dräng. Han skötte sig så bra att han fick överta verksamheten. Han var aldrig gift och fick inga barn, utan bodde med sin husföreståndarinna Ruth Valborg Matilda Andersson. August Sjöberg hade en servering på Kanikenäset, invid Karlstads hamn i Vänern. När August dog var han en välbärgad man. Han startade många fonder, främst till förmån för fattiga barn. August Sjöberg gav namn åt det senare startade Café August på Kanikenäset i Karlstad, som drevs från slutet av 1990-talet fram till 2015. Vid ingången till cafébyggnaden står en välkomnande byst till hans minne. (Källa: www.cafeaugust.se).

Gravplats 150

Kyrkogårdens äldsta bevarade familjegrav tillhör brukspatronen på Skagersholm, Georg Camitz (1788-1868), med den första noterade gravsättningen år 1818. Gravplatsen har flera äldre gravvårdar och omges av ett gjutjärnsstaket. Stenramen under staketet utgörs av kalksten, som i sin tur vilar på ett fundament av sinnersten. Georg Camitz ägde Skagersholms bruk under 53 års tid, 1815-1868.

Gravplats 151

En av kyrkogårdens äldsta familjegravar tillhör komminister Olof Söderlund (1817-1870). Han var den tionde och siste prästen som innehade en komministertjänst och arbetade åren 1851-1870. Han var även den siste prästen som bodde på Kavelbron. Brukspatron Georg Camitz på Skagersholm lät bygga ett hus vid Ranängen som fick namnet Mon eller Motorpet som senare donerades som prästgård. Söderlund bodde här vid denna tid. I sitt första äktenskap från 1851 med Sofia Elisabeth Sandsjö hade han två barn. Det andra äktenskapet ingick han 1862 med hennes äldre syster Beata Sofia Sandsjö. År 1867 avled dottern Alma Elfrida Söderlund, endast 13 år gammal. Hennes gravvård i naturromantisk stil är försedd med en känslösam dikt.

Gravplats 152

Gravplats för folkskolläraren Karl Norell (1883-1955) och makan Ingeborg (1889-1978). Karl Norell var ordförande i skolstyrelsen och byggnadskommitténs ordförande vid byggandet av Finnerödja skola som invigdes 1953.

Kvarter 3

Gravplats 260

Köpmän David Eriksson, var en stor profil inom jordgubbsnäringen med företaget *Firma Jordgubbar*. Eftersom han var både odlare och uppköpare fick han under 1940-talet epitetet *Jordgubbskungen*. (Källa: www.larsogunn.se/finnerodja).

Gravplats 52-53

Teodor Malmberg omnämns som en klok gubbe, kvacksalvare och naturläkare. Han bodde på gården Rosendalen där han också hade en diversehandel och en olovlig läkarmottagning. (Källa: www.larsogunn.se/finnerodja).

Kvarter 4

Gravplats 298-300

Handlanden Per Wilhelm Andersson och direktör Gunnar W. Andersson.

Son till köpmannen Wilhelm Andersson var Gunnar W. Andersson, en svensk industriman gift med den ungerska violinisten Milus Szarkösi-Konka. Andersson ägde Skagersholm från år 1918. 1936 donerades godset till ett semesterhem för anställda vid Kooperativa Förbundet. KF sålde Skagersholm på 1990-talet.

Kvarter 5

Gravplats 93-94

Stenhuggaren Fredrik Nohlgren (1908-1962). Han var enligt uppgift bosatt och verksam i Hova och har tillverkat några av stenarna som finns vid Finnerödja kyrkogård. De vårdar som han har tillverkat känns igen på det ljusa stenmaterialet med en kulör som drar mot ljusblått.

Kvarter 10

Gravplats 124-125

Arthur Posth beskrivs som en mångsysslare. Förutom att vara kyrkvaktmästare var han auktionist, nämndeman och ordförande i IOGT NTO. Efternamnet Posth är ett soldatnamn som många i trakten härstammar från.

BRISTER OCH ÅTGÄRDER

På Riksantikvarieämbetets (RAÄ) webbplats, www.raa.se, kan skriften ”Vård av gravstenar” laddas ned kostnadsfritt. Skriften berör både olika skador, förbyggande åtgärder, rengöring etc. <http://samla.raa.se/xmlui/bitstream/handle/raa/504/9789172096721.pdf?sequence=5>

Gravvårdar av kalksten

På Finnerödja kyrkogård finns ett tiotal gravvårdar av kalksten som alla, oavsett skick, är medtagna i inventeringen. De finns i kv 2, 4 och 5. En stenkonservator eller sakkunnig bör konsulteras för lämpliga åtgärder för de vårdar som uppvisar sprickor och skador.

Gravvårdarna åldras och det är skillnad på olika stensorters motståndskraft. Kalkstenen är en sedimentär bergart med en porös sammansättning. Skikten har olika hårdhet så skadorna uppstår därför selektivt i svaga zoner med sprickor, skiktning och vittring. Den synliga skadan är oftast ett resultat av flera samverkande nedbrytningsfaktorer. Kalkstenen är känslig i samband med att den blir fuktig under höst- och vintertid. När vatten som trängt in i stenen fryser spränger den sönder stenen. Andra skadeorsaker kan vara att utfällningar sker i form av salt som spränger sönder stenen. Vittring kan även ske kemiskt genom reaktion på grund av föroreningar i luft och regn.



Bilderna ovan visar på olika skador som flera av gravvårdar av kalksten kan ha. Vittring, skador efter frostsprängning, sprickor m.m.

Gravvårdar av smide

Fyra smideskors påträffas bland linjegravarna i kvarter 1, och ytterligare ett kors finns i kvarter 5. Två staket av smidesjärn finns också i kvarter 2 och 3. Två gravplatser omgärdade av kätting finns i kvarter 2 och 4. Vårdarna/gravplatsanordningarna uppvisar angrepp av rost. Gravvårdar av järn kan rostskyddsbehandlas på två sätt. Antingen genom linoljebehandling eller genom blymönjebehandling. Arbeten med blymönja får i dag bara användas av yrkesmän. I båda fallen rengörs järnet med borste som är mjukare än underlaget. Vid linoljebehandling penslas järnet med linolja under uppvärmning. Vid blymönjebehandlingen grundas järnet, efter att ha befriats från rostbeläggningar, med blymönja och slutstrykes därefter med oförtunnad linoljefärg. Fördelen med blymönjebehandling är att arbetet kan utföras på plats. Metoden är lämplig för kors som är placerade utomhus, medan linoljebehandling lämpar sig för kors som är placerade inomhus.

Staket av gjutjärn

På Finnerödja kyrkogård finns två gjutjärnsstaket. Det ena omgärdar Camitz stora familjegrav i kvarter 2. Det andra staketet finns i kvarter 3 och är tillverkat av både smidesjärn och gjutjärn. Båda staketerna är i behov av åtgärder. Gjutet järn är sprödare än det smidda och kan gå av eller skadas på annat sätt. Rost är dock den vanligaste skadan på gjutjärn. Där olika järndelar fogats samma, vid borrhål eller där järnet befinner sig vid eller i närheten av mark ökar risken för rost. Sättningskador är en annan orsak till skada, ofta i samband med tjällossning.

Obehandlat gjutjärn kan behållas ommålat men kräver då rostskyddsbehandling av något slag. Målat gjutjärn borstas rent från rost, grundmålas två gånger med blymönja samt slutstryks två gånger med linoljefärg. Gamla lagningar utgör ett tidsdokument och bör inte röras/åtgärdas. Trasiga delar kan lödas alternativt svetsas samman, vilken metod som används är beroende av järnets kondition. Innan åtgärd konsulteras alltid sakkunnig alternativt en konservator.

Gravvårdar av trä

I anslutning till linjegravarna på gamla kyrkogården finns två träkors. Trä är ett förgängligt material som åldras. Träet grånar med tiden och viss sprickbildning är naturligt. Att man väljer trä som material till en gravvård i dag, kan nog sägas vara ett medvetet val, där man kanske önskar att korset bryts ned och återgår till jorden. När det gäller äldre gravvårdar av trä, var det snarare ett alternativ för den som inte hade råd med något annat. Att fortfarande kunna avläsa dessa gravmarkörer är av socialhistoriskt värde.

En rekommendation är att man så långt det är möjligt bevarar trägravvårdarna genom att olja in dem (rå linolja) eller måla dem. Vid färgbortfall och behov av underhåll bör målade träkors skrapas. Därefter grundas korset med linoljefärg som späts med ca 40% balsamterpentin varefter det strykes med två lager linoljefärg. Bevaka namnplattan som riskerar att lossna. För att bevara denna äldre typ av gravmarkörer kan man, när träet inte håller ihop längre, låta tillverka en kopia, en s.k. replik. Gör den nya gravvården exakt lika den befintliga vad gäller material (kärnfuru), form, storlek och bemålning. Var uppmärksam på detaljer som fasningar i ändträet, vilket är av stor betydelse, både för utseende som för vattenavrinning. Flytta över befintlig namnplatta och använd spårskruv. Originalkorset bör bevaras.



*Ett smideskors på linjegravsområdet i kvarter 1, rest över Erik Svensson Kvarntorp *1850 +1929.*

SLUTORD

På en kyrkogård är det naturligt att gravvårdar ändras och att gravrätter återgår och får nya ägare. Det är dock viktigt att man i den långsiktiga förvaltningen är uppmärksam på att bevara de olika delarnas karaktär samt gravvårdar från olika tider. Komplettering av nya gravar i ett äldre kvarter bör ske med eftertanke och varsamhet. En ny gravvård i ett äldre kvarter kan påverka det kulturhistoriska sammantagna värdet, medan gravvården i ett samtida kvarter blir en viktig framtida informationsbärare. En kyrkogårds karaktär och kulturhistoriska värde utgörs även av andra delar som bör värnas, däribland kyrkogårdsmuren med dess entréer, gångsystem, trädkrans, övrig vegetation som häckar och perenner, markbeläggning av kalksten, fundament av sinnersten med mera.

Finnerödja kyrkogård är belägen på en gammal kyrkplats med anor från 1600-talet, då Skagersholms järnbruk var viktig donator till kyrkan och församlingen. Kyrkogårdens olika utvidgningsområden är tydligt avläsbara med olika karaktär. Dock har tidigare rumslighet gått förlorad på de äldre delarna, vilket skulle kunna avhjälpas med hjälp av återplantering av häckar. Trots att förändringar har skett, men tack vare få inslag av nya gravvårdar, har de äldre delarna en ålderdomlig karaktär. Undantaget är kvarteret söder om kyrkan, vilket illustrerar att kyrkplatsen använts under en lång tid, med gravvårdar från olika tider och av olika form. De äldsta gravvårdarna finns dels omkring kyrkan, och dels i ytterkanterna på det västra området. De kännetecknas av höga individuellt utformade vårdar, de allra äldsta från 1800-talets mitt, fram till 1900-talets början. Flera gravplatser har bevarat grusbäläggning och omgärdning. Intressanta material som påträffas är sand- och kalksten, marmor, smide, och gjutjärn. Något som är tidstypiskt och fortfarande avläsbart är hur äldre köpta familjegravar står i kontrast till enklare linjegravar. Den allmänna linjen representerar den mindre bemedlade delen av befolkningen. Kvarteret norr om kyrkan har ett välbevarat linjegravsområde. Här finns enkla träkors, smideskors och någon enstaka vård gjuten i betong. På det västra utvidgningsområdet finns tidstypiska låga breda familjegravvårdar från efterkrigstid som står i kontrast till ett samtida linjegravsområde med mindre och enklare vårdar. Hemmansägaren är en vanlig titel och anges i regel med ett gårds- eller ortsnamn. Titeln handlanden är också mycket vanlig, vilket vittnar om att orten haft en betydelsefull kommers. Andra intressanta titlar som vittnar om traktens järnhantering, skogsnäring och stationssamhället är; smedsmästaren, hammarsmeden, skogsmästaren, kronojägaren och stationsmästaren. På kyrkogården finns även gott om titlar med koppling till skolväsendet och församlingen. Inskriptioner vid kvinnors gravar är få, men här vittnar titlarna lärarinnan och barnmorskan om två kvinnoyrken med hög status. Nya kyrkogården från 1960-talet har en välbevarad och väl sammanhållen karaktär som är värd att värna. Viktiga element är de höga gravvårdarna, i en för tiden ovanlig och välarbetade utformning, gångsystemet, och den lummiga vegetationen.

Delar av kyrkogården riskerar att stagnera om den inte används. Att återanvända gravvårdar vars gravrätt upphört/återlämnats är ett alternativ för att undvika luckor i gravraderna, eller skötsel av återlämnade gravvårdar. Centrala Gravvårdskommitténs skrift; *Handbok för kulturhistorisk inventering, bevarande och återanvändning av gravanordningar* är en god vägledning vid arbetet med kyrkogården. Inventeringen av kulturhistoriskt värdefulla gravvårdar utgör underlag i en vård- och underhållsplan, vilken ska revideras med intervall om högst tio år, enligt Riksantikvarieämbetets föreskrift KRFS 2012:2 11§. Som en följd av denna inventering överlämnas en förteckning med förslag på de gravvårdar med *mycket högt kulturhistoriskt värde* vilka församlingen kan föra upp på en separat inventarieförteckning för kyrkogården.

KÄLLOR OCH LITTERATUR

Tryckta källor:

Bucht, Eivor, m.fl (1992) *Kyrkogårdens gröna kulturarv*, Stad och Land 103, 1992. Alnarp; Movium, SLU.

Borgström, Hans (1968) *Stenhandboken*, 2:a upplagan. Stockholm; Sveriges Stenindustri Förbund.

Erixon, Sigurd & Ericson, Olof (red.) (1961). *Sveriges bebyggelse: statistisk-topografisk beskrivning över Sveriges städer och landsbygd. Landsbygden. Örebro län, D. 3, Fellingsbro, Grythyttan, Hjulsjö, Hällefors, Järnboås ...* Uddevalla: Hermes.

Esbjörnson, Estrid (2000) *Kyrkor i Örebro län: en vägledning till Svenska kyrkans kyrkobyggnader*. Örebro: Örebro läns museum.

Centrala gravvårdskommittén *Gravvårdar - Allmänna råd för bevarade och återanvändning*, 1998.

Centrala gravvårdskommittén, *Handbok för kulturhistorisk inventering, bevarande och återanvändning av gravanordningar*, 2007.

Herjulfsson, R. (2012) *Kulturhistorisk undersökning 2012, Gravanordningar av gjutjärn*. På uppdrag av Svenska kyrkans arbetsgivarorganisation.

Rönnow, Sixten & Neander, Gustaf (red.) (1944). *Finnerödja: en socken i Västergötland: studier kring Gustaf Neanders Stora Tiveden-samlingar*. Stockholm: Kooperativa förb. bokförl.

Internet

Bebyggelseregistret, Riksantikvarieämbetet
www.bebyggelseregistret.raa.se

Digitalt Museum
www.digitaltmuseum.se

Gunn Sjöstedts och Lars-Olof Karlssons släktforskarsida
www.larsogunn.se

Lantmäteriets historiska kartor
www.lantmateriet.se

Nationalencyklopedin
www.ne.se